

Årsrapport for 2007

B E R E T N I N G & R E G N S K A B



Indhold

Ledelsesberetning for 2007	3
Hovedaktivitet	3
Indledning	5
Tendenser omkring os	5
Resultat	9
Hoved- og nøgletal	10
Udlån og garantier	12
Nedskrivninger og tab	15
Andelskapital	17
Internationalt	17
Partnerskaber	19
Indlån	21
Lovpligtige oplysninger	23
Grønt regnskab	25
Socialt regnskab	28
Ledelsespåtegning	29
Den uafhængige revisors påtegning	29
Regnskab	30
Anvendt regnskabspraksis	30
Resultatopgørelse	35
Balance	36
Noter	39
Medarbejdere i Merkur	50
Merkur Fonden	51
Ledelsespåtegning	53
Resultatopgørelse	54
Balance	55

Ledelsesberetning for 2007

HOVEDAKTIVITET

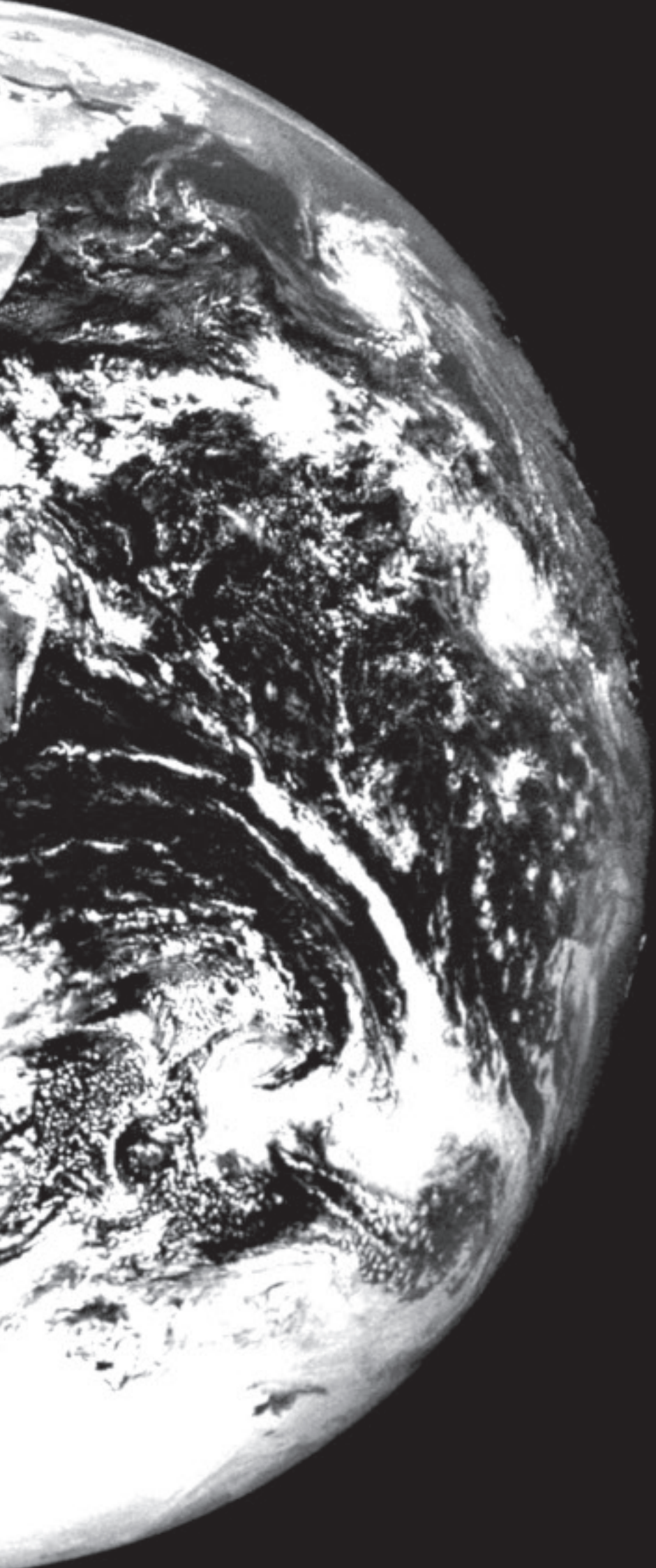
Andelskassens hovedaktivitet er at udøve bankvirksomhed. Andelskassen udøver sin virksomhed på en sådan måde, at en bæredygtig samfundsudvikling fremmes mest muligt. Andelskassen beskriver sine opgaver (sin mission) på følgende måde:

Merkur arbejder for

- At det enkelte menneske i frihed får de bedste betingelser for at udvikle sine evner og dermed bringes i stand til at handle ud fra egen indsigt. Derfor finansierer vi frie skoler, undervisningsinstitutioner og kulturelle initiativer, også for f.eks. udviklingshæmmede og andre særlige grupper.
- At alle mennesker behandles ligeværdigt. Derfor finansierer vi nye, tidssvarende ejerformer og sociale fællesskaber indenfor bl.a. landbrug, produktion, handel og bosætning; projekter for socialt belastede børn og unge, eller projekter for udviklingshæmmede børn og voksne.
- At produktion og forbrug afspejler samfundets og den enkeltes reelle behov og foregår under hensyntagen til mennesker, natur og miljø. Derfor finansierer vi økologisk og biodynamisk landbrug, vedvarende energi, bæredygtig produktion og handel.

Sammenfattende ledesætning:

Vi ønsker at arbejde hen imod en situation, som vi anser for ideel: Hvor den enkelte ud fra egen indsigt på værdig vis dækker andres behov.



INDLEDNING

2007 var et særligt år for Merkur. Vi kunne i september fejre vores 25 års jubilæum ved arrangementer i alle 4 afdelinger, hvor flere hundrede kunder og samarbejdspartnere bidrog til at gøre dagen festlig.

Jubilæet var en god anledning til at gøre Merkur mere synlig i offentligheden. Der er investeret i udviklingen af et nyt og mere moderne markedsføringskoncept, der i efterårets løb bl.a. har resulteret i en række store annoncer i udvalgte dagblade og magasiner. Hensigten er, at kendskabet til Merkur skal øges markant blandt den store del af befolkningen, der lægger vægt på miljømæssig bæredygtighed og social ansvarlighed. Bærende elementer i det nye markedsføringskoncept er bl.a. Merkurs karakteristiske Dankort, der signalerer bankvirksomhed, og sloganet "Fælles Ansvar", der understreger Merkur som et tilbud til dem, der ønsker at tage et medansvar for samfundsudviklingen gennem deres valg af pengeinstitut – et medansvar, der bedst folder sig ud i sammen med andre, der gør det samme, og i fællesskab med Merkur.

Samtidig har den generelle udvikling i høj grad befordret en øget interesse for Merkur. Klimaudfordringen, den stærkt stigende interesse for økologi og en voksende erkendelse af, at også erhvervslivet kan tage medansvar og forme udviklingen i en mere bæredygtig retning er tendenser, der giver Merkur gode muligheder for at vise, at vi har arbejdet seriøst med disse emner i 25 år. Merkur fremstår dermed autentisk og som et troværdigt bud på en finansiel samarbejdspartner, der ikke blot er med på en ny bølge, men som konsekvent har forfulgt den samme dagsorden – også dengang, den ikke var så alment accepteret som i dag.

Ved jubilæet blev også Merkurs Pionerpris på 25.000 kr. uddelt for anden gang – vi har etableret en tradition, hvor vi hvert 5. år uddeler en pris til en eller flere personer eller initiativer, der har gjort en særlig indsats ved at gå foran på deres felt. En lang række personer havde indstillet kandidater – bl.a. efter opfordringer trykt på Thise Mejeris og Øllingegaard Mejeris mælkekartoner. Blandt de mange kvalificerede kandidater faldt valget på advokat Knud Foldschack og Hertha Levefællesskab. Knud Foldschack fik prisen for sin utrættelige indsats for mennesker, der ikke følger mainstream og for sit engagement i økologiske virksomheder. Hertha Levefællesskab, Herskind ved Århus, fik prisen for sin banebrydende landsbytanke, hvor voksne udviklingshæmmede lever sammen med normalt fungerende. Hertha Levefællesskab har udviklet

sig til en økologisk landsby med en lang række værksteder og arbejdspladser, ja selv et forskningslaboratorium for fødevarekvalitet.

Blandt årets resultater kan nævnes en meget tilfredsstillende kundetilgang, idet vi har fået 1.570 nye kunder, og det samlede kundeantal er steget med netto 950 kunder. Dette er væsentligt mere end sidste års nettotilgang på 536 kunder. Også årets resultat er på 8,3 mio. kr. bemærkelsesværdigt – det bedste nogensinde. Endelig blev 2007 året, hvor Merkur fik sin 4. afdeling. Mødekontoret i Odense blev styrket og opgraderet til en egentlig afdeling med daglig åbningstid og et engageret team på 3 medarbejdere under ledelse af afdelingsdirektør Bjørn Husted. For Odense afdeling blev jubilæumsreceptionen derfor samtidig åbningsreception. Fyn er et område, hvor der er mange muligheder for Merkur, og de første resultater i form af øget interesse og kundetilgang har da også allerede vist sig.

TENDENSER OMKRING OS

Den udvikling i retning af en stadigt bredere erkendelse af, at klimaforholdene er en alvorlig og i høj grad menneskeskabt udfordring, som for alvor begyndte i 2006, er fortsat igennem 2007. At USA's tidligere vicepræsident Al Gore fik Nobels fredspris sammen med FN's klimapanel blev en yderligere markering, der har bidraget til den forøgede opmærksomhed. Nobelpriskomiteens valg understreger også et ikke så fremtrædende element i klimadiskussionen, nemlig betydningen for en fremtidig fredelig sameksistens.

Klimasituationen har for første gang på globalt niveau skabt en mulighed for at diskutere en ligelig fordeling af jordens ressourcer, for hvis vi omvendt fortsætter med – udtalt eller udtalt – at insistere på, at den rige del af verden har en art fortrinsret til jordens ressourcer, vil det for alvor give grobund for konflikter og krige. Derfor er netop fredsprisen helt relevant i klimasammenhæng. Bl.a. Tysklands forbundskansler Angela Merkel har udtrykt støtte til tanken om "cap and share" – princippet om først at begrænse udledningen af CO₂ ved at lægge et loft, og derefter ligeligt fordele den tilladte udledning.

Atmosfæren er gennem hele industrialiseringens århundreder blevet anvendt som en gigantisk deponeringsplads for udledninger af CO₂ og andre luftarter fra industri, opvarmning og transport. De rige lande

har stået for langt det meste af den CO₂, der nu er deponeret i atmosfæren. Nu melder nye store lande sig med kraftigt stigende udledninger, og vil i fremtiden kunne bidrage betydeligt til en forværring af klimasituationen. Når man ofte hører synspunkter om vigtigheden af, at "store lande som USA, Kina og Indien" bidrager forpligtende, er det på den ene side naturligvis rigtigt, på den anden side er det en urimelighed at stille et land som Indien op i samme sætning som USA, når man ser på, hvor forsvindende lille en del af den allerede udledte CO₂, der rent faktisk stammer fra Indien. Der er ingen vej udenom at de rige lande må gå forrest i reduktionen af udledningen af klimagasser – og der er bred enighed om, at reduktionsmålet må ligge mellem 80% og 90% frem mod 2050. Dermed er det realistisk, at den samlede globale CO₂ udledning kan halveres frem mod 2050 – igen et mål, der består en høj grad af konsensus om blandt klimaforskerne, da det er, hvad der skal til for at begrænse temperaturstigningen til 2 grader.

Lande som Kina og Indien har deres egne grunde til at slå ind på en mere bæredygtig vej: I de tætbefolkede samfund kan man ganske enkelt ikke overleve på længere sigt med den massive forurening, som er problemet i dag, og de mange mennesker fordrer i sig selv en effektiv ressourceudnyttelse. Og så har de en enestående chance for at springe de dyre og ineffektive teknologier over, som de vestlige lande har baseret sin udvikling på, og som vi nu må betale dyrt for at erstatte med mere bæredygtige løsninger. Har udviklingslandene modet til det, kan de gøre det bedre end de rige lande og dermed opnå store fordele.

Men vejen er fuld af forhindringer. USA nægter fortsat at sætte forpligtende mål, og da den nuværende amerikanske administrations tid er ved at rinde ud, er spørgsmålet om det ikke er bedst blot at ignorere den, mens arbejdet med at forberede Kyoto protokollens afløser skrider frem. En ny amerikansk regering vil efter alt at dømmes være en mere konstruktiv forhandlingspartner, selv om man ikke skal være blind for, at den brede amerikanske middelklasse formentlig fortsat mangler forståelse for omfanget af de omlægnings i livsstil (f.eks. transportvaner), som er nødvendige. Behovet for investering i kollektiv transport er så massivt i USA, at det er svært forestille sig. Området har i individualismens navn været forsømt siden de store bilfabrikker i mellemkrigsårene opkøbte byernes sporvognsnet etc. med henblik på opbygning.

Også økonomiske særinteresser af mange slags stiller sig hindrende i vejen. Selv om erhvervslivet over en

bred kam synes at blive mere og mere bevidst om, at det er en fordel at gå foran, og dermed blive i stand til at levere fremtidens teknologi til kunderne, hører man fortsat bestandigt gamle automatreaktioner: At det er vigtigt at vi ikke stilles ringere i konkurrencen, at vi ikke skal sætte højere mål end andre lande etc. Det er en kortsigtet tankegang, der kan blive fatal i denne sammenhæng, hvis alle skal vente på alle.

I Danmark blev 2007 et valgår, hvilket nok ikke var planlagt fra årets begyndelse. Op til valgets udskrivelse førte det nye parti Ny Alliance til et vist opbrud og en begejstring for udsigten til et opgør med de seneste års massive blokpolitik. Men som valgkampen skred frem, sivede luften langsomt ud af ballonen og ved selve valget var vælgerne i det store hele tilbage hvor de kom fra, med lidt intern forskydning indenfor de to fløje i Folketinget. Resultatet blev som bekendt, at regeringen kunne fortsætte, om end på et noget mere spinkelt mandat, som efterfølgende er blevet yderligere påvirket af flere folketingsmedlemmers beslutning om at blive løsgængere og et partiskifte.

I modsætning til valgkampen i 2005, hvor vægtige emner var næsten fraværende, blev nogle af de væsentlige udfordringer, samfundet står overfor, faktisk diskuteret denne gang. Endnu engang kan klimaet fremhæves, hvor de fleste partier havde mere eller mindre ambitiøse bud på den handling, som er nødvendig. I sidste ende syntes det dog ikke at have nogen effekt på hovedparten af vælgerne.

Så til sidst endte valgkampen alligevel ret traditionelt med en diskussion af, om vi skal bevilge os selv lidt mere velværd her eller lidt flere skattelettelser dér, ja nogle mente endda at begge dele var mulige. Danskerne går for at være et oplyst og veluddannet folk, men det anser de fleste politikere os muligvis ikke for at være, da det tilsyneladende i praksis er vanskeligt i en politisk diskussion at komme ud over appeller til selvoptagethed, og i stedet diskutere visioner for fremtidens samfund, baseret på de reelle udfordringer og kendsgerninger, som ligger lige foran os. De politikere, der tør sætte dén dagsorden, er dem, der vil blive husket i fremtiden.

Danmark skal være vært ved FN's klimatopmøde i 2009, hvilket er en enestående chance for at vise Danmark som et foregangsland og et udstillingsvindue for bæredygtige løsninger. De fleste synes at være enige i dette, men når det kommer til konkret handling, er billedet væsentligt mere uklart. Vi mangler stadig at se til-

strækkeligt ambitiøse mål og en investeringsplan for de nødvendige tiltag, ikke mindst på energi- og trafikområdet. Samtidig mangler der i høj grad fokus på energi- og klimasituationen som den væsentligste udfordring, som må tænkes sammen med en lang række andre spørgsmål. Man kan således opleve det besynderlige, at samtidig med at klima- og energiordførerne forhandler i den ene ende af Christiansborg, sidder trafikordførerne og aftaler motorvejsbroer til tocifrede milliardbeløb i den anden ende af bygningen – og et helt tredje sted drømmer forsvarsordførerne om nye jagerfly til mellem 20 og 30 milliarder kroner, stort set uden at betimeligheden i en sådan disposition overhovedet diskuteres. Der kan fås indtil flere letbaner for sådan et beløb! Den overordnede prioritering, der naturligt bør udgå fra Statsministeren, synes at være næsten fraværende.

Der er 3 hovedspor man kan forfølge, hvis man vil have befolkningen og erhvervslivet til for alvor at skifte spor, når det drejer sig om påvirkningen af klimaet: De frivillige tiltag, økonomiske incitament (afgifter og tilskud) og kvoter/rationering. Det er bekvemt for politikerne at satse på den første løsning – men den fører ikke langt nok. Man træder lettere vælgere og særinteresser over tærerne, hvis man slår ind på et af de andre spor. Men skal tingene for alvor flytte sig, er der ikke tvivl om, at de økonomiske relationer må svare til de miljømæssige realiteter – når kollektiv trafik faktisk er det billigste for samfundet som helhed, må det nødvendigvis også reflekteres i den pris, de rejsende skal betale. Og vil man gerne have private til at investere i vindmøller – som vi jo gjorde i Danmark i stor stil op gennem 80'erne og 90'erne – må det også være økonomisk rentabelt at gøre det. Det kan endda have en positiv virkning på graden af accept af vindmøller i et lokalområde, hvis beboerne selv er medejere af dem.

En kvotebaseret tilgang er en chance for at sætte fokus på en retfærdig fordeling af forbrugsmulighederne, det gælder især globalt men også lokalt. Afgifter kan sikkert være en effektiv og hurtigt virkende vej i nogle henseender – f.eks. er der gode erfaringer fra storbyer som Stockholm og London m.h.t. at begrænse biltrafikken med bompenge. Men tilbage kommer til at stå spørgsmålet om, hvorvidt de, der har råd, så blot kan forbruge uhæmmet videre, når bare de betaler for det? Klimaspørgsmålet åbner op for en overordnet diskussion af hele ressourceforvaltningen, da (fossil) energi, jo ikke er den eneste ressource, der begynder at blive knap, eller hvis udnyttelse har uheldige konsekvenser. Vi mennesker er i kraft af vores antal, effektivitet og gråd-

ighed for første gang i verdenshistorien for alvor tvunget ud i nødvendigheden af at opføre os, som det vi også ynder at kalde os: Intelligente.

Med teknologi og fantasi er der store muligheder for at udvikle intelligente løsninger, både når det drejer sig om økonomiske incitament og mere kvotebaserede tilgange til ressourceproblematikken.

I sidste års beretning advarede vi om at satse på biobrændstoffer i transportsektoren. 2007 har internationalt og i Danmark budt på en heftig debat om dette spørgsmål. Debatten går på, hvor stor CO₂ effekten rent faktisk er (den er beskeden, i mange tilfælde negativ), på konkurrencen med fødevarerne (der allerede er steget voldsomt i pris) og på effekten af den skovrydning, der er resultatet, sådan som det f.eks. sker ved den massive udbygning af oliepalmeplantager i Sydøstasien. Udviklingen er gået meget stærkt og har vist, hvor store kræfter, der slippes løs, hvis f.eks. USA eller EU massivt satser på at øge andelen af biobrændstof, enten via lovkrav om tvungen iblanding eller via subsidier. Selv en iblanding på f.eks. 10%, der jo ikke lyder af meget, kræver enorme mængder, der umuligt kan produceres bæredygtigt.

Igen er det bekvemt for politikerne at pege på biobrændstof som en udvej til sikring af uforandret vækst i privatbilismen. Men der må kraftigt advares mod at stille en sådan illusion frem for befolkningerne. Også i forhold til en bæredygtig omlægning af landbruget, er biobrændstoffer problematiske, fordi man foregiver at udnytte "affald" som halm etc. – som i virkeligheden slet ikke er affald, men vigtige ressourcer, der skal tilbage til jorden for at opbygge og vedligeholde jordens humuslag og dermed frugtbarhed.

Verden har oplevet en lang periode med økonomisk vækst på alle fronter, og i de rige lande har vi kunnet øge forbruget i et hidtil uset omfang, samtidig med at store udviklingslande som Kina, Indien og Brasilien har fået en hastigt voksende middelklasse som nu også vil med på forbrugsvognen og have del i forbrugsgoderne – hvad enten det er et dagligt måltid med kød, en bil eller et vandskylende toilet. Men 2007 blev året, hvor mørke skyer er trukket op over de tilsyneladende endeløst positive økonomiske vejrudsigter. Det startede med overbelåning af amerikanske boliger – de såkaldte "sub-prime-lån". Det er lån, som er ydet med dårligt beliggende sikkerhed i kundernes boliger, men som tidligere blev "reddet" ved at boligerne steg i værdi og lånene dermed blev mere sikre efterhånden. Da pris-

stigningerne ophørte, og renteniveauet samtidig steg, begyndte der at opstå problemer med lånene – de kunder, der ikke kunne betale, kunne ikke længere komme ud af lånet ved at sælge ejendommen. Det viste sig nu, at store porteføljer af disse lån var blevet solgt videre eller finansieret via obligationsudstedelser, der var blevet afsat på hele det internationale finansmarked. De amerikanske boligejeres problemer kunne altså pludselig ses i bankregnskaber på den modsatte side af kloden! Da mange banker tilmed i de gode tider havde øget udlånet kraftigt, også udover hvad de selv kunne tiltrække af indlån fra kunderne, var de fleste større banker afhængige af løbende at blive finansieret på finansmarkederne – enten via andre banker eller andre større finansielle aktører. Der bredte sig nu en mistilid mellem bankerne – alle tøvede med at låne ud til de andre, og likviditeten blev knap. Verdens største banker har måttet hensætte meget store milliardbeløb til tab på effekterne af denne krise (f.eks. alene Meryll Lynch 22 milliarder dollars i 4. kvartal 2007), der ydermere er blevet tilføjet store kursfald på aktiemarkederne.

Alvoren understreges af den måde centralbankerne har reageret. USA's centralbank har først sat renten op for at dæmpe væksten og må nu over hals og hoved nedsætte renten igen for at holde forbruget og aktiekurserne oppe. Den amerikanske kongres og præsident planlægger nye skattelettelser for at pumpe købekraft ud til befolkningen, hvilket yderligere øger det enorme budgetunderskud, som udlandet finansierer, bl.a. via opkøb af amerikanske obligationer. De grundlæggende ubalancer og en økonomi, der er afhængig af et stadigt stigende forbrug, bliver der ikke for alvor gjort noget ved. Det bliver mere og mere påtrængende at få skabt balance mellem de store aktører i verdensøkonomien, herunder navnlig USA's store overforbrug.

2008 er valgår i USA, og valget er for længst skudt i gang. Efter at Irak-krigen og måske endda klimaet længe så ud til at blive store temaer i valgkampen, kan den økonomiske krise hurtigt blive det dominerende emne. Så er banen fri for populistiske forslag af alle slags, og der er al mulig grund til at være vågen og kritisk. Det vil virkelig være tragisk, hvis chancen for at gøre noget ved de grundlæggende ubalancer og uhenigtsmæssige strukturer i det amerikanske samfund blev tilsidesat af kortsigtede tiltag som skattelettelser og andre forbrugssubsidier. Amerikas udfordring består i høj grad i at genopdage de opgaver i samfundet, som det vil være naturligt at være fælles om, og lægge en vis dæmper på de individuelle økonomiske udfoldelser. Man må også stille spørgsmålstejn ved det fi-

nansielle systems rolle – hvordan man med kortsigtet gevinst for øje har kunnet kaste sig ud i en så uhæmmet udlånsaktivitet. Et udlån der i øvrigt ikke kun har haft husejere som mål, men også f.eks. kapitalfondenes opkøb af virksomheder for flercifrede milliardbeløb, der for en stor del finder sted for lånte penge.

Den økonomiske krise har også haft udløbere i Danmark, hvor de fleste store og mellemstore pengeinstitutter har mærket den øgede pris på den nødvendige likviditet – og at den er blevet sværere at få adgang til. De fleste danske pengeinstitutter har nemlig under indtryk af den tilsyneladende permanente højkonjunktur også øget udlånet mere end indlånet kan danne basis for, og må derfor hente yderligere penge på kapitalmarkederne.

Bankvirksomhed af den karakter, som Merkur udøver, hvor bankvirksomheden også opfattes som en samfundsfunction, er tilbøjelig til at være mindre fristet af kortsigtede gevinster. Vi har da også kunnet konstatere, at alle de socialt og miljøorienterede banker, vi kender til i Europa, har en sund balance mellem indlån og udlån og således ikke er afhængig af at få tilført ustabil likviditet fra finansmarkederne. Dette gælder også Merkur. Derfor har vi heller ikke deltaget i den øgede konkurrence om indlån, som har givet sig udslag i særligt høje renter på visse typer af indlån. I Danmark blev denne konkurrence sat i gang af en engelsk bank, der gik ind på det danske marked med det ene formål at hente indlån ved hjælp af høje renter – fordi banken simpelt hen manglede penge. Senere kunne man i fjernsynet se de lange køer af nervøse indskydere, der ville trække penge ud af bankens britiske afdelinger, og den britiske regering måtte til sidst spænde et sikkerhedsnet ud under banken for at undgå yderligere panik. Ved begyndelsen af dette forløb kunne man karakteristisk nok se lovprisninger af, at der nu kom "øget konkurrence til gavn for forbrugerne" – uden at den åbenlyst usunde baggrund overhovedet blev nævnt. Det mest optimale i økonomisk henseende (også for forbrugerne) må i sidste ende også være en økonomisk aktivitet, der er grundlæggende sund og som gavner samfundet som helhed. At efterlade regninger til andre eller til senere, bliver som regel dyrere i den sidste ende.

De voldsomme finansielle tilbageslag giver anledning til at stille spørgsmålstejn ved det sunde i en finansiell sektor, der opererer globalt med færre og færre reguleringer og løsrevet fra dens samfundsmæssige funktion: At formidle kapital til dem, der ønsker at sætte nye

initiativer i gang. I stedet er de store finanskoncerner (og faktisk nu også mellemstore og mindre banker) i stigende grad blevet optaget af at tjene mest muligt på kortsigtede transaktioner, der ikke i sig selv bidrager til samfundets udvikling. Det deregulerede marked gør det muligt for spillerne, som man med en vis ret kan kalde dem, at afdække sig hos hinanden i et uoverskueligt net, der reelt gør det vanskeligt, måske endda umuligt, at afgøre hvor den reelle risiko befinder sig og hvor stor den er.

Et område, der fortsat bekymrer, er den stigende indholdsstyring i uddannelsessystemet, lige fra børnehaverne til universiteterne. En mangeårig dansk tradition for i vid udstrækning at overlade indholdet af undervisningen og forskningen til dem, der udøver undervisning og forskning er afløst af krav om fastlagte mål, der kontrolleres ved hjælp af ensartede tests. Universiteterne styres nu på samme måde som virksomheder, af eksterne bestyrelser og af en rektor der ansættes af bestyrelsen på lignende måde som en direktør for en virksomhed. På den måde vil man sikre, at forskningen bliver "mere relevant", dvs. at den i højere grad efterspørges af erhvervslivet. Men hermed afskærer man sig i vid udstrækning fra det langsigtede, fra de overraskende opdagelser, som ingen på forhånd har efterspurgt. Universiteterne som en samfunds- og indholdsmæssig afbalancering af erhvervslivet med dets globale konkurrenceelement kommer også til at lide under denne ensretning.

Der er en vis tendens til, at den forøgede tale om ansvarlighed og formuleringer af diverse værdigrundlag også kan ses i sammenhæng med ændringer i manges opfattelse af både meningen med arbejdet og samarbejdet og af kampen med den personlige selverkendelse og udvikling. Denne tendens kan være vanskelig at påvise konkret, men kan i hvert fald spores i den managementlitteratur, som udgør inspirationsmateriale for adskillige ledere på mange niveauer.

Sammenfattende kan man måske sige, at 2007 endte med at blive et overgangsår. I 2006 blev udviklingen mod større global ansvarlighed for alvor sat i gang, og i løbet af 2007 har en vis folkelig og erhvervmæssig opbakning manifesteret sig som øget interesse for økologi, social ansvarlighed osv. Men de nødvendige beslutninger på samfundsniveau er endnu ikke slået igennem, og politikerne tøver.

Så der er fortsat behov for – måske mere end nogen-

sinde før – at virksomheder, kommuner, organisationer og enkeltpersoner tager initiativer, investerer i fremtiden, ændrer adfærd. Dette lægger både pres på politikerne og kan inspirere dem, i det omfang de er modtagelige. Merkur og Merkurs kunder befinder sig midt i alt dette, og Merkur samarbejder med og betjener en stor del af de mindre virksomheder, de folkelige organisationer og de enkeltpersoner, der faktisk er interesseret i at gøre en forskel. Vi vil gøre alt vi formår for at bidrage til udviklingen frem mod det vendepunkt, der må komme.

RESULTAT

Merkur fik i 2007 1.570 nye kunder. Nettotilgangen af kunder har været 950, til i alt 11.976 kunder, mod 11.026 ved udgangen af 2006. Der er tale om en pæn stigning i antallet af kunder, der bl.a. hænger sammen med den øgede opmærksomhed omkring Merkur, som jubilæet og den annoncekampagnen har været med til at skabe.

Merkurs balance er steget 17,5% fra 843,2 mio. kr. til 990,6 mio. kr.

Merkurs udlån blev øget med 38,5% til 722,8 mio. kr. - en kraftig vækst, der sikrer en høj grad af udnyttelse af Merkurs indlånsbasis. Merkur har gennem flere år haft et potentiale for yderligere udlån, og dette er nu udnyttet, samtidig med at et grundlæggende sundt forhold mellem indlån og udlån fortsat består. Indlånet blev øget med 19,1% til 770,3 mio. kr., hvilket også er en markant udvikling i forhold til sidste års indlåns-vækst på ca. 12%.

Garantistillelse er steget med 10,1% fra 374,1 mio. kr. til 411,9 mio. kr. - en moderat stigning, der afspejler at garantistillelsen er ved at finde et leje i forhold til andelskassens øvrige aktiviteter, efter at den i nogle år steg kraftigt som følge af vores samarbejde med realkreditinstitutter og den dermed forbundne finansiering af såvel private boliger som erhvervs- og institutionsejendomme.

Årets resultat før skat blev 10.781.535 kr., hvilket er væsentligt mere end i 2006, en stigning på 134,6%.

Årets resultat efter skat er 8.269.809 kr., der for størstedelens vedkommende foreslås overført til næste år, og som derved vil indgå i andelskassens reserver. 250.000 kr. foreslås overført til Merkur Fonden som en særlig markering af jubilæumsåret og som understøttelse af arbejdet med at få Merkur Fonden til at fremstå tydeligere som en selvstændig aktivitet med bl.a. en udførlig hjemmeside.

HOVED- OG NØGLETAL

Hovedtal i mio. kr.**	2007	2006	2005	2004	2003
Resultatopgørelsen					
Netto rente- og gebyrindtægter	46,3	38,8	35,7	34,1	30,3
Kursreguleringer	0,4	-1,4	-0,5	-1,9	0,3
Udgifter til personale og administration	33,3	28,1	25,3	23,8	20,4
Nedskrivninger på udlån og tilgodehavender m.v.	0,7	2,8	-0,4	2,6	5,9
Årets resultat	8,3	3,6	6,5	3,1	1,9
Balance					
Udlån	722,7	521,7	430,9	402,6	335,3
Egenkapital	136,8	114,7	97,0	83,1	73,2
Aktiver i alt	990,6	843,1	758,7	640,7	577,8
Garantier	411,9	374,0	314,6	177,8	122,9
Andre oplysninger					
Antal kunder	11.976	11.026	10.490	9.788	8.984
Antal andelshavere	2.558	2.370	2.118	2.062	1.968
Antal indlånskonti	17.956	16.087	14.693	13.405	12.141
Nøgletal i %***					
Solvensprocent	12,1	12,8	13,2	14,7	16,3
Kernekapitalprocent	12,2	12,9	13,8	14,8	16,0
Egenkapitalforrentning før skat (pct.)	8,6	4,3	9,5	5,3	4,0
Egenkapitalforrentning efter skat (pct.)	6,6	3,4	7,3	4,1	3,0
Indtjening pr. omkostningskrone	1,28	1,14	1,24	1,14	1,10
Renterisiko (pct.)	5,9	2,6	1,6	2,0	4,6
Valutaposition (pct.)	1,0	1,0	2,7	6,7	1,9
Valutarisiko (pct.)	0,0	0,0	0,0	0,0	0,0
Overdækning i pct. af lovkrav om likviditet	74,1	139,6	187,0	185,8	249,2
Udlån + nedskrivninger herpå i pct. af indlån	94,9	82,1	75,9	87,0	81,5
Udlån i forhold til egenkapital	5,3	4,5	4,4	4,8	4,6
Årets udlånsvækst	38,5	21,1	7,0	20,1	2,6
Summen af store engagementer i pct. af ansvarlig kapital*	115,5	114,1	119,4	85,7	108,2
Andel af tilgodehavender med nedsat rente	0,3	0,2	0,2	0,8	0,7
Årets nedskrivningsprocent	0,1	0,3	-0,1	0,4	1,3
Akkumuleret nedskrivningsprocent	0,7	1,1	1,0	2,0	2,4

* Lovkrav til summen af store engagementer er et max. på 800%
Nøgletallene er beregnet i henhold til Finanstilsynets anvisninger.

** Sammenligningstal for årene 2003-2005 er tilrettet efter rettelse af udskudt skat på anlægsaktier i disse år, samt i 2005 på grund af tilbageførsel af gruppevisse nedskrivninger i 2005.

*** Sammenligningstal er også tilrettet for så vidt angår nøgletal for 2005 p.g.a tilbageførsel af gruppevisse nedskrivninger.

Årets resultat deles mellem den frie reservefond (A-kapitalens forholdsmæssige andel) og kursreguleringsfonden (B-kapitalens forholdsmæssige andel). De frie reserver får tilført 1.866.632 kr. (under forudsætning af generalforsamlingens godkendelse af ovenstående tildeling til Merkur Fonden) og kursreguleringsfonden 6.153.177 kr. Kursen på B-andelene blev 161,20 pr. 31.12.2007. En investering i andelskassens B-andele er dermed blevet forrentet med 6,46% i 2007, hvilket vi finder meget tilfredsstillende. Forretningen er endda noget højere end sidste års 4,94%.

MEDARBEJDERNE

Merkur har i 2007 ansat 6 nye medarbejdere på fuld tid, heraf 1 til Københavns-afdelingen og 2 til de fælles funktioner i Aalborg. I Odense er ansat et helt nyt hold på 3 medarbejdere. Antallet af fratrådte medarbejdere er 3, heraf 2 fra København og 1 fra Odense. Opbygningen af en række fællesfunktioner i Aalborg for hele andelskassen er ved at være fuldt gennemført. Kunderne møder først og fremmest dette i form af en samlet telefonreception, men også efterbehandling af udlån (tinglysning m.m.) og administration af pensionskonti m.m. sker samlet i Aalborg. Dette giver afdelingernes rådgivere mere tid til at koncentrere sig om kunderne.

Merkur har nu i et år haft medarbejdervalgte bestyrelsesmedlemmer, idet Henrik Kronel, Annette Lindholt og Carsten Ringgaard med virkning fra generalforsamlingen i 2007 indtrådte i andelskassens bestyrelse. Det har været en frugtbar fornyelse af bestyrelsesarbejdet.

OMKOSTNINGERNE

Merkurs omkostninger steg 17,6% i 2007, og netto rente- og gebyrindtægterne steg med 19,4%, primært som følge af forøget forretningsomfang. Den positive udvikling kan naturligvis direkte aflæses i det forbedrede resultat.

Stigningen i omkostningerne indeholder en ekstraordinær investering i udvikling af et nyt markedsføringskoncept på ca. 500.000 kr., ligesom beslutningen om en forstærket markedsføring har ført til yderligere omkostninger til annoncer m.m. på andre ca. 500.000 kr. Denne sidste del vil dog fortsætte også i de kommende år. Endelig har andelskassens 25-års jubilæum belastet omkostningerne med knap 500.000 kr.

Når disse forhold tages i betragtning er det vores opfattelse, at forholdet mellem væksten i indtægter og udgifter er endnu mere positiv, end procenttallene direkte indikerer.

IT

Der har i 2007 været en jævn udvikling i de IT-systemer, som andelskassen anvender, og der er ikke implementeret større ændringer. Systemerne fungerer stabilt og forbedres løbende, såvel de kundevendte systemer (Merkurs Webbank) og de systemer, som andelskassens medarbejdere benytter. I 2008 vil nye IT-muligheder blive implementeret, herunder ikke mindst elektronisk tinglysning, som vil lette tinglysningsprocessen ved køb og salg af fast ejendom samt optagelse af lån etc. betydeligt.

UDLÅNSVIRKSOMHEDEN

Udlån til virksomheder og initiativer indenfor miljø, kultur og det sociale område er Merkurs hovedaktivitet. I 2007 udgjorde udlånsvæksten 201 mio. kr., og vi har i alt bevilget 1.673 nye lån og garantier (2006: 1.553). Det samlede antal lån og garantier udgjorde 4.059 mod 3.660 sidste år. Den gennemsnitlige lånestørrelse er steget fra 281.000 kr. i 2006 til 309.000 kr. i 2007. Fordelingen af udlån efter formål pr. 31.12.2007 fremgår af tabel 1. Tabellen viser dels, hvor meget der konkret er trukket på de bevilgede kreditter, dels de totale kreditrammer, hvilket giver et mere retvisende billede af fordelingen, da de konkrete træk kan være præget af tilfældige udsving, når de måles på en enkelt dag.

Merkurs udlån og garantistillelse til private er i 2007 øget i samme takt som udlånet til Merkurs kerneområder, nemlig i begge tilfælde en vækst på ca. 22% i de tilsagte kredit- og garantirammer. En væsentlig del af garantistillelsen overfor private kunder skyldes samarbejdet med Totalkredit, der indebærer, at Merkur stiller garanti for de formidlede lån. Mens lånesagen ekspederes, hvilket totalt tager 2-4 måneder, stilles fuld garanti for realkreditlånene, og når sagen er endeligt på plads, nedsættes garantien til den del af lånet, der ligger ud over 60% af ejendommens værdi. Denne midlertidige garantistillelse forventes at kunne nedbringes i 2008, bl.a. som følge af indførelsen af elektronisk tinglysning. Garantierne overfor Totalkredit udgør 215 mio. kr. af de samlede kreditter og garantier til private, mod 194 mio. kr. i 2006.

TABEL 1: UDLÅN OG GARANTIER PR. 31.12.2007

FORMÅL	2007					2006					Udvikl. i tils. i %
	Beløb kr.1.000	% af total	Tilsagt kr.1.000	% af total	Antal lån	Beløb kr.1.000	% af total	Tilsagt kr.1.000	% af total	Antal lån	
Frie skoler og børnehaver	153.400	13,7	178.921	14,3	406	125.231	13,9	155.775	15,1	341	14,9
Sociale projekter	99.266	8,9	106.055	8,5	151	77.082	8,6	82.129	8,0	144	29,1
Højskole- og seminarvirksomhed	24.180	2,2	28.176	2,2	25	17.997	2,0	21.220	2,1	19	32,8
Kulturel virksomhed	10.351	0,9	11.578	0,9	78	13.612	1,5	14.907	1,4	73	(22,3)
Medicin, læger og behandlere	889	0,1	1.371	0,1	30	433	0,0	831	0,1	24	65,0
Studielån	3.371	0,3	3.652	0,3	64	3.122	0,4	3.468	0,3	63	5,3
Biodynamisk jordbrug	2.504	0,2	3.829	0,3	17	7.390	0,8	8.282	0,8	20	(53,8)
Økologisk jordbrug	65.590	5,8	88.404	7,0	164	64.808	7,3	85.075	8,3	184	3,9
Fødevarer virksomhed	76.754	6,8	88.777	7,1	92	47.909	5,3	60.562	5,9	86	46,6
Anden erhvervs virksomhed	137.927	12,3	151.718	12,1	406	80.939	9,0	96.816	9,4	368	56,7
Vedvarende energi	9.886	0,9	11.247	0,9	16	10.873	1,2	12.383	1,2	17	(9,2)
Landsbyfællesskaber og økol.byggeri	52.877	4,7	66.402	5,3	122	52.151	5,8	64.128	6,2	112	3,5
Skov- og naturprojekter	9.434	0,8	9.658	0,8	14	8.716	1,0	8.750	0,9	13	10,4
Andre almennyttige formål	23.818	2,1	25.927	2,0	42	20.141	2,2	22.367	2,2	48	15,9
Almennyttige formål i alt	670.247	59,7	775.715	61,8	1.627	530.404	59,0	636.693	61,9	1.512	21,8
Private lån og garantier – især bolig	452.315	40,3	478.623	38,2	2.432	367.915	41,0	392.285	38,1	2.148	22,0
Udlån og garantier i alt	1.122.562	100,0	1.254.338	100,0	4.059	898.319	100,0	1.028.978	100,0	3.660	21,9

Note til tabel 1:

Tallene er statistiske data. I de statistiske tal er der ikke taget hensyn til amortiseret kostpris og nedskrivninger på engagementerne, hvorfor totaler i mindre grad afviger fra årsrapportens oplysninger om udlån og garantier.

Endelig bemærkes, at de private kunder ønsker en vis fleksibilitet/sikkerhed mod uventede udgifter i form af trækingsret på en kredit. I 2007 var der således 27 mio. kr. i uudnyttede trækingsrettigheder til private kunder – en lille stigning fra 2006 hvor de udgjorde 24 mio. kr.

De private udlån og garantier ligger ved udgangen af 2007 i alt på 38,2% af de totale udlåns- og garantirammer, mod 38,1% i 2006. Fraregnes garantier udgør den private andel 29,8% af det samlede udlån ekskl. garantier, hvilket er en stigning i forhold til 2006 (25,6%).

Den store interesse for andelsboliglån, som reglerne om pant i andelsboliger har medført, har også ført til stor interesse for denne type udlån, især i København, hvor mange af Merkurs kunder bor i andelsboliger. Sammensætningen af de private kredit- og garantirammer kan specificeres således:

	2007	2006
Andelsboliglån	75.227.000	43.047.000
Ejerboliglån	96.313.000	66.562.000
Andre lån og kreditter	67.930.000	61.646.000
Købesumsgarantier og lign. midlertidige garantier	24.052.000	27.374.000
Totalkredit sagsgarantier (kortfristede)	106.488.000	110.236.000
Totalkredit 8-årsgarantier (langfristede)	108.613.000	83.420.000
I alt	478.623.000	392.285.000

Samlet set er det fortsat sådan, at de private kunder leverer et stort indlånsoverskud, som udnyttes til udlån til Merkurs kerneområder. De private kunder leverer – som det fremgår senere i beretningen – ca. 61% af indlånet, mens de samlet set aftager 29,8% af udlånet (ekskl. trækingsrettigheder).

Merkur har haft ressourcer til at dække vore kunders lånebehov, uanset om de er erhvervsdrivende, institutioner eller private kunder.

SKOLER OG INSTITUTIONER

De samlede kredit- og garantirammer til skoler og institutioner er øget med 20,9% til i alt 313 mio. kr., hvilket er 25% af de samlede kredit- og garantirammer, uændret i forhold til 2006. Stigningen ligger i høj grad på sociale institutioner (isoleret set en stigning på 29,1%), men Merkur har også fået flere højskoler som kunder. Vi får også mange indlånskunder fra dette område, både institutionernes eget indlån, samt medarbejdere, forældre osv. Også indgåede aftaler om pensionsordninger for opholdsstedernes medarbejdere bidrager hertil, således at udlånsvæksten er "selvbærende".

Skoleområdet lever fortsat med en efter Merkurs opfattelse urimelig og ikke sagligt begrundet statslig indblanding i indholdet af undervisningen, ligesom friskoleområdet også påvirkes af de generelle tendenser til at lægge vægt på tests i undervisningsforløbene. I lighed med flere af de centrale skoleorganisationer mener vi ikke, at dette er vejen frem – tværtimod får både individer og samfundet mest ud af de frie skoler, hvis man lader dem selv definere indholdet i undervisningen. Dermed får lærernes kreativitet størst muligt spillerum og kan dermed tilføre såvel den konkrete skole som det omgivende samfund inspiration. Samfundet har brug for selvstændigt tænkende og kreative mennesker – derfor er frihed i det indholdsmæssige ikke kun vigtigt for friskolerne, det er også vigtigt for den offentlige skole.

Efter at det sidste år blev afklaret politisk, at 10. klasse indtil videre får lov at bestå, er der i 2007 indgået politisk aftale om at gøre børnehaveklassen obligatorisk og dermed udvide undervisningspligten til 10 år. Selv om børnehaveklassen bevarer sit navn (der har før været talt om at kalde den 1. klasse), er det stadig mange politikeres forestilling, at der skal startes tidligere på egentlig skoleundervisning, så som læsning, regning osv. Både ønsket om tidligere skolestart og ønsket om afskaffelse af 10. klasse (som altså ikke lykkedes i denne omgang), udspringer af snævre forestillinger om, at børnene "skal skynde sig" med at blive uddannet, og at man skal undgå at "spilde tiden". Erfaringer og undersøgelser tyder på at børnenes udvikling – og det burde jo ikke være overraskende – sker organisk efter udviklingsmæssige lovmæssigheder og derfor ikke kan accelereres blot ved at begynde tidligere.

Dertil kommer, at yderligere modning (og det gælder både først og sidst i skoleforløbet) for mange kan vise sig at være det mest rationelle på længere sigt.

KULTURELLE INITIATIVER

Merkur bliver mere og mere kendt i de kulturelle miljøer, og vi vil gerne øge vores aktivitet på dette område,

herunder at finansiere teatre, spillesteder, kunstnere osv. Området er samlet set lille (0,9% af de samlede kreditrammer) og er endda beløbsmæssigt gået tilbage på grund af indfrielse af en række lån. Et mindre låneområde er naturligt mere følsomt overfor enkeltstående udsving, og vi vil fortsat have fokus på de kulturelle miljøer. En interessant kombination af kultur og café/restaurant har iøvrigt givet anledning til finansiering af flere initiativer i årets løb. Sådanne lån er dog placeret under "anden erhvervsvirksomhed" i tabellen, da virksomhederne drives som forretninger.

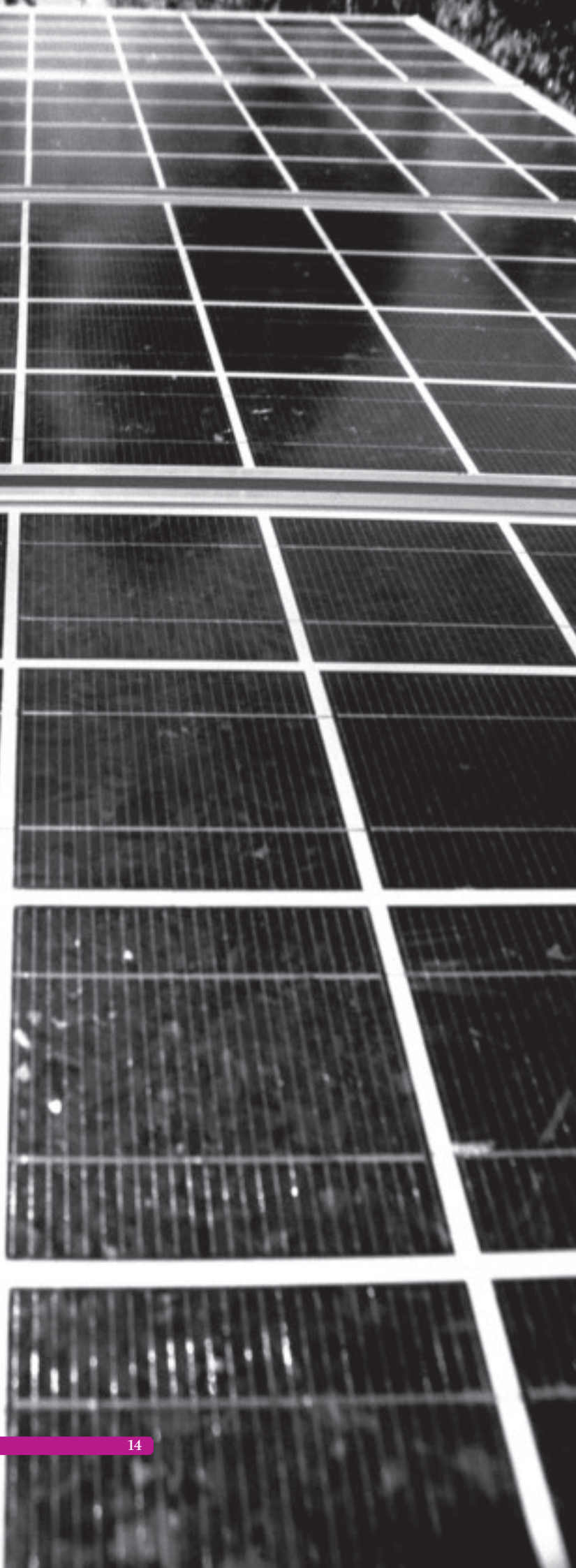
LANDBRUG OG FØDEVAREFORARBEJDNING

2007 har været et endnu et godt år for handel med og produktion af økologiske fødevarer. Den samlede omsætning af økologiske produkter er steget yderligere, og på flere områder har producenterne haft svært ved at følge med. Der er ikke mindst efterspørgsel efter anderledes og nytænkte produkter, og flere af Merkurs virksomhedskunder er blandt de førende i den innovation, der foregår på området. Vi kan som eksempler nævne mejeriprodukter fra Thise Mejeri, Øllingegård Mejeri og Søvind Mejeri, brød og mel fra Bageriet Aurion, pålægsprodukter fra Hanegal og chokolade fra Mølle Skovly som nogle af de produkter, der efterhånden er kendt af et bredt publikum.

Omlægningen af arealer til økologisk drift, der ellers har været stagneret i en periode, er heldigvis kommet i gang igen.

Konkurrence fra udlandet kan dog gøre det vanskeligt at producere ikke mindst grønsager og frugt i Danmark. Der er fortsat stor afhængighed af supermarkedernes indkøbere, der koncentrerer en meget stor indflydelse på, hvad der bliver solgt i Danmark, på meget få hænder. En tid frem må det dog forventes, at mangelen på økologiske produkter gør det lettere at modstå det prispres, der traditionelt kommer fra den kant. Det vil fortsat være vigtigt, at også andre salgskanaler end supermarkederne videreudvikles, gerne i tæt dialog med forbrugerne.

Primærlandbruget kan glæde sig over højere råvarepriser, og selv om en vis stigning har været ønskelig (fødevarer har i mange år været relativt billige), er der grund til at minde om baggrunden for prisstigningerne: Det øgede forbrug i lande som Kina og Indien, samt konkurrence om arealerne fra produktionen af biobrændstoffer. Begge disse faktorer bliver alvorligere udfordringer på globalt plan i den nærmeste fremtid. Og en forbedret driftsøkonomi i landbruget – som er mange landbrugere vel undt – vil med stor sikkerhed resultere i højere



jordpriser, og dermed en risiko for, at kommende generationer af jordbrugere får et usikkert grundlag at drive virksomhed på. Vi minder derfor – som vi har for vane – om vigtigheden af at se på ejerformerne i landbruget, ikke mindst for at muliggøre generationsskifte. Ejerformer hvor spekulation i stigende jordpriser ikke er mulig eller i det mindste begrænset, er dog slet ikke “god politisk latin” for tiden, og der sker derfor ikke noget på området.

Landbruget kan også blive set under nye vinkler i de kommende år, ikke mindst som følge af klimakrisen. Økologisk landbrug bruger mindre energi end konventionelt, og ikke mindst det konventionelle danske svinebrug er en relativt stor areal- og energisluger på globalt plan. Her kan økologisk landbrug med et mere afbalanceret forhold mellem vegetabilsk og animalsk produktion være et vigtigt bidrag til en mere bæredygtig situation.

Merkurs samlede kredit- og garantirammer til økologisk og biodynamisk jordbrug udgør 92 mio. kr. i 2007, stort set uændret fra 2006 (93 mio. kr.), eller 7,3% af de samlede kredit- og garantirammer, mod 9,1% i 2006. Da udlånet er uændret, er den relative andel faldet.

Det tilknyttede område med fødevarerforædling er derimod steget med ikke mindre end 46,6% til 89 mio. kr., svarende til 7,1% af de samlede rammer. Stigningen er bl.a. et resultat af de udvidelser, som flere af virksomhederne har foretaget for at dække den øgede efterspørgsel, samt fremkomsten af et antal nye, mindre virksomheder.

ANDRE UDLÅNSOMRÅDER

Økologiske landsbysamfund og økologisk byggeri var blandt de udlånsområder der i 2006 voksede mest, men som i 2007 har haft en mere afdæmpet udvikling: En vækst på 3,5% til samlede kredit- og garantirammer på 66,4 mio. kr. svarende til 5,3% af de samlede kreditrammer. Området består både af de økologiske landsbyfællesskaber eller som “fritstående” økologisk byggeri. En øget bevågenhed fra samfundets side for de muligheder der ligger i at bygge bæredygtigt og energirigtigt, vil uden tvivl kunne øge interessen. Danmark er efterhånden kommet ret langt bagud i forhold til andre lande, som f.eks. Tyskland.

Vedvarende energi er faldet med godt 1 mio. kr. til 11,2 mio. kr. som følge af afdrag på eksisterende lån. Energpolitikken i Danmark har siden 2002 ikke lagt op til opstilling af flere vindmøller på land, ligesom vedvarende energianlæg generelt er et område, der har været for-

sømt såvel forsknings- som markedsmæssigt. Alt ligger imidlertid til rette for, at dette område nu for alvor må komme i fokus igen, også i Danmark, som følge af øget opmærksomhed på den globale opvarmning. Vi venter dog fortsat på konkrete initiativer, der kunne gøre det interessant for private at investere i f.eks. vindmøller.

PROJEKTEKSEMPLER

Som eksempler på projekter, der har modtaget lån i 2007, kan nævnes:

- Mølle Skovly, Knebel, køb af Vrinners Mejeri som nye produktionsfaciliteter til økologisk chokolade
- Rudolf Steinerskolen i Skanderborg, køb af pavilloner
- Foreningen Mælkebøtten, Fredericia, foreningsejet udlejningsejendom, hvor der bl.a. er indrettet kunstgalleri
- Hadruplund, Hundslund, finansiering af ombygning af institution for udviklingshæmmede
- Bageriet Aurion, Hjørring, udvidelse af produktionsfaciliteterne for økologisk mel og brød m.m.
- Uddannelsescenter Hilltop, Skive, etablering af uddannelsesstilbud for unge med autisme
- Andelsforeningen Himmerlandsbyen, Skørping, ny økologisk landsbybebyggelse
- Recykel I/S, København, udvidelse af værksted og butik til bl.a. renoverede brugte cykler
- Øvre Dybbølgade Gadelaug, København, renovering og forskønnelse af vejmiljø
- Økosamfundet Dyssekilde, Hundested, byggeri af fælleshus
- Ulvsborg Historisk Værksted, Asnæs, byggeri af middelalder salshus og 2 pavilloner
- Byggeforeningen Åbakke Huse, Mern, køb af jord med henblik på skabelse af et attraktivt økologisk boligområde
- Børnelejren på Langeland, Bagenkop, om- og tilbygning af ejendom, der anvendes som lejrskole for socialt vanskeligt stillede børn
- Fair Trade Butik Karibu, Odense, udvidelse af butikkens varesortiment
- Gotvedskolen, København, overtagelse af den traditionsrige ejendom på Vodroffsvej efter gymnastikpædagog Helle Gotveds død
- Søvind Mejeri A/S, Horsens, udvidelse af produktionsfaciliteter m.m. til økologisk osteproduktion.
- Rødning Højskole, Rødning, genåbning af Danmarks ældste folkehøjskole
- Efterskolen ved Nyborg, udvidelse af spisesalen, etablering af værksted m.m.

NEDSKRIVNINGER OG TAB

Individuelle tab og nedskrivninger udgør i 2007 0,5 mio. kr. mod 2,8 mio. kr. i 2006. Tallet sammensætter sig dels af tilbageførsler af tidligere nedskrivninger – fordi de pågældende kunder nu klarer sig bedre – og nye nedskrivninger på kunder, hvor der efter de gældende regler foreligger såkaldt “objektiv indikation på værdiforringelse”, dvs. en eller flere hændelser, der gør tab på kunden i den nærmeste fremtid sandsynlig. Som regnskabsreglerne er i dag, vil der i forhold til tidligere ske en større udskiftning af kunder med nedskrivninger, da nedskrivningerne ikke kan opretholdes, hvis kundernes situation forbedres så meget at der ikke umiddelbart er risiko for tab – uanset at kundens situation stadig kan forekomme usikker.

De udlån, som ikke er individuelt nedskrevet – og det vil jo sige langt hovedparten af udlånene – skal vurderes gruppevist. Også her gælder det, at der for en gruppe (f.eks. private kunder) skal være indtruffet objektive indikationer på værdiforringelse, hvilket f.eks. kan være stigende rente eller arbejdsløshed. Derefter skal det beregnes – via en matematisk model – hvor meget denne værdiforringelse udgør i kroner af den konkrete låneportefølje. De tekniske aspekter af dette er nærmere beskrevet i afsnittet om anvendt regnskabspraksis.

Merkur havde til årsrapporten for 2005 udviklet en enkel model til beregning af gruppevise nedskrivninger, men i lighed med mange andre pengeinstitutter blev Merkurs gruppevise nedskrivninger ikke godkendt af Finanstilsynet, der forlangte nedskrivningerne tilbageført. Dette blev der redegjort udførligt for i årsrapporten for 2006. I 2007 foretager Merkur for første gang gruppevise nedskrivninger beregnet af en model udviklet af Lokale Pengeinstitutter, og som Finanstilsynet på forhånd har accepteret. Resultatet af beregningerne er meget beskedne: En gruppevis nedskrivning på ca. 110.000 kr.

Årets nedskrivningsprocent blev 0,1% mod 0,3% sidste år. De konstaterede tab udgjorde 3,0 mio. kr. i 2007 mod 0,9 mio. kr. i 2006. Af de konstaterede tab var 2,5 mio. kr. nedskrivninger fra tidligere år. De konstaterede tab er især præget af 2 enkeltsager. Målt på balancen 31.12.2007 udgør de samlede nedskrivninger 0,7% af udlån og garantier, mod 1,1% sidste år.

Størrelsen af de akkumulerede, men ikke tabte nedskrivninger, kan ikke aflæses direkte af regnskabet, da de modregnes i udlånet. Oplysningerne kan i stedet findes i note 6 til årsregnskabet.

Kvaliteten af Merkurs låneportefølje er generelt god og fortsætter den positive udvikling kvalitetsmæssigt fra de foregående år.

NYE REGNSKABSREGLER OG BASEL II

De nye regnskabsregler, der blev indført i 2005 og som følger internationale regnskabsstandarder, er nu fuldt indarbejdet.

Som vi tidligere har skrevet, finder Merkur ikke, at de nye regler udgør en positiv nyskabelse og havde således helst været dem foruden. Men vi overholder dem naturligtvis, og bruger en del ekstra tid til at løse de til tider ret komplicerede administrative problemer, som de udløser. Regnskabsreglerne er udarbejdet med tanke på store pengeinstitutter med store ressourcer til administration og udvikling af IT-løsninger – for mindre institutter som Merkur bliver de let en administrativ belastning.

Noget tilsvarende kan siges om de nye kapitaldækningsregler (beregning af et pengeinstituts soliditet, den såkaldte solvens), der i princippet trådte i kraft 1. januar 2007 og som populært går under betegnelsen "Basel II". Navnet skyldes, at reglernes udspring er den såkaldte "Basel-komité", der består af banker, centralbanker og tilsynsmyndigheder. I praksis kommer den del af de nye kapitaldækningsregler, der vedrører selve opgørelsen af kapitaldækningen, først til at gælde i Merkur fra 2008, da stort set alle mindre og mellemstore institutter har benyttet en mulighed for yderligere ét års frist til at anvende reglerne. Uden denne overgangsordning ville det ikke være muligt at få den nødvendige IT-udvikling på plads.

Sigtet med de nye kapitaldækningsregler er en yderligere forfining, når det drejer sig om at skelne mellem graden af risiko – jo lavere risiko, des lavere kapitaldækning kræves der. Sådan er princippet også i de hidtil gældende regler, men på et langt enklere og mere umiddelbart grundlag. Fremover vil det være muligt at foretage langt flere opdelinger, f.eks. afhængig af om en virksomhed er ratede af et af de internationale ratingbureauer. Det er i sagens natur kun de store virksomheder, der er ratede, hvorfor disse regler stort set kun vil gavne større pengeinstitutter. Ligeledes vil det være muligt – i princippet for alle pengeinstitutter, men i praksis kun for de store – at udarbejde interne modeller, der viser sammenhængen mellem risiko og sammensætningen af en låneportefølje, igen med kapitalkravstetninger til følge. Endelig vil der være betydelige kapitalstetninger at hente for pengeinstitutter, der finansierer spekulationsarrangementer, hvor lånte penge

stilles til rådighed for køb af værdipapirer, som igen stilles til sikkerhed for lånet. Med den sikkerhedsmæssige overdækning, der er normal for sådanne arrangementer, vil en sådan aktivitet kun kræve et minimum af kapital fra pengeinstituttets side.

Allerede fra og med aflæggelsen af nærværende årsrapport skal Merkur og de andre pengeinstitutter på overgangsordningen imidlertid gennemføre en "søjle III-rapportering", i henhold til den del af Basel-reglerne, der handler om den såkaldte markedsdisciplin. Denne betegnelse dækker over en forestilling om, at hvis deltagerne på markedet har tilstrækkeligt med informationer til at vurdere en finansiel virksomhed, vil dels virksomheden i højere grad tilstræbe en hensigtsmæssig ("disciplineret") opførsel for at blive værdisat højt, dels vil det være lettere at værdisætte instituttet. Denne rapportering findes på Merkurs hjemmeside.

Det er Merkurs opfattelse, at Basel II-reglerne i lighed med IAS regnskabsreglerne fra 2005 udgør en bevægelse bort fra et samfundsmæssigt grundsynspunkt i de krav, der stilles til finansielle virksomheder, dvs. borgernes og samfundets interesse i at have en velfungerende finansiel sektor, hvor man trygt kan placere sine sparepenge. I stedet kommer lovgivningen i stigende grad til at afspejle aktionærernes interesser, dels i form af lettere adgang til at tjene flere penge via den indskudte kapital (lavere kapitalkrav), dels ved at gøre virksomhederne lettere at overtage. I denne proces bliver især mindre pengeinstitutters tilværelse besværliggjort, da de mange detaljerede krav til beregninger, oplysninger og procedurer udgør en stor administrativ byrde. Det overses også, at en række pengeinstitutter – og det gælder ikke kun i Danmark – også har andre grunde til at eksistere end at tjene flest mulig penge til sine ejere. Det gælder f.eks. lokale sparekasser eller andelskasser, hvor udviklingen af lokalsamfundet fortsat spiller en rolle, eller mere specialiserede institutter, der er oprettet for at betjene en særlig branche el.lign.

Og så må det vel – efter de turbulente begivenheder omkring subprime lån og de deraf følgende multi-milliardtab i nogle af verdens største banker – være tilladt at stille spørgsmålet, om alle disse avancerede og detaljerede beregninger og rapporteringer, som reglerne lægger op til, udgør et bedre værn mod tab end en fornuftig og saglig ageren, der tager udgangspunkt i pengeinstituttets samfundsmæssige rolle frem for i jagten på den hurtige gevinst?

ANDELSKAPITAL

Merkur vedtog på generalforsamlingen i marts 1999 at indføre en ny type andelskapital, der fremover skal suppleres de oprindelige, afkastfri andele, der nu kaldes A-andele. B-andelene er karakteriseret ved at indeholde mulighed for et afkast af investeringen i Merkur gennem en værdisopskrivning i takt med andelskassens resultater.

Med B-andelene er det hensigten at gøre det mere attraktivt at tegne andele som langsigtet opsparing, herunder som del af en pensionsopsparing, idet andelene kan tilknyttes kapital-, rate- eller selvpensioneringsordninger, samt SP-pensionskonti. Dermed vil andelskapitalen blive spredt ud på flere hænder og ikke længere hovedsageligt hos låntagerne, der hidtil har tegnet en stor del af andelskapitalen. Kravet til denne solidariske andelstegning fra låntagerside blev derfor nedsat gradvist, første gang i 1999, igen i 2004 og senest i slutningen af 2007.

Efter 9 år med B-andele kan vi glæde os over, at B-andelshaverne har fået en rimelig forrentning af deres investering, som ligger et stykke over den højeste indlånsrente, og som derfor også er et relativt fornuftigt alternativ til andre typer af værdipapirer. Det gælder ikke mindst i et år som 2007, der blev præget af stor uro på finansielle markeder, en uro som ikke genfindes i udviklingen af kursen på Merkurs B-andele:

	2003	2004	2005	2006	2007
Afkast B-andele	6,89%	5,08%	6,29%	4,94%	6,46%

Gennem 2007 er andelskapitalen vokset med 13,8 mio. kr., eller 17,1%. Dette er næsten lige så meget som i 2006, hvor vi gennem en særlig indsats og udgivelsen af et prospekt fik en nettotilgang af andelskapital på 14,1 mio. kr. Det er overordentlig glædeligt, at kunderne i så høj grad benytter muligheden for at tegne andele og blive medejere af Merkur. Merkurs samlede egenkapital er i 2007 vokset med 19,2%.

Merkurs solvensprocent er som følge af vækst i udlån og garantier, som er større end væksten i egenkapitalen, faldet fra 12,8% i 2006 til 12,1% i 2007, hvilket stadig er pænt over lovens minimumskrav på 8%. I solvensprocenten indgår den tidsbegrænsede supplerende kapital nu kun med en mindre andel, da denne udløber efterhånden og kun nytagnes i begrænset omfang. Dette skyldes, at B-andele er mere fleksible for indskyderen, sammenlignet med den supplerende kapital.

I 2008 vil der igen være særligt fokus på at sikre væksten i andelskapitalen, og vi mener at Merkur nu har nået en størrelse og en position på markedet, hvor de stabile B-andele bør være interessante også for samarbejdspartnere og investorer udenfor kundekredsen, men som er interesseret i at fremme den udvikling, Merkur er eksponent for.

For at gøre en investering i andele yderligere attraktiv vil bestyrelsen på generalforsamlingen i 2008 stille forslag, der gør det lettere at indløse andele, hvis andelshaveren ønsker at frigøre midlerne til andre formål. Hidtil har indløsning været bundet tæt sammen med nyudstedelse, således at andelskapitalen har været stigende, måned for måned. Det skal også fremover være hovedsigtet, men ved at muliggøre, at andelskapitalen i perioder kan reduceres marginalt, bliver omsætningen af andelsbeviser lettere, især for lidt større beholdninger.

INTERNATIONALT

Samarbejdet med vore udenlandske kolleger har høj prioritet i Merkur. Det er til stor glæde og inspiration løbende at kunne deltage i erfaringsudvekslinger og fælles strategiarbejde, og glæden bliver ikke mindre, når man kan etablere konkrete finansieringer af større projekter i fællesskab.

Med vore skandinaviske kolleger Cultura Sparebank (Norge) og Ekobanken (Sverige) har vi et tæt samarbejde, også om finansiering af større projekter. Med vore norske kolleger har vi nu på syvende år udgivet et fælles kundeblad: Pengevirke – tidsskrift for ny bankkultur.

Finland

I 2002 igangsatte vi et tilbud til finske kunder, der muliggjorde indskud på indlånskonti. I Finland findes der ikke noget pengeinstitut, der kan sammenlignes med Merkur, og vore finske samarbejdspartnere – en kontaktgruppe på ca. 10 personer – har ønsket at det blev muligt for finske kunder at foretage indlån i Merkur, ligesom det skal være muligt at finansiere projekter i Finland indenfor Merkurs arbejdsfelt og på grundlag af de finske indlån. Via brochuremateriale på finsk og svensk og en to-sproget finsk hjemmeside kan den finske offentlighed få information om mulighederne for at foretage opsparing og aftaleindlån. Af tekniske årsager kan vi ikke tilbyde transaktionskonti i Finland. Alle finske konti føres i euro.

I betragtning af den meget beskedne markedsføring og at kontaktgruppens indsats til dels sker på fritidsbasis, kan vi ikke forvente en markant udvikling. Vi må desuden konstatere, at det er vanskeligt at operere i det finske bankmarked, der er meget konkurrencepræget, og det er derfor afgørende, at der i Finland er tilstrækkeligt mange mennesker, der efterspørger det særlige, Merkur kan tilbyde. Vi har ved årsskiftet etableret 149 kundeforhold mod 121 sidste år og har en samlet indlånsmasse fra Finland på 7,0 mio. kr., hvilket er uændret i forhold til 2006, samt andelskapital på ca. 1,3 mio. kr. (2006: 1,4 mio. kr.). Udlånet til Finland er faldet fra 3,0 mio. kr. i 2006 til 2,9 mio. kr. i 2007, fordelt på 11 lån. Arbejdet i 2007 har koncentreret sig om at klarlægge, om der kan etableres et samarbejde omkring at tilbyde løbende konti, da det vurderes at være en betydelig barriere for kunderne, at vi ikke p.t. kan tilbyde en sådan mulighed. Dette arbejde er ikke tilendebragt, da indførelse af SEPA (Single European Payment Area) i 2008 forventes at få en væsentlig indflydelse herpå. Håndteringen af de finske aktiviteter sker fra Merkurs afdeling i København, hvor vi har en svensk- og finsktalende medarbejder, Daniel Håkanson, som samarbejder med den finske kontaktgruppe, der skaber kontakt til kunderne.

Hamborg

Merkurs repræsentationskontor i Hamborg har i 2007 primært betjent bestående kunder. Vore tyske kunder har samlet et indlån i andelskassen på 4,8 mio. kr., uændret i forhold til sidste år. Desuden har tyske kunder tegnet for 2,5 mio. kr. af Merkurs supplerende kapital. Endelig står tyske kunder for ca. 0,6 mio. kr. af andelskapitalen. Udlånet til tyske kunder udgør 2,6 mio. kr., uændret i forhold til 2006, og derudover er der foretaget en række udlån i euro til danske kunder. Det var allerede i 2000 klart, at repræsentationskontoret rent bemandingsmæssigt kun vil bestå af én person. På denne basis vil det være begrænset, hvilken udvikling der vil være i Merkurs tyske aktiviteter i de kommende år.

Triodosbank og GLS Gemeinschaftsbank

Samarbejdet med vore vigtigste mellemeuropæiske samarbejdspartnere Triodosbank, Holland, og GLS Gemeinschaftsbank i Tyskland er fortsat. Den samlede mængde af udlån fra de to banker gennem Merkur er faldet fra 25,3 mio. kr. i 2006 til 24,0 mio. kr. i 2007 som følge af nedbringelse af lån.

Rent teknisk indskyder bankerne penge i Merkur, som

for deres risiko udlånes af Merkur til de aftalte fælles projekter. På denne måde skabes et fælles og ensartet aftalegrundlag i forhold til projektet, og Merkur varetager hele den daglige administration med opkrævning af ydelser osv.

Med Triodos har vi gennem 2007 arbejdet intenst på at gøre investeringsbeviser fra Triodos' internationale investeringsselskaber tilgængelige for danske kunder. Det drejer sig om 4 forskellige typer, som blev introduceret på det danske marked i februar 2008. Det er et stort ønske fra såvel Merkur som mange kunder, der dermed er gået i opfyldelse: At man også kan investere gennem Merkur.

Det danske marked for såkaldt etisk investering er ikke udviklet i samme grad som i mange andre lande, og de få investeringsmuligheder, der i Danmark har haft etiketten "etisk" har tilmed været præget af en relativt begrænset screening af selskaberne i de pågældende porteføljer. Triodos udfører efter Merkurs opfattelse den bedste og mest grundige screening af børsnoterede virksomheder med over 100 forskellige indikatorer, og der screenes både for miljømæssige og sociale forhold. Virksomhederne må ikke være involveret i våbenproduktion, atomenergi, miljøskadelige kemikalier, tobak, pornografi eller pelsdyr. Virksomhederne må heller ikke forbindes med korrupsion, menneskerettighedskrænkelser, lovovertrædelser, forurening, dyreforsøg, genmanipulation og industrielt landbrug.

Der er 3 forskellige investeringsbeviser baseret på etisk screenede børsnoterede værdipapirer:

- Triodos Values Equity Fund (aktier i store selskaber)
- Triodos Values Bond Fund (virksomhedsobligationer i store selskaber)
- Triodos Values Pioneer Fund (aktier i mindre og mellemstore virksomheder, med særlig vægt på frontløbere indenfor temaerne klima, sundhed og en ren planet)

Som den foreløbigt sidste afdeling giver vi kunderne en interessant mulighed for at investere direkte i produktionen af vedvarende energi på europæisk plan gennem Triodos Renewables Europe Fund.

Alle 4 investeringsbeviser kan anvendes til pensionsopsparing.

INAISE

Vi er fortsat medlem af netværket INAISE (International Association of Investors in the Social Economy), hvor Merkurs direktør for tiden er vicepræsident.

INAISE markerer sig stærkere internationalt gennem deltagelse i forskellige større og mindre begivenheder, bl.a. World Social Forum og European Social Forum, hvor INAISE præsenterer medlemmernes helhedsorienterede arbejde med penge og finansiering. INAISE arbejder på i højere grad at blive et verdensomspændende netværk, og der er i 2006 indledt et tættere samarbejde med netværk af finansieringsinstitutter (ikke mindst indenfor mikro kredit) i Afrika og Latinamerika. INAISE arbejder på at etablere sig som et globalt netværk (hidtil har de fleste medlemmer været europæiske), og dette markeres bl.a. ved årsmødet og konferencen i Quebec, Canada, i juni 2008.

Institute for Social Banking

Merkur er medstifter af Institute for Social Banking sammen med andre medlemmer af INAISE, bl.a. GLS Gemeinschaftsbank, Triodosbank og vore skandinaviske kollegabankers. Institute for Social Banking foranstalter uddannelsesmuligheder for såvel medarbejdere fra bankerne som for studerende fra universiteter og handelshøjskoler. Uddannelsesstilbuddene skal øge de studerendes viden om bankvæsen og økonomi med afsæt i den praksis, som stifterne og lignende banker udøver. Sigtet er både at videreuddanne medarbejdere fra bankerne, dels at rekruttere medarbejdere fra universiteter og handelshøjskoler. I marts 2007 er det første studieforløb startet, som kan føre frem til en mastergrad i Social Banking. Merkur er for tiden repræsenteret i instituttets bestyrelse ved afdelingsdirektør Caroline Panum.

I årets løb har Merkur været involveret i planlægningen af en 1-uges sommerskole, der vil finde sted på Den

Økologiske Landbrugsskole på Kalø i sommeren 2008. Sommerskolen er et tilbud til alle, fortrinsvis studerende, for at stifte bekendtskab med andre måder at arbejde med penge og finansiering på.

PARTNERSKABER

Det er en vigtig del af Merkurs strategi at indgå partnerskaber med organisationer eller virksomheder, der på den ene eller den anden måde har sammenfaldende målsætning med os.

Vi har i 2007 videreført samarbejdet omkring støttekonti med 7 organisationer.

Vi lægger vægt på, at de pågældende organisationer primært selv markedsfører deres respektive støttekonti blandt deres egne medlemmer og bidragydere.

Det er i 2007 12 år siden den første støttekonto blev etableret. Det er glædeligt at kunne se, at der samlet set er udbetalt støttebidrag på næsten 2,8 mio. kr. i denne periode, sådan som det fremgår af tabellen.

Støttekontopartnerne er:

- WWF Verdensnaturfonden. En velkendt international organisation, der arbejder med miljøforhold og naturbevarelse over hele verden.
- Red Barnet, én af Danmarks største og mest kendte humanitære organisationer, der har fokus på børns vilkår, både i udviklingslandene og herhjemme.
- OVE, Organisationen for Vedvarende Energi, en græsrodsorganisation der gennem mange år har arbejdet for at fremme udnyttelse af den vedvarende energi.

Resultatet for de forskellige typer af støttekonti blev i 2007:

	Støttebidrag	Antal konti 31.12.2007	Samlet støttebidrag perioden 1996-2007
WWF Verdensnaturfonden.....	171.256 kr.	639	1.340.972 kr.
Red Barnet	109.757 kr.	481	834.583 kr.
Organisationen for Vedvarende Energi.....	44.494 kr.	218	197.722 kr.
Mellempfolkeligt Samvirke.....	31.930 kr.	142	143.435 kr.
STS International Solidarity	21.570 kr.	57	97.246 kr.
Nepenthes.....	41.126 kr.	170	183.557 kr.
Det Økologiske Råd.....	553 kr.	23	553 kr.
Støttebidrag i alt	420.686 kr.	1.730	2.798.068 kr.

- MS, Mellempfolkeligt Samvirke. En stor bistandsorganisation, der har aktiviteter i mange lande. Kontoen kaldes MS-konto og skal bidrage til Mellempfolkeligt Samvirkes solidaritetspulje.
- STS International Solidarity, en mindre organisation, der startede omkring et arbejde i Tuzla i Bosnien, men som nu også har aktiviteter i Somalia.
- Nepenthes har siden 1983 arbejdet for bevarelse og bæredygtig brug af verdens skove, og arbejdet bæres i stort omfang af frivillige kræfter. Nepenthes arbejder bl.a. for øget brug af FSC certificeret træ.
- Det Økologiske Råd, en uafhængig organisation, der fremlægger undersøgelser og forslag i den danske og internationale miljødebat. Arbejdet finansieres af projekter, medlemsbidrag og altså nu også bidrag fra en støttekonto. Dette samarbejde er nyt, da det blev indledt sidst i 2006, og det er således første år, der udbetales støttebidrag.

Operation Dagsværk

Vi har i 2006 lanceret en særlig type støttekonto i samarbejde med Operation Dagsværk. I modsætning til de øvrige støttekonti er der tale om en løbende konto til unge op til 24 år, og der kan tilknyttes Dankort eller VISA Elektron kort til kontoen. Operation Dagsværk støttes af Merkur med 100 kr. pr. aktiv konto pr. år. Ved udgangen af 2007 var der 134 konti. (2006: 34 konti).

Verdenshandelskontoen

I 2004 udarbejdede vi sammen med en række organisationer et koncept for en særlig kontoform, der retter sig mod finansiering af fair trade handel med leverandører i udviklingslande. Der er tale om en særlig indlånskonto, som er bundet i en periode og som tager del i risikoen ved de tilhørende udlånsaktiviteter. Kontoen har fået navnet Verdenshandelskontoen og blev lanceret i foråret 2005. Kontoen er blevet godt modtaget, og pr. 31.12.2007 var der oprettet 89 konti med et samlet indestående på 1,4 mio. kr.

Dette indestående har siden kontoens etablering dannet baggrund for 4 kreditter:

- Kooperativet Coatlahl, Honduras, har fået kredit til at oparbejde ordrer på FSC-certificerede produkter af regnskovstræ til COOP i Danmark.
- Bageriet Aurion har fået kredit til at forudbetale en leverance af økologisk dyrket Quinoa fra Bolivia.
- Fair Trading ApS, Odense – en fair trade butik, der har anvendt kreditten til at importere fair trade produkter fra Indien.

- African organic (Amfri Farms), Uganda. Økologisk landbrug, grossist og forarbejdningsvirksomhed. Til virksomheden er knyttet 150 såkaldte "outgrowers", små landbrug, der også dyrker økologisk og leverer til virksomheden. Amfri Farms har et tæt samarbejde med den danske grossistvirksomhed Solhjulet, og det er gennem dette samarbejde, der leveres frugt til Thise Mejeris populære "Uganda-youghurt".

I alle tilfælde er der tale om en indsats, der har stor betydning for de lokale producenter. Gennem de merpriser, de opnår ved at handle på fair trade-vilkår, kan de finansiere lokal udvikling og blive finansielt selvhjulpne. Omkring årsskiftet er midlerne stort set fuldt udnyttede, og vi vil derfor i 2008 gøre en indsats for at få åbnet flere Verdenshandelskonti.

LOS-pension

Vi indgik i 1999 samarbejde med PFA om etablering af en pensionsordning for ansatte ved socialpædagogiske opholdssteder m.m. Ordningen kaldes LOS-Pension efter Landsforeningen af Opholdssteder og Skoletilbud, der også indgår i samarbejdet. Pensionsordningen kan bruges af institutioner, der er medlemmer af LOS. Princippet i LOS-Pension er, at pensionsindbetalingen deles mellem PFA og Merkur. PFA tager sig af livsforsikringsdækningen og en del af opsparingen, mens Merkur udelukkende tager sig af opsparing. Et særligt sigte med Merkurdelen er finansiering af netop den type initiativer som LOS-medlemmerne står for.

Merkur har ved årets udgang aftaler om LOS-Pension med 47 opholdssteder, omfattende ca. 500 medarbejdere.

Eco-Progress A/S

En række centrale aktører indenfor økologisk byggeri (Logik & Co, Egen Vinding og Datter, Solhvervsfonden og Advokaterne Foldschack og Forchhammer) har i 2007 taget et nyt initiativ i retning af udvikling og salg af økologisk orienterede bebyggelser. Merkur har besluttet at indgå med en ejerandel på 25% af selskabet. Blandt målsætningerne er at udvikle koncepter for økologisk byggeri, hvor både det æstetiske og det økologisk/energimæssige er i højsædet, og som samtidig kan opføres til rimelige priser.

Selskabets første projekt, som ikke mindst har til formål at tilføre selskabet erfaringer, er udviklingen af en økologisk bebyggelse i landsbyen Kirkeby nord for Svendborg. Selskabet fik mulighed for at indtræde i en meget fordelagtig købsaftale på et areal, hvor Eco-Progress A/S siden har arbejdet med at placere og skitsere

en bebyggelse på 25-30 huse. Imidlertid har det ved arkæologiske forundersøgelser vist sig, at der er gjort interessante fund på store dele af grunden, og da det påhviler ejer at bekoste udgravningerne – der kan løbe op i flere millioner kroner – er det besluttet at opgive dette projekt. Eco-Progress A/S har ret til at sælge grunden tilbage til kommunen indenfor en fastsat frist, og det skal nu afklares, om kommunen foretrækker denne løsning, eller om der kan findes andre muligheder, der kan være interessante for begge parter. Eco-Progress A/S vil derefter skulle afklare, hvor der evt. kan være andre interessante projektmuligheder.

LetPension

Merkur har i 2006 sammen med en lang andre lokale og regionale pengeinstitutter stiftet selskabet LetPension, der skal levere pensions- og forsikringsydelser til pengeinstitutternes kunder. Der er indskudt yderligere kapital i 2007. Der er tale om et fleksibelt koncept, hvor rådgivning og aftaleindgåelse sker direkte i pengeinstituttet, på lignende måde som ved optagelse af realkreditlån i Totalkredit. LetPension vil give Merkur nye muligheder på pensions- og forsikringsområdet. LetPension forventes at påbegynde sin virksomhed i løbet af 2008, hvilket er en forsinkelse i forhold til det oprindeligt forventede.

Merkur har deltaget aktivt i den løbende test af LetPensions systemer.

Merkur forventer sig meget af kombinationen af den bestående pensionsopsparing i andelskassen, de nye investeringsmuligheder i bl.a. Triodos investeringsbeviser og forsikringsdækningen fra LetPension. Det bliver en stærk kombination, der kan sikre en fuldt udviklet, bæredygtig pensionsopsparing.

DLR Kredit og LR Realkredit

Merkur har et godt samarbejde med DLR Kredit, som vi blev medejere af i 2001. DLR Kredit ejes i dag af lokale og regionale pengeinstitutter. Merkur har ved udgangen af 2007 formidlet en låneportefølje af realkreditlån til økologisk landbrug på 178 mio. kr., hvilket er et fald i forhold til året før, hvor porteføljen udgjorde 197 mio. kr. DLR Kredit yder også lån til andre ejendomsstyper udover landbrug, primært udlejningsejendomme, private andelsboliger, blandede kontor- og forretningsejendomme, samt industri- og håndværksejendomme. For disse ejendoms-kategorier står Merkur for en låneportefølje på 134 mio. kr., mod 98 mio. kr. i 2006. DLR Kredit bidrager til Merkurs indtægter med såvel formidlingsprovision, portefølje-provision og andel i DLR Kredits overskud.

I 2005 indgik vi et nyt samarbejde med LR Realkredit,

den tidligere Landsbankernes reallånefond, der har specialiseret sig i udlån til blandt andet skoler og institutioner, der som bekendt er eet af Merkurs kerneområder. Vi har ved udgangen af 2007 oparbejdet en portefølje af lån til institutioner gennem LR Realkredit på 170 mio. kr., fordelt på 37 lån, (2006: 132 mio. kr., fordelt på 27 lån).

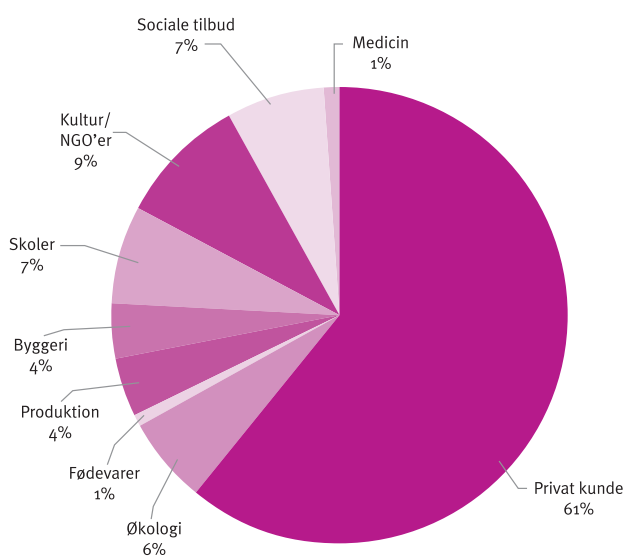
Totalkredit

Omkring realkreditlån til private samarbejder vi med Totalkredit. Totalkredits koncept er meget decentralt og al sagsbehandling, udskrivning af dokumenter osv. sker i de enkelte pengeinstitutter, og dermed også i Merkur. Dette koncept passer Merkur og Merkurs kunder særdeles godt, og allerede på 5 år har Merkur skabt en låneportefølje i Totalkredit på 517 mio. kr. fordelt på 548 lån. Dette er en kraftig udvikling i forhold til sidste år, hvor de tilsvarende tal var 437 mio. kr. fordelt på 483 lån.

INDLÅN

Merkurs mulighed for at finansiere projekter afhænger af, at vore kunder stiller indlånsmidler til rådighed. Indlånet er spredt på mange hænder, ikke mindst blandt de private kunder. Som det fremgår af figur 2 står de private kunder for ikke mindre end 61% af indlånet, mens de resterende 39% er fordelt blandt de øvrige kunder – med NGO'er, sociale institutioner og skoler som nogle af de mere markante.

Figur 2 - Merkur indlån 31.12.2007



Merkurs kunder har mulighed for at "øremærke" deres indlån, således at det danner basis for udlån til enten et specifikt projekt eller en type af projekter. I 2007 er det øremærkede indlån faldet lidt, så det nu udgør 76 mio. kr. mod 79 mio. kr. året før, eller 10,3% af det samlede indlån mod 12,2% året før. Mange kunder vælger ikke at øremærke deres indlån til noget specifikt, fordi de først og fremmest har valgt Merkur på grund af den overordnede udlånspolitik og derfor ønsker at overlade prioriteringen til Merkur. Fordelingen af de øremærkede indlån fremgår af figur 3. Udover økologisk jordbrug er det især projekter, der har mange mennesker rundt om sig som skoler og landsbyfællesskaber, der anvender muligheden for at øremærke indlån.

RENTEAFKALD

Merkur har siden starten givet sine indlånskunder mulighed for at afstå fra hele eller en del af renten på visse indlånsformer. Dermed har indskyderne haft mulighed for at holde udlånsrenten nede til gavn for de almennyttige låntagere. Fra 01.10.2004 har vi gjort håndteringen af dette mere transparent, idet vi dels viser, hvor meget rente der rent faktisk er givet afkald på, dels leder denne støtte videre til specifikke initiativer efter Merkurs valg. Vi håber ved denne mere gennemsigtige fremgangsmåde at motivere flere til at benytte sig af muligheden for at afstå fra rente.

Samlet renteafkald i 2007

205.976 kr. (2006: 149.105 kr.)

Beløbet er af bestyrelsen fordelt blandt kunder, der har gjort en særlig nyskabende indsats på deres felt, eller som har haft en økonomisk svær periode, som de har bearbejdet med stor og ofte frivillig indsats.

Renteafkaldet for 2007 er fordelt som en direkte nedsettelse af udlånsrenten for:

- 2 Rudolf Steinerskoler
- 3 andre friskoler
- 1 økologisk jordbrug
- 1 efterskole
- 1 børnehave
- 1 voksenuddannelsesinstitution
- 1 højskole
- 4 små folkelige og frivillige organisationer
- 2 socialpædagogiske opholdssteder
- 1 institution for udviklingshæmmede
- 1 økologisk besøgshave
- 1 historisk formidlingscenter

Set sammen med støttekontiene genererer Merkurs kunder således en mærkbar støtte til forskellige initiativer på over 625.000 kr. (2006: 550.000 kr.) i løbet af 2007 gennem de instrumenter, som Merkur stiller til rådighed herfor. Der ligger en kraft heri, som er værd at bemærke i en tid, hvor bankmarkedet generelt appellerer til, at kunden går efter størst mulig egennytte.

Figur 3:

ØREMÆRKEDE INDLÅN

	2007 Indlån 1.000 kr.	Antal konti	% af total
Skole og børnehaveformål	17.729	121	23,3
Videreuddannelse	4.006	47	5,3
Sociale projekter	12.805	76	16,8
Kulturel virksomhed	3.534	63	4,6
Biodynamisk jordbrug	3.804	106	5,0
Økologisk jordbrug	13.796	152	18,1
Fødevarer og andre erhverv	7.461	148	9,8
Landsbyfællesskaber	8.335	108	10,9
Vedvarende energi	2.805	86	3,7
Andet	1.913	32	2,5
I ALT	76.188	939	100,0

LOVPLIGTIGE OPLYSNINGER

Usædvanlige forhold

Merkur har ikke i 2007 været påvirket af usædvanlige forhold.

Udvikling i aktiviteter og økonomiske forhold

Merkur forventede i sin årsrapport for 2006 et årsresultat for 2007 i niveauet 5-7 mio. kr. efter skat, samt en vækst i indlån og udlån på 10-15%. Et resultat på 8,3 mio. kr. i 2007 er dermed væsentligt bedre end forventet. Ikke mindst på udlån har væksten været betydeligt større end forventet, nemlig 38,5%, men også indlån er med 19,1% vokset mere end forventet. Det realiserede driftsresultat før nedskrivninger og skat blev i 2007 på 11,4 mio. kr. og ligger dermed 54% over det tilsvarende resultat for 2006, som var 7,4 mio. kr.

Usikkerhed ved indregning og måling

I 2005 blev en række nye regnskabsbestemmelser vedtaget. Ændringerne har især betydet væsentlige ændringer for værdiansættelse (måling) af udlån. Merkur har siden reglerne blev vedtaget arbejdet med at få etableret et datagrundlag, der skal sikre, at de nye regnskabsmæssige krav bliver efterlevet. Arbejdet har været vanskeliggjort af, at de nødvendige edb-systemer først gradvist i løbet af de forløbne 2 år er blevet tilgængelige via Merkurs datacentral (BEC). Arbejdet med udviklingen af edb-systemerne er endnu ikke helt afsluttet, og de sidste systemtilpasninger, særligt omkring gruppevise nedskrivninger, vil først finde sted i løbet af 2008. Merkur har derfor måttet etablere enkelte alternative systemer for at leve op til reglerne. Særligt omkring gruppevise nedskrivninger, som beregnes efter en matematisk model udarbejdet af Lokale Pengeinstitutter, kan en vis usikkerhed ikke udelukkes, da tallene fremkommer som følge af matematiske beregninger på grundlag af en bagvedliggende statistisk sammenhæng mellem en række samfundsøkonomiske forhold og tabsudviklingen, og ikke som følge af skøn baseret på konkrete forhold.

Ledelsen er dog af den opfattelse, at regnskabsbekendtgørelsens regelsæt er fulgt fuldt ud, således at usikkerheden er af uvæsentlig betydning for årsrapporten.

Begivenheder efter regnskabsårets afslutning

Der er fra balancedagen og frem til i dag ikke indtrådt forhold, der forrykker vurderingen af årsrapporten.

Forventet udvikling 2008

Der forventes et resultat for 2008 der ligger i størrelsesordenen 8-10 mio. kr. efter skat. Forretningsomfanget forventes at stige 15-20%. Forventningen er behæftet med en vis usikkerhed.

Nye kapitaldækningsregler

Merkur har vurderet behovet for at anvende avancerede metoder i de kommende kapitaldækningsregler, der for Merkurs vedkommende vil træde i kraft fra 1. januar 2008. Merkurs størrelse taget i betragtning har vi næppe nogen mulighed for at anvende sådanne avancerede metoder, med mindre de i et vist omfang stilles til rådighed gennem BEC. Merkur vil derfor fra 2008 anvende standardmetoden for kredit- og markedsrisici samt basisindikatormetoden for operationelle risici.

Forretningsmæssige risici

Andelskassens væsentligste forretningsmæssige risiko er udlån og garantistillelse. Merkur tilstræber en spredning af udlånet på forskellige brancher. Om forholdene i de enkelte brancher, som Merkur særligt låner penge ud til, henvises til årsrapportens afsnit om udlånsvirksomheden.

Finansielle risici

Andelskassen har ikke usædvanlige finansielle risici og foretager ikke spekulationsvirksomhed. Der henvises til det nedenfor anførte under markedsrisiko.

Risikostyring

Merkur er eksponeret overfor forskellige typer af risici. Formålet med andelskassens politikker for risikostyring er at minimere de tab, der kan opstå som følge af bl.a. uforudsigelig udvikling på de finansielle markeder eller i de udlånsområder, hvor Merkur er aktiv. Merkur udvikler løbende sine værktøjer til identifikation og styring af de risici, som til dagligt påvirker andelskassen. Bestyrelsen fastlægger de overordnede rammer og principper for risiko- og kapitalstyring og modtager løbende rapportering om udviklingen i risici og udnyttelse af de tildelte risikorammer. Den daglige styring af risici fortages af direktionen og andre ledende medarbejdere.

Kreditrisiko

De væsentligste risici i andelskassen er i sagens natur kreditrisiko. Andelskassens risikostyringspolitikker er derfor tilrettelagt med henblik på at sikre, at transaktioner med kunder og kreditinstitutter til stadighed ligger inden for de af bestyrelsen vedtagne rammer og forventet sikkerhed. Der er endvidere vedtaget politik-

ker, der begrænser eksponeringen i forhold til ethvert kreditinstitut, som andelskassen har forretninger med. Andelskassen følger løbende alle udlån og garantier over 1 mio. kr. på individuel basis. Øvrige udlån og garantier overvåges på gruppevis basis, dog sådan at når objektive indikatorer viser, at der kan opstå et konkret problem med et engagement, bliver disse ligeledes vurderet individuelt. Andelskassen klassificerer erhvervs- og institutionskunderne i 4 grupper i overensstemmelse med den risiko, der vurderes at være forbundet med lån til netop denne kunde. Privatkunderne klassificeres ikke, men udlån til bolig, som er det væsentligste udlånsområde til private, klassificeres efter den sikkerhedsmæssige indplacering af det enkelte boliglån.

Markedsrisiko

Andelskassens markedsrisiko styres via fastsatte limits for en række af risikomål. Opgørelse og overvågning sker på daglig basis. Rapporteringen udarbejdes af andelskassens regnskabsafdeling. Direktionen modtager dagligt rapportering om risici. Bestyrelsen modtager rapportering om udviklingen i markedsrisici på månedsbasis.

Renterisiko

Renterisikoen beregnes i overensstemmelse med Finanstilsynets vejledning. Renterisiko opstår i andelskassen primært ved placering af overskydende likviditet i fastforrentede obligationer. Den modificerede varighed af obligationsbeholdningen inkl. beholdningen af indskudsbeviser fra Nationalbanken skal ligge i intervallet 1,25-1,75 år, og udgør dermed en begrænset risiko.

Aktierisiko

Andelskassen køber kun aktier i virksomheder og kreditinstitutter, med hvem der består et strategisk samarbejde eller vi i øvrigt har en samarbejdsrelation. Aktier købes derfor ikke med salg for øje. Merkurs aktiebeholdning er i stor udstrækning uafhængig af udviklingen på det generelle aktiemarked.

Valutarisiko

Andelskassen fører konti i Euro for sine finske og tyske kunder, samt for enkelte danske kunder. I forbindelse med samarbejde med Cultura Bank og Ekobanken føres enkelte konti i henholdsvis NOK og SEK. Endelig føres enkelte konti i andre hovedvalutaer. Andelskassens politik er til stadighed at have en neutral valutaposition. I praksis kan der opstå mindre positioner, der ikke indebærer nogen risiko af betydning.

Likviditetsrisiko

Andelskassens likvide beredskab bliver styret ved at opretholde tilstrækkelige likvider, ultralikvide værdipapirer og tilstrækkelige kreditfaciliteter. Det likvide beredskab fastlægges så det til enhver tid er stabilt og tilstrækkeligt. Der henvises til nøgletal for overdækning i likviditet samt nøgletal for udlån i forhold til indlån.

Operationel risiko

Der er udarbejdet skriftlige forretningsgange med henblik på at minimere afhængighed af enkeltpersoner, ligesom nødplaner for IT skal begrænse tab i tilfælde af manglende IT-faciliteter eller anden lignende kritesituation. Operationel risiko som følge af kriminalitet og ansvarspådragelse er forsikringsdækket.

Søjle 3 rapportering

Andelskassens såkaldte "Søjle 3 Rapport" i.h.t. Basel II reglerne kan findes på www.merkurbank.dk under samme menupunkt som årsrapporten.

Det efterfølgende grønne regnskab og sociale regnskab er ikke en del af den officielle årsrapport, men er et supplement, som andelskassen har ønsket at udarbejde uden at være forpligtet til det. Det grønne regnskab og det sociale regnskab er ikke omfattet af den eksterne revisions erklæring.

GRØNT REGNSKAB

Selvom Merkur ikke er en fremstillingsvirksomhed, forbruger vi energi til varme, elektricitet og transport, og vi forbruger vand, papir og andre stoffer. I 2004 begyndte vi at udarbejde et grønt regnskab, som kan anvendes som et redskab til at reducere miljøbelastningen, hvor det er muligt.

Blandt de miljøforanstaltninger, Merkur foretager i dagligdagen, kan nævnes:

- Indkøbte fødevarer er i videst mulig udstrækning økologiske. Varer fra udviklingslande er tillige så vidt muligt fair trade certificerede.
- Rengøringsmidler er miljøvenlige.

- Der anvendes FSC certificeret papir til alt fortrykt papir samt til Pengevirke og brochurer. FSC certificeret papir indebærer, at den nye papirmasse kommer fra bæredygtigt skovbrug, resten er genbrugspapirmasse. Print- og kopipapir samt kuverter er Svanemærket og fremstillet af genbrugspapir.
- Der genanvendes papir i stort omfang. Papir med fortroligt indhold makuleres og sendes til genbrug.
- Energiforbruget søges minimeret ved valget af indkøbte maskiner og ved anvendelse af sparepærer, hvor det er passende.

Energiforbrug

Det direkte energiforbrug består af varme og strøm til Merkurs kontorer. Energiforbruget er mindsket, hovedsagligt grundet et mindre fjernvarmeforbrug.

	2007 kWh	2007 Omr. til kg. CO2	2006 kWh	2006 Omr. til kg. CO2
Fjernvarme	162.220	80.218	177.904	87.973
El	62.754	31.032	56.398	27.889
Energiforbrug brutto i alt	224.974	111.250	234.302	115.862
Andel i el-produktion fra Middelgrunden Vindmøllelaug (18 ejerandele)	21.406	10.585	17.993	8.897
Energiforbrug netto i alt	203.568	100.665	216.309	106.965
Gennemsnitligt antal beskæftigede, omregnet til heltid:	41,7		40,6	
Forbrug i kg. CO2 pr. medarbejder		2.414		2.635

Varmeforbruget er i Århus- og Aalborg-afdelingerne omregnet fra m³ fjernvarme til kWh med en faktor 40,7. I København, som bruger fordampet vand, er tilsvarende omregningsfaktor 700. Omregningen fra kWh til CO₂ er foretaget på baggrund af gennemsnitstal fra www.energinet.dk.

Antages det, at produktionen fra vindmøller primært erstatter kulraft, sparer Merkurs andele i Middelgrunden Vindmøllelaug miljøet for flg. mængder af forurenende stoffer, idet der antages at være afbrændt 333 kg mindre kul pr. andel (1000 kWh):

Svovldioxid	52,2 kg.	Støv	1,8 kg.
Kvælstofilter (NOX)	46,8 kg.	Slagger/flyveaske	990 kg.
Kuldioxid (CO ₂)	15.300 kg.		

(Kilde: www.middelgrunden.dk)

Transport hjem/arbejde

Merkurs medarbejdere har deres bopæl i vidt forskellig afstand fra arbejdspladsen. De anvendte transportmidler omfatter gang, cykel, bil og offentlig transport.

Merkur har fået flere medarbejdere, samtidigt med at den samlede CO2 belastning fra transport til arbejds-

pladsen pr. medarbejder er faldet i forhold til 2006. Faldet skyldes ændringer i medarbejderstaben, der nu gennemsnitligt bor tættere på arbejdspladsen. CO2 udledningen pr medarbejder er faldet med 9,3 % i forhold til året før.

Gang/cykel

Antal medarbejdere, foretrukket transportmiddel

Antal kilometer pr. år

Omregnet til kg. CO2

Bil

Antal medarbejdere, foretrukket transportmiddel

Antal kilometer pr. år

Omregnet til kg. CO2

Bus

Antal medarbejdere, foretrukket transportmiddel

Antal kilometer pr. år

Omregnet til kg. CO2

Tog

Antal medarbejdere, foretrukket transportmiddel

Antal kilometer pr. år

Omregnet til kg. CO2

I alt

Antal medarbejdere, gennemsnit

Antal kilometer pr. år

Omregnet til kg. CO2

Kg. CO2 pr. medarbejder

2007

2006

12

11

35.752

37.218

0

0

17

13

161.151

165.525

27.718

28.470

5

6

27.185

41.801

2.825

4.344

14

12

212.933

224.655

3.407

3.594

41,7

40,6

437.021

469.200

33.950

36.408

814

897

Der er taget udgangspunkt i den enkelte medarbejders foretrukne transportmiddel.

Ved omregning til CO2 benyttes standard omregningsfaktorer fra bl.a. www.dsb.dk, www.movia.dk og www.sas.dk

Ved beregning af kg. CO2 pr. medarbejder benyttes det gennemsnitlige antal medarbejdere.

Tjenesterejser

Merkurs medarbejdere rejser i tjenesten, dels til kundebesøg, dels til kurser, konferencer og andre møder. Disse rejser foregår med offentlige transportmidler, hvor det er muligt og rimeligt (tog, bus og fly) eller i egen bil. Antallet af rejste kilometer er steget med 7%, men dette skal ses i sammenhæng med den øgede aktivitet, udført af flere medarbejdere.

Det gennemsnitlige rejseforbrug pr. medarbejder, målt i CO2, er steget med 19,9% i forhold til 2006. Stigningen er fremfor alt et resultat af en stigning med 15,8% i bil og taxarejser, en stigning med 34,7% i flyrejser, hvorimod togrejserne er mindsket med 17,9%.

Tjenesterejser	2007 km.	2007 omr. til kg. CO2	2006 km.	2006 omr. til kg. CO2
Bil, taxa	118.897	20.450	102.711	17.666
Bus	1.775	184	799	83
Tog	91.733	1.468	111.731	1.788
Fly	85.142	22.647	63.228	16.819
I alt tjenesterejser	297.547	44.749	278.469	36.356
Tjenesterejser pr. medarbejder	7.135	1.073	6.859	895

Total udledning af kuldioxid

Udledningen af kuldioxid (CO₂) er faldet med 9,4% for det direkte energiforbrug. Denne udvikling består af et mindre fjernvarmeforbrug, men et øget elforbrug. Udledningen fra transport til og fra arbejdet er faldet (jf. dog kommentar til transport ovenfor), mens udledningen fra tjenesterejser er steget. Den samlede udledning for rejser er steget med 8,2%. Samlet er CO₂-forbruget pr. medarbejder mindsket med 2,8% pr. medarbejder, sammenlignet med 2006.

Fra 2006 neutraliseres den samlede CO₂ udledning fra Merkurs aktiviteter gennem indkøb af såkaldte Climate Clearing-enheder gennem Triodos Climate Clearing House. Triodos Climate Clearing House er en selvstændig platform for at registrere og handle med CO₂-reduktioner der opstår som et resultat af projekter indenfor skovplantning, solenergi og biomasse.

	2007	2006
Total CO₂ udledning, kg.		
Energiforbrug	100.665	106.965
Transport hjem/arbejde	33.950	36.408
Tjenesterejser	44.749	36.356
CO ₂ udledning, kg. i alt	179.364	179.729
Kg. CO ₂ pr. medarbejder	4.301	4.427
Indkøbte Climate Clearing enheder	180.000	180.000
Netto CO ₂ udledning	0	0

Papirforbrug

Merkur bruger papir til brevpapir, kuverter, kopier, dokumenter, edb-udskrifter m.m., samt til kundebladet Pengevirke og markedsføringsmateriale. En del af papiret er til internt brug og makuleres/genbruges efter brugen, en del sendes ud til kunderne i form af dokumenter, udskrifter og Pengevirke.

Størstedelen af det papir, der anvendes internt, sendes til genbrug efter endt brug. Ved fortroligt materiale sker makulering før genanvendelsen.

Den samlede mængde indkøbt papir er steget med 22,6%. En stor del af denne stigning er knyttet til en kraftigere markedsføringsindsats i 2007.

Vandforbrug

Stigningen i vandforbrug kan for en stor del tilskrives en forbedret måling af forbruget i afdelingen i København, hvor tidligere kun den del af vandforbruget som blev målt af vandmålere, indgik. 2006 var første år, hvor vi målte vandforbruget.

Vi forventer derfor at vi fremover kan måle vandforbruget mere eksakt, og dermed bedre sammenligne udviklingen i forbruget.

Vandforbrug	2007	2006
m ³	405	241

Fra 2005 er mængden af returpapir blevet vejret, så nettopapirforbruget kan angives mere nøjagtigt. Der var i 2007 en stigning i mængden af returpapir med 11,8%.

	2007	2006
Papirforbrug		
Papir til afdelingerne i kg.	3.215	2.888
Kg. pr. medarbejder	77,1	71,2
Bankernes EDB-central i kg.	1.266	1.015
Kg. pr. medarbejder	30,4	25,0
Pengevirke og brochurer i kg.	3.566	2.662
Kg. pr. medarbejder	85,5	65,6
I alt indkøbt papir i kg.	8.047	6.565
Kg. pr. medarbejder	193,0	161,7
Returneret papir i kg.	4.485	4.011
Kg. pr. medarbejder	107,6	98,8
I alt indkøbt papir netto i kg.	3.562	2.554
Kg. pr. medarbejder	85,4	62,9

SOCIALT REGNSKAB

I 2005 begyndte vi på udarbejdelsen af et socialt regnskab, og vi kan nu skabe et overblik over 3 års arbejde med området. Hensigten er at vise udviklingen på udvalgte områder af Merkurs arbejde med medarbejdernes forhold og udvikling.

Antal medarbejdere (omr. til heltid)

	2007	2006
Antal fastansatte primo året	37	37
Tilgang, nyansættelser	6	6
Fratrædt, pensionering	0	1
Fratrædt, andre årsager	3	5
i % af primo	8,1%	13,5%

Sygefravær

	2007	2006
Antal arbejdsdage, alle medarbejdere	13.519	9.394
Barselsorlov, antal dage	168	188
Anden orlov	44	0
Egne eller børns sygedage – heraf langtidssygd	223	258
Sygedage excl. barsel, i % af antal arbejdsdage	95	100
Sygedage excl. barsel og langtidssygd i %	1,6%	2,7%
	0,9%	1,7%

Det er glædeligt, at sygefraværet er faldende for 2. år i træk og nu ligger på et ret lavt niveau.

Uddannelse

Merkur lægger meget vægt på uddannelse. Nedenfor er anført det samlede antal dage, hvor Merkurs medarbejdere har deltaget i uddannelsesaktiviteter eller andet, der kan udvide deres faglige horisont, personlige udvikling eller indsigt i ideerne bag Merkur. Blandt de særlige aktiviteter, som Merkur tilbyder medarbejderne, kan nævnes:

- Et årligt Merkurkursus for alle medarbejdere, bestyrelsesmedlemmer og repræsentantskabsmedlemmer, der strækker sig over en weekend.
- Mulighed for deltagelse i et skandinavisk møde med kolleger fra Cultura Bank (Norge) og Ekobanken (Sverige).
- Mulighed for at deltage i sommerskole og masterstudier i regi af Institute for Social Banking.
- Mulighed for udveksling og besøg hos ligesindede bankkolleger i udlandet.
- Morgenmøder (1 gang ugentligt, bortset fra ferieperioder), hvor en lang række emner belyses, ofte med

brug af gæster, f.eks. kundernes aktiviteter, emner relateret til Merkurs udlån, videnskabsteori, filosofi, kultur og mange andre emner.

I oversigten nedenfor indgår disse foranstaltninger, bortset fra morgenmøderne:

	2007		2006	
Samlet antal arbejdsdage	13.519		9.394	
Uddannelse, dage i alt	197		189	
Heraf anvendt til faglig uddannelse	80	0,6%	83	0,9%
Heraf anvendt til øvrige medarbejdertilbud	117	0,9%	106	1,1%

Derudover er der en række sociale aktiviteter, som for hovedpartens vedkommende foregår udenfor arbejdstiden.

Bidrag til samfundshusholdningen

Merkur bidrager på forskellig vis til samfundshusholdningen. Ikke kun med de positive effekter af de finansierede initiativer, men også helt kontant i form af skatter og afgifter etc.

	2007	2006
Betalt selskabsskat af Merkurs overskud m.v.	2.566.525	1.637.885
Lønsumsafgift*	1.520.047	1.348.768
Moms ca.**	1.200.000	1.400.000
Energiafgifter, ca.	36.000	34.000
I alt betalt af Merkur	5.322.572	4.420.653

Opkrævet af Merkur hos kunderne på vegne af staten:

Pensionsskat	1.039.287	789.289
Pensionsskat ved ophævelse af pensionsordninger	11.853	9.816
Arbejdsmarkedsbidrag ved pensionsindbetalinger (arbejdsgiverordninger)	938.758	823.409
I alt skatter/afgifter opkrævet hos kunderne	1.989.898	1.622.514

* den finansielle sektor betaler, som den eneste, en særlig afgift på lønsummen, dvs. for at have mennesker ansat.

** pengeinstitutter er i modsætning til produktions-, handels- og servicevirksomheder ikke momsregistrerede. Det betyder, at Merkur ikke kan fratække fuld moms af indkøb og anskaffelser – ud af ovenstående momsbeløb har Merkur kun haft mulighed for at fratække ca. kr. 12.000 i 2007.

Ledelsespåtegning

Vi har dags dato behandlet og godkendt årsrapporten for 1. januar-31. december 2007 for Merkur, Den Almennyttige Andelskasse.

Årsrapporten er aflagt i overensstemmelse med lov om finansiel virksomhed, herunder bekendtgørelse om finansielle rapporter for kreditinstitutter og fondsmæglerselskaber m.fl. Ledelsesberetningen indeholder en retvisende gennemgang af udviklingen i andelskassens aktiviteter og økonomiske forhold samt en retvisende beskrivelse af de væsentligste risici og usikkerhedsfaktorer, som andelskassen kan påvirkes af. Vi anser den valgte regnskabspraksis for hensigtsmæssig, således at årsrapporten giver et retvisende billede af andelskassens aktiver og passiver, finansielle stilling og resultat.

Årsrapporten indeholder et grønt regnskab og et socialt regnskab, som andelskassen ikke er forpligtet til at udarbejde. Vi erklærer, at det grønne og det sociale regnskab giver et retvisende billede indenfor rammerne af almindeligt anerkendte retningslinjer for sådanne beretninger, for så vidt som sådanne retningslinjer findes.

Årsrapporten indstilles til generalforsamlingens godkendelse.

Aalborg, den 22. februar 2008

Direktion:

Lars Pehrson

Bestyrelse:

Morten Gunge (formand)

Henrik Tølløse (næstformand)

Peer Jøker

Anne-Birgitte Olsen

Finn Madsen

Klaus Loehr-Petersen

Carsten Ringgaard

Annette Lindholt

Henrik Kronel

Den uafhængige revisors påtegning

Til andelshaverne i Merkur, Den Almennyttige Andelskasse

Vi har revideret årsrapporten for Merkur, Den Almennyttige Andelskasse for regnskabsåret 01.01.07 - 31.12.07, omfattende ledelsespåtegning, ledelsesberetning, anvendt regnskabspraksis, resultatopgørelse, balance, egenkapitalopgørelse og noter. Årsrapporten aflægges efter lov om finansiel virksomhed, herunder bekendtgørelse om finansielle rapporter for kreditinstitutter og fondsmæglerselskaber m.v., samt andelskassens vedtægter.

Ledelsens ansvar for årsrapporten

Ledelsen har ansvaret for at udarbejde og aflægge en årsrapport, der giver et retvisende billede i overensstemmelse med lov om finansiel virksomhed, herunder bekendtgørelse om finansielle rapporter for kreditinstitutter og fondsmæglerselskaber m.v. Dette ansvar omfatter udformning, implementering og opretholdelse af interne kontroller, der er relevante for at udarbejde og aflægge en årsrapport, der giver et retvisende billede uden væsentlig fejlinformation, uanset om fejlinformationen skyldes besvigelser eller fejl samt valg og anvendelse af en hensigtsmæssig regnskabspraksis og udøvelse af regnskabsmæssige skøn, som er rimelige efter omstændighederne.

Revisors ansvar og den udførte revision

Vort ansvar er at udtrykke en konklusion om årsrapporten på grundlag af vor revision. Vi har udført vor revision i overensstemmelse med danske revisionsstandarder. Disse standarder kræver, at vi lever op til etiske krav samt planlægger og udfører revisionen med henblik på at opnå høj grad af sikkerhed for, at årsrapporten ikke indeholder væsentlig fejlinformation.

En revision omfatter handlinger for at opnå revisionsbevis for de beløb og oplysninger, der er anført i årsrapporten. De valgte handlinger afhænger af revisors vurdering, herunder vurderingen af risikoen for væsentlig fejlinformation i årsrapporten, uanset om fejlinformationen skyldes besvigelser eller fejl. Ved risikovurderingen overvejer revisor interne kontroller, der er relevante for andelskassens udarbejdelse og aflægelse af en årsrapport, der giver et retvisende billede, med henblik på at udforme revisionshandling, der er passende efter omstændighederne, men ikke med det formål at udtrykke en konklusion om effekti-

viteten af andelskassens interne kontrol. En revision omfatter endvidere stillingtagen til, om den af ledelsen anvendte regnskabspraksis er passende, om de af ledelsen udøvede regnskabsmæssige skøn er rimelige samt en vurdering af den samlede præsentation af årsrapporten.

Det er vor opfattelse, at det opnåede revisionsbevis er tilstrækkeligt og egnet som grundlag for vor konklusion.

Revisionen har ikke givet anledning til forbehold.

Konklusion

Det er vor opfattelse, at årsrapporten giver et retvisende billede af andelskassens aktiver, passiver og finansielle stilling pr. 31.12.07 samt af resultatet af andelskassens aktiviteter for regnskabsåret 01.01.07 – 31.12.07 i overensstemmelse med lov om finansiel virksomhed, herunder bekendtgørelse om finansielle rapporter for kreditinstitutter og fondsmæglerselskaber m.v., samt andelskassens vedtægter.

Aalborg, den 22. februar 2008

Mortensen & Beierholm

Statsautoriseret Revisionsaktieselskab

Preben Randbæk

Statsautoriseret revisor

Anvendt regnskabspraksis

Årsrapporten er aflagt efter samme regnskabspraksis som sidste år, med undtagelse af forhold omtalt under udgifter til personale og administration.

Generelt om indregning om måling

Aktiver indregnes i balancen, når det som følge af en tidligere begivenhed er sandsynligt, at fremtidige økonomiske fordele vil tilflyde andelskassen, og aktivets værdi kan måles pålideligt.

Forpligtelser indregnes i balancen, når andelskassen som følge af en tidligere begivenhed har en retlig eller faktisk forpligtelse, og det er sandsynligt at fremtidige økonomiske fordele vil fragå andelskassen, og forpligtelsens værdi kan måles pålideligt.

Ved første indregning måles aktiver og forpligtelser til dagsværdi. Dog måles immaterielle og materielle aktiver på tidspunktet for første indregning til kostpris. Måling efter første indregning sker som beskrevet for hver enkelt regnskabspost nedenfor.

Ved indregning og måling tages der hensyn til forudsigelige risici og tab, der fremkommer, inden årsrapporten aflægges, og som be- eller afkræfter forhold, der eksisterede på balancedagen.

I resultatopgørelsen indregnes indtægter i takt med, at de indtjenes, mens omkostninger indregnes med de beløb, der vedrører regnskabsåret. Dog indregnes værdistigninger på domicilejendomme direkte på egenkapitalen.

Regnskabsmæssige skøn

Opgørelse af den regnskabsmæssige værdi af visse aktiver og forpligtelser er forbundet med et skøn over, hvordan fremtidige begivenheder påvirker værdien af disse aktiver og forpligtelser. De væsentligste skøn vedrører nedskrivninger på udlån, hensættelse på garantier, opgørelse af dagsværdier for unoterede værdipapirer samt hensatte forpligtelser.

De udøvede skøn er baseret på forudsætninger, som ledelsen anser som forsvarlige, men som er usikre. Herudover er andelskassen påvirket af risici og usikkerheder, som kan føre til, at de faktiske resultater kan afvige fra skønnene.

For nedskrivninger på udlån er der væsentlige skøn forbundet med kvantificeringen af risikoen for, at ikke alle fremtidige betalinger modtages.

Omregning af fremmed valuta

Transaktioner i fremmed valuta omregnes ved første indregning til transaktionsdagens kurs. På balancedagen

gen anvendes balancedagens kurs. Valutakursdifferencer, der opstår mellem transaktionsdagens kurs og betalingsdagens, henholdsvis balancedagens kurs, indregnes i resultatopgørelsen som kursreguleringer.

Renter, gebyrer og provisioner

Renteindtægter og renteudgifter indregnes i resultatopgørelsen i den periode, de vedrører. Provisioner og gebyrer, der er en integreret del af den effektive rente for et udlån, indregnes som en del af amortiseret kostpris og dermed som en integreret del af udlånet under renteindtægter.

Provisioner og gebyrer, der er led i en løbende ydelse, periodiseres over løbetiden. Øvrige gebyrer indregnes i resultatopgørelsen på transaktionsdagen.

Udgifter til personale og administration

Udgifter til personale omfatter løn samt sociale omkostninger og pensioner. Omkostninger til ydelser og goder til ansatte indregnes i takt med de ansattes præstation af de arbejdsydelser, der giver ret til de pågældende ydelser og goder. Der er ultimo 2007 afsat en samlet forpligtelse på 101.000 kr. Andelskassen har ikke tidligere opgjort denne forpligtelse, hvorfor årets resultat dels er påvirket af den manglende primo hen sættelse og dels årets ændring af forpligtelsen. Sammenligningstal for 2006, samt hoved- og nøgletal for 2003-2006 er ikke tilpasset den ændrede regnskabspraksis på grund af det administrative ressourceforbrug herved, og i øvrigt anses det for uvæsentligt for vurderingen af sammenligningsårene.

Andelskassen har indgået aftale om en pensionsordning med hovedparten af medarbejderne. Der indbetales faste bidrag til pensionskonti i andelskassen og i et vist omfang til en pensionskasse. Andelskassen har ingen forpligtelse til at indbetale yderligere bidrag, og der består ikke pensionsforpligtelser udover det nævnte.

Skat

Årets skat, som består af årets aktuelle skat og ændring af udskudt skat, indregnes i resultatopgørelsen med den del, der kan henføres til årets resultat, og direkte på egenkapitalen med den del, der kan henføres til posteringer direkte på egenkapitalen.

Aktuelle skatteforpligtelser, henholdsvis tilgodehavende aktuel skat, indregnes i balancen opgjort som beregnet skat af årets skattepligtige indkomst reguleret for betalt a conto skat.

Udskudt skat indregnes af alle midlertidige forskelle

mellem regnskabsmæssige og skattemæssige værdier af aktiver og forpligtelser. Udskudte skatteaktiver, herunder skatteværdien af fremførselsberettigede skattemæssige underskud, indregnes i balancen med den værdi, hvortil aktivet forventes at kunne realiseres, enten ved modregning i udskudte skatteforpligtelser eller som nettoaktiver.

Tilgodehavender hos kreditinstitutter og centralbanker

Tilgodehavender hos kreditinstitutter og centralbanker omfatter tilgodehavender hos andre kreditinstitutter samt tidsindsud i centralbanker. Regnskabsposten måles til dagsværdi.

Udlån

Udlån måles til amortiseret kostpris, der sædvanligvis svarer til nominel værdi med fradrag af stiftelsesprovisioner m.v. og med fradrag af eventuelle nedskrivninger til imødegåelse af indtrådte men endnu ikke realiserede tab.

Individuel nedskrivning til tab foretages, når der er objektiv indikation på værdiforringelse. Nedskrivningen foretages med forskellen mellem den regnskabsmæssige værdi før nedskrivningen og nutidsværdien af de forventede fremtidige betalinger på udlånet.

For udlån og tilgodehavender, der ikke er individuelt nedskrevet, foretages en gruppevis vurdering af, om der for gruppen er indtruffet objektiv indikation for værdiforringelse.

Den gruppevise vurdering foretages på grupper af udlån og tilgodehavender, der har ensartede karakteristika med hensyn til kreditrisiko. Der opereres med 2 grupper fordelt på én gruppe af privatkunder og én gruppe af erhvervskunder.

Den gruppevise vurdering foretages ved en segmenteringsmodel, som er udviklet af foreningen Lokale Pengeinstitutter, der forestår den løbende vedligeholdelse og udvikling heraf. Segmenteringsmodellen fastlægger sammenhængen i de enkelte grupper mellem konstaterede tab og et antal signifikante forklarende makroøkonomiske variable via en lineær regressionsanalyse. Blandt de forklarende makroøkonomiske variable indgår arbejdsløshed, boligpriser, rente, antal konkurser/tvangsauktioner m.fl.

Den makroøkonomiske segmenteringsmodel er i udgangspunktet beregnet på baggrund af tabsdata for

hele pengeinstitutsektoren. Andelskassen har derfor vurderet om modelestimaterne skal tilpasses kreditrisikoen for egen udlånsportefølje.

Andelskassen har vurderet, at modellens estimater passer på egne forhold.

Modellens estimater danner baggrund for beregningen af de gruppevise nedskrivninger. For hver gruppe af udlån og tilgodehavender fremkommer et estimat, som udtrykker den procentuelle værdiforringelse, som knytter sig til en given gruppe af udlån og tilgodehavender på balancedagen. Ved at sammenligne med det enkelte udlåns oprindelige tabsrisiko og udlånets tabsrisiko primo den aktuelle regnskabsperiode fremkommer det enkelte udlåns bidrag til den gruppevise nedskrivning. Nedskrivningen beregnes som forskellen mellem den regnskabsmæssige værdi og den tilbagediskonterede værdi af de forventede fremtidige betalinger.

Obligationer

Obligationer, der handles på aktive markeder, måles til dagsværdi. Dagsværdien opgøres efter lukkekursen for det pågældende marked på balancedagen.

Aktier

Aktier måles til dagsværdi. Unoterede kapitalandele, hvor det ikke er muligt at opgøre en pålidelig dagsværdi, måles til kostpris.

Kapitalandele i associerede selskaber

Kapitalandele i associerede virksomheder indregnes og måles efter den indre værdis metode (equity-metoden), hvilket indebærer, at kapitalandelene måles til den forholdsmæssige andel af virksomhedernes regnskabsmæssige indre værdi.

I resultatopgørelsen indregnes andelskassens andel af virksomhedernes resultat efter skat.

Materielle anlægsaktiver

Materielle anlægsaktiver måles ved første indregning til kostpris. Kostprisen omfatter anskaffelsesprisen, omkostninger direkte knyttet til anskaffelsen samt omkostninger til klargøring af aktivet indtil det tidspunkt, hvor aktivet er klar til at blive taget i brug.

Domicilejendomme måles efter første indregning til omvurderet værdi. Omvurdering foretages så hyppigt, at der ikke forekommer væsentlige forskelle til dagsværdien. Eksterne eksperter er involveret i målingen af domicilejendomme.

Andelskassens ejendom er senest vurderet i 2005 efter endt ombygning.

Væsentlige stigninger i domicilejendommens omvurderede værdi indregnes under opskrivningshenlæggelser under egenkapitalen. Væsentlige fald i værdien indregnes i resultatopgørelsen, med mindre der er tale om tilbageførsel af tidligere foretagne opskrivninger. Afskrivninger foretages på baggrund af den opskrevne værdi. Domicilejendomme afskrives over en periode på 50 år.

Øvrige materielle aktiver måles til kostpris med fradrag af akkumulerede af- og nedskrivninger. Der foretages lineære afskrivninger baseret på følgende vurdering af de øvrige aktivers forventede brugstider:

IT-udstyr og maskiner	3 år
Inventar	3 år
Indretning af lejede lokaler	5 år
Klimaanlæg	10 år

Periodeafgrænsningsposter

Periodeafgrænsningsposter indregnet under aktiver omfatter afholdte omkostninger, der vedrører efterfølgende regnskabsår. Periodeafgrænsningsposter måles til kostpris.

Hensatte forpligtelser

Forpligtelser og garantier, der er uvisse med hensyn til størrelse eller tidspunkt for afvikling, indregnes som hensatte forpligtelser, når det er sandsynligt, at forpligtelsen vil medføre et træk på andelskassens økonomiske ressourcer, og forpligtelsen kan måles pålideligt. Forpligtelsen opgøres til nutidsværdien af de omkostninger, som er nødvendige for at indfri forpligtelsen.





RESULTATOPGØRELSE FOR 2007

	2007	2006 1.000 kr.	Note
Renteindtægter	56.402.088	41.709	18
Renteudgifter	19.063.741	10.920	19
Netto renteindtægter	37.338.347	30.789	
Udbytte af aktier m.v.	20.363	18	
Gebyrer og provisionsindtægter	8.915.375	7.947	20
Netto rente- og gebyrindtægter	46.274.085	38.754	21
Kursreguleringer	384.877	-1.370	22
Andre driftsindtægter	0	0	
Udgifter til personale og administration	33.266.819	28.142	23
Af- og nedskrivninger på materielle aktiver	712.322	591	11
Andre driftsudgifter	1.246.660	1.221	25
Nedskrivninger på udlån og tilgodehavender m.v.	651.626	2.833	6
Resultat af kapitalandele i associerede virksomheder	0	0	10
Resultat før skat	10.781.535	4.597	
Skat	2.511.726	1.023	26
Årets resultat	8.269.809	3.574	1
Forslag til resultatdisponering			
Uddeling til almennyttigt formål, Merkurfonden	250.000	0	1
Overført til næste år	8.019.809	3.574	1
	8.269.809	3.574	

BALANCE PR 31.12.2007

	2007	2006 1.000 kr.	Note
AKTIVER			
Kassebeholdning og anfordringstilgodehavender hos centralbanker	1.205.315	31.375	
Tilgodehavender hos kreditinstitutter	38.608.022	46.222	3
Udlån og andre tilgodehavender til amortiseret kostpris	722.674.239	521.714	4
Obligationer til dagsværdi	191.086.921	209.036	8
Aktier m.v.	22.315.931	19.802	9
Kapitalandele i associerede virksomheder	125.000	0	10
Grund og bygning (domicilejendom)	4.653.492	4.742	11
Øvrige materielle aktiver	1.188.820	1.187	11
Aktuelle skatteaktiver	134.478	0	26
Udskudte skatteaktiver	877.200	822	26
Andre aktiver	6.122.995	7.346	
Periodeafgrænsningsposter	1.579.203	912	
AKTIVER I ALT	990.571.616	843.158	
PASSIVER			
Gæld til kreditinstitutter og centralbanker	64.197.065	61.254	12
Indlån og anden gæld	770.343.912	647.055	13
Aktuelle skatteforpligtelser	0	337	26
Andre passiver	16.047.791	16.697	
Periodeafgrænsningsposter	22	0	
GÆLD I ALT	850.588.790	725.343	
Hensatte forpligtelser	101.000	0	14
HENSATTE FORPLIGTELSE I ALT	101.000	0	
Efterstillede kapitalindskud	3.093.002	3.107	16
EGENKAPITAL			
Andelskapital	76.533.323	67.848	
Overkurs ved emission	17.924.126	12.798	
Andre reserver	4.708.132	4.708	
Overført fra tidligere år	29.353.434	25.780	
Overført overskud	8.019.809	3.574	1
Foreslået overskudsdisponering	250.000	0	
EGENKAPITAL I ALT	136.788.824	114.708	
PASSIVER I ALT	990.571.616	843.158	
Ikke-balanceførte poster:			
Garantier m.v.	411.873.532	374.073	27
Andre forpligtelser	0	0	
IKKE-BALANCEFØRTE POSTER I ALT	411.873.532	374.073	

EGENKAPITALOPGØRELSE FOR 2007

	2007	2006 1.000 kr.
Andelskapital primo	67.847.765	58.678
Ny indbetalt andelskapital	8.685.558	9.170
Andelskapital ultimo	76.533.323	67.848
Andelskapitalens fordeling:		
A-Andele	11.685.763	12.604
B-Andele	64.847.560	55.244
Andelskapital i alt	76.533.323	67.848
Andelenes kurs ved årets slutning.		
A-Andele	100,00	100,00
B-Andele	161,20	151,42
Overkurs ved emission primo	12.798.371	7.848
Overkurs ved nytægning	5.125.755	4.950
Overkurs ved emission ultimo	17.924.126	12.798
Andre reserver, primo	4.708.132	4.708
Regulering af primo pga reguleringer tidligere år	0	0
Andre reserver, ultimo	4.708.132	4.708
Andre reserver fordeler sig således på A- og B- kapital		
Frie reserver (A-kapital)		
Saldo ved årets begyndelse	2.353.080	2.353
Årets regulering	0	0
Frie reserver (A-kapital), ultimo	2.353.080	2.353
Kursreguleringsfond (B-kapital)		
Saldo ved årets begyndelse	2.355.052	2.355
Årets regulering	0	0
Kursreguleringsfond (B-kapital) ultimo	2.355.052	2.355
Andre reserver, i alt	4.708.132	4.708
Overført overskud primo	29.353.434	25.780
Henlagt af det til disposition værende beløb	8.019.809	3.574
Overført overskud ultimo	37.373.243	29.354

EGENKAPITALOPGØRELSE FOR 2007 (fortsat)

	2007	2006 1.000 kr.
Som fordeler sig således:		
Frie reserver (A-kapital)		
Saldo ved årets begyndelse	16.100.516	15.014
Andel af årets resultat	1.866.632	1.086
I alt	17.967.148	16.100
Kursreguleringsfond (B-kapital)		
Saldo ved årets begyndelse	13.252.918	10.765
Andel af årets resultat	6.153.177	2.488
I alt	19.406.095	13.253
Egenkapitalen ved årets slutning sammensætter sig således		
Andelskapital	76.533.323	67.848
Overkurs ved emission	17.924.126	12.798
Andre reserver	4.708.132	4.708
Overført fra tidligere år	29.353.434	25.780
Overført overskud	8.019.809	3.574
Foreslået overskudsdisponering	250.000	0
EGENKAPITAL I ALT	136.788.824	114.708

NOTER TIL MERKURS REGNSKAB 2007

	2007	2006 1.000 kr.
Note 1 OVERSKUDSFORDELING		
Årets resultat	8.269.809	3.574
Overført fra tidligere år	0	0
Underskud fra tidligere år	0	0
I alt til disposition	8.269.809	3.574
Overført til næste år	8.019.809	3.574
Anvendt til andre formål	250.000	0
I alt anvendt	8.269.809	3.574
Note 2 KAPITALKRAV		
Kapitalkrav i medfør af § 124, stk 2 i lov om finansiel virksomhed	1.977.000	1.977
Kapitalkrav i medfør af § 124, stk 1 i lov om finansiel virksomhed	88.490.560	70.471
Opgørelse af Basiskapital		
Egenkapital ultimo	136.788.824	114.708
Fradrag, aktiverede skatteaktiver	-877.200	-822
Ansvarlig lånekapital med mere end 1 års restløbetid	2.199.669	2.361
Fradrag for kapitalandele	-3.773.548	-3.281
Basiskapital ultimo	134.337.745	112.966
Note 3 TILGODEHAVENDER HOS KREDIT- INSTITUTTER OG CENTRALBANKER		
Fordelt efter restløbetid		
Anfordringstilgodehavender Til og med 3 mdr.	5.619.704	6.253
I alt	32.988.318	39.969
	38.608.022	46.222
Af det samlede tilgodehavende hos kreditinstitutter er 765.000 kr. pantsat til sikkerhed for eventuel betaling af udtrædelsesgodtgørelse til Bankernes EDB-Central		
Fordelt efter art		
Tilgodehavender på opsigelse hos centralbanker	32.988.318	39.969
Tilgodehavender hos kreditinstitutter	5.619.704	6.253
I alt	38.608.022	46.222

Note 4 UDLÅN OG ANDRE TILGODEHAVENDER TIL AMORTISERET KOSTPRIS

	2007	2006
		1.000 kr.
Fordelt efter restløbetid		
På anfordring	156.160.675	65.729
Til og med 3 måneder	90.642.974	48.119
Over 3 måneder til og med et år	56.866.755	62.529
Over et år til og med 5 år	123.340.324	122.581
Over 5 år	295.663.511	222.756
I alt	722.674.239	521.714

Restløbetid er beregnet ud fra forud fastlagte kriterier, der bl.a. medfører, at kassekreditter uden fast genforhandlingsdato opfattes som anfordringstilgodehavender.

Note 5 UDLÅN OG GARANTIDEBITORER
fordelt på sektor og brancher

	Udlån+garanti- debitorer i kr. 1000	Udlån+garanti- debitorer i kr. 1000
	2007	2006
1. Offentlige myndigheder	0	0
2. Erhverv		
herunder:		
2.1 Landbrug, jagt og skovbrug	86.708	80.272
2.2 Fiskeri	0	0
2.3 Fremst.virk., råstofudv., el-, gas-, vand- og varmeværker	70.198	54.017
2.4 Bygge- og anlægsvirksomhed	45.678	30.089
2.5 Handels-, restaurations- og hotelvirksomhed	54.858	42.928
2.6 Transport, post og telefon	2.122	2.482
2.7 Kredit- og finansierings- samt forsikringsvirksomhed	5.698	5.678
2.8 Ejendomsadm. og -handel, forretningsservice	118.862	87.058
2.9 Øvrige erhverv	312.650	261.357
I ALT ERHVERV	696.774	563.881
3. Private	437.773	331.906
1-3 I alt	1.134.547	895.787

Afgrænsningen mellem erhverv og privat er anderledes end i andelskassens egen og mere retvisende statistik, der er indeholdt i ledelsesberetningen.

	2007	2006 1.000 kr.
Note 6 NEDSKRIVNINGER		
Individuelle nedskrivninger		
Akkumulerede nedskrivninger primo året	9.652.898	7.174
Nedskrivninger i årets løb	5.196.054	6.607
Tilbageførsel af nedskrivninger foretaget i tidligere regnskabår	-4.070.625	-3.426
Endelig tabt/afskrevet tidligere nedskrevet	-2.463.817	-702
Akkumulerede individuelle nedskrivninger ultimo året	8.314.510	9.653
Gruppevise nedskrivninger		
Akkumulerede nedskrivninger primo året	0	0
Nedskrivninger i årets løb	110.517	0
Akkumulerede gruppevise nedskrivninger ultimo året	110.517	0
Nedskrivninger på tilgodehavender hos kreditinstitutter og andre poster med kreditrisiko		
Akkumulerede nedskrivninger primo	0	0
Nedskrivninger i årets løb	0	0
Endelig tabt	0	0
Akkumulerede nedskrivninger på andre poster med kreditrisiko ultimo året	0	0
Årets samlede tab og nedskrivninger		
Samlede ændringer i nedskrivninger i årets løb	-1.227.871	2.479
Årets tab, tidligere nedskrevet	2.463.817	702
Endelig tabt, ikke tidligere nedskrevet	548.351	245
Indgået på tidligere afskrevne fordringer (incl. renter af nedskrivninger)	-1.132.671	-593
Årets samlede tab og nedskrivninger	651.626	2.833
Akkumuleret nedskrivningsprocent		
I % af udlån og garantier	0,7	1,1
Årets tab og nedskrivninger i % af udlån og garantier	0,1	0,3
Rentenustillede lån som følge af låntagers økonomiske problemer		
I % af udlån og garantier	3.346.441	1.855
	0,3	0,2
Yderligere oplysninger om udlån, der ikke er fuldt nedskrevne		
Udlån og tilgodehavender med objektiv indikation for værdiforringelse, før nedskrivning	13.158.909	31.518
Udlån og tilgodehavender med objektiv indikation for værdiforringelse, efter nedskrivning.	7.750.307	23.858

	2007	2006
Note 7 MARKEDSRISICI		1.000 kr.
Valutarisiko:		
Aktiver i fremmed valuta	58.185.552	42.499
Passiver i fremmed valuta	57.217.252	43.625
Valutakursindikator I	968.300	1.126
Valutakursindikator I i % af egenkapitalen	0,7	1,0
Renterisiko:		
Renterisiko på gældsinstrumenter m.v. i alt	7.997.000	2.936
Renterisiko opdelt på valutaer med størst renterisiko		
Valuta:		
DKK	7.958.000	2.869
EUR	39.000	67
I alt	7.997.000	2.936
Renterisiko er udtryk for en matematisk beregnet risiko ved en stigning i markedsrenten på 1% point.		
Note 8 OBLIGATIONER		
Realkreditobligationer	191.086.921	209.036
I alt	191.086.921	209.036
Heraf udløber i næste regnskabsår	84.491.652	43.510
Obligationerne er værdiansat til markedsværdi (børskurs 31.12.2007). Af den samlede obligationsbeholdning er nom. 9.500.000 kr. pantsat til sikkerhed for eventuel betaling af udtrædelsesgodtgørelse til Bankernes EDB-Central og nom. 15.000.000 kr. er pantsat til sikkerhed for eventuelt mellemværende med Ringkjøbing Bank		
Note 9 FINANSIELLE ANLÆGSAKTIVER (AKTIER M.V.)		
Anlægsaktiver:		
Andre aktier	17.939.274	15.910
Øvrige kapitalandele	4.376.657	3.892
Finansielle anlægsaktiver i alt	22.315.931	19.802
SPECIFIKATION AF FINANSIELLE ANLÆGSAKTIVER		
Samlet købspris primo	11.063.894	8.520
Årets tilgang	1.316.768	2.548
Årets afgang	0	0
Årets valutakursregulering	782	-4
Samlet købspris ultimo	12.381.444	11.064
Op- og nedskrivninger primo	8.737.645	7.682
Årets op- og nedskrivning	1.196.842	1.056
Tilbageført nedskrivning	0	0
Op- og nedskrivninger ultimo	9.934.487	8.738
Bogført beholdning ultimo	22.315.931	19.802

	2007	2006
SPECIFIKATION AF AKTIEBEHOLDNINGEN		1.000 kr.
VP A/S	12.500	13
De Mindre Pengeinstitutters Dataformidling A.m.b.A	3.252.746	2.768
DLR Kredit A/S	15.440.191	13.613
Let-P Holding A/S	2.184.099	1.997
Folkesparekassen	327.000	327
Triodosbank, Holland	279.891	265
GLS Gemeinschaftsbank, Bochum, Tyskland	38.774	39
Trion Geldberatungsgenossenschaft, Tyskland	1.144	1
Freie Gemeinschaftsbank, Schweiz	17.963	18
Oikocredit, Holland	22.594	22
Cultura Sparebank, Norge	308.583	299
Cultura Sparebank, grunnfondsbeviser B, Norge	93.510	91
Ekobanken, Sverige	260.436	272
Middelgrundens Vindmøllelaug	76.500	77
Aktier m.v. i alt	22.315.931	19.802

Note 10 KAPITALANDELE I ASSOCIEREDE VIRKSOMHEDER

Kapitalandele i associerede virksomheder omfatter:

	Hjemsted	Aktivitet	Ejerandel%	Egenkapital	Resultat
Eco Progress A/S	København	Bæredygtigt Byggeri m.v.	25	500.000	0

Eco Progress A/S er et nystiftet selskab (juni 2007) – dette er første regnskabsår, hvorfor der endnu ikke foreligger et årsregnskab.

Note 11 DOMICILEJENDOM

Anskaffelseskost primo	4.874.500	4.874
Tilgang i årets løb	0	0
Afgang i årets løb	0	0
Anskaffelseskost ultimo	4.874.500	4.874
Afskrivninger primo	132.608	44
Tilbageførte afskrivninger	0	0
Årets afskrivninger	88.400	88
Afskrivninger ultimo	221.008	132
Bogført værdi ultimo	4.653.492	4.742
Ejendomme erhvervet til eget brug	4.653.492	4.742
Ejendomme overtaget ved afvikling af engagementer og som søges afhændet	0	0
Ejendomsinteresser i alt	4.653.492	4.742
Seneste offentlige ejendomsværdi	3.125.000	3.125
Ekstern vurdering af ejendom foretaget i 2005	4.800.000	4.800
<i>Der foretages ny ekstern vurdering af ejendommen i 2008</i>		

	2007	2006 1.000 kr.
Note 11 ØVRIGE MATERIELLE AKTIVER		
Kostpris primo	3.222.762	2.483
Tilgang i årets løb	625.675	1.059
Afgang i årets løb	-25.000	-319
Den samlede kostpris, ultimo	3.823.437	3.223
Afskrivninger primo	2.035.695	1.852
Tilbageførte afskrivninger	-25.000	-319
Årets afskrivninger	623.922	503
Afskrivninger ultimo	2.634.617	2.036
Bogført værdi ultimo	1.188.820	1.187
Materielle aktiver i alt (bogført værdi)	5.842.312	5.929
Note 12 GÆLD TIL KREDITINSTITUTTER		
Fordelt efter restløbetid		
På anfordring	39.899.097	35.972
Til og med 3 måneder	0	0
Over 3 måneder til og med et år	0	0
Over et år til og med 5 år	19.323.191	10.514
Over 5 år	4.974.777	14.768
I alt	64.197.065	61.254
Fordelt efter art		
Gæld til centralbanker	0	0
Gæld til kreditinstitutter	64.197.065	61.254
I alt	64.197.065	61.254
Note 13 INDLÅN OG ANDEN GÆLD		
Fordelt efter restløbetid		
På anfordring	579.155.165	398.900
Indlån på opsigelsesvarsel:		
Til og med 3 måneder	48.369.070	134.116
Over 3 måneder og til og med et år	17.512.785	14.010
Over et år og til og med 5 år	32.505.454	25.598
Over 5 år	92.801.438	74.431
I alt	770.343.912	647.055
Fordelt efter indlånstyper		
På anfordring	469.380.401	398.900
Med opsigelsesvarsel	91.995.059	91.266
Tidsindskud	60.349.288	35.899
Særlige indlånsformer	148.619.164	120.990
I alt	770.343.912	647.055

	2007	2006 1.000 kr.
Note 14 HENSATTE FORPLIGTELSER		
Hensættelse til pensioner og lignende forpligtelser	101.000	0
I alt	101.000	0
Note 15 SOLVENSPROCENT (minimumskrav 8%)	12,1	12,8
Kernekapital før fradrag	136.788.824	114.708
Fradrag i kernekapital	-877.200	-822
Medregnet supplerende kapital	2.199.669	2.361
I alt ansvarlig kapital efter fradrag	138.111.293	116.247
Vægtede aktiver og ikke balanceførte poster	1.055.546.000	841.975
Vægtede poster med markedsrisiko	50.586.000	38.907
Vægtede poster i alt	1.106.132.000	880.882
Kernekapital efter fradrag i procent af vægtede poster	12,2	12,9
Note 16 EFTERSTILLEDE KAPITALINDSKUD		
Saldo	3.093.002	3.107
Renter	105.628	116

Der er i årets løb ikke ekstraordinært indfriet efterstillede kapitalindskud. Omkostninger ved optagelse eller indfrielse af kapitalindskud udgør kr. 0.

Efterstillede kapitalindskud anvendt til opgørelse af basiskapital udgør t. kr. 2.200.

Efterstillede kapitalindskud der udgør mere end 10% af det samlede kapitalindskud, kan specificeres således.:

Størrelse i kr.	valuta	rt.sats	forfald
500.000	DKK	3,25	6/2 2009
223.698	EUR	3,25	7/2 2010

Der findes ikke specielle betingelser f.s.v. angår hurtigere tilbagebetaling eller andre vilkår for ovenstående efterstillede kapitalindskud.

Kapitalindskuddet er amortisabelt.

Note 17 LÅN RAMMER M.V. TIL MEDLEMMER AF ANDELSKASSENS BESTYRELSE,
DIREKTION OG REPRÆSENTANTSKAB

	Lån, rammer m.v. 2007	Garantier 2007	Sikkerheder 2007	Lån 2006 1.000 kr.
Direktion	0	0	0	0
Bestyrelse	1.333.824	3.050.554	1.046.000	180

Væsentlige vilkår:

Lån til bestyrelsesmedlemmer er ydet på Merkurs normale vilkår. Renten til disse udlån ligger i intervallet 5,50 - 12,0%. De medarbejdervalgte bestyrelsesmedlemmer er omfattet af de særlige medarbejder-vilkår fsv angår renter – som ligger i samme renteinterval som nævnt ovenfor. Bestyrelsen har ikke ejerandele på mere end 25% i selskaber, som har mellemværender med Merkur. I.h.t. Regnskabsbekendtgørelsens §120, stk 4 er oplysninger om mellem-værende med repræsentantskabet udeladt.

Om bestyrelsens øvrige ledelseshverv i danske aktieselskaber kan oplyses:

Formand: Morten Gunge

Bestyrelsesmedlem i:

Eco-Progress A/S

Bestyrelsesmedlem: Finn Madsen

Bestyrelsesmedlem i:

Bageriet Aurion A/S

Scan-Jour A/S

Bestyrelsesmedlem: Peer Jøker

Bestyrelsesmedlem i:

BHH A/S

Bilernes Hus A/S

Dansk Lastbiludlejning A/S

DIEFG A/S

Dieselhuset A/S

DTC Lastvognsvask A/S

Ejendomsselskabet N. J. Tandrup A/S

Frøslev Træ A/S

Frøslev Træ Holding A/S

Hovborg Savværk A/S

IGF Ejendomme A/S

IGF Holding A/S

JPP Holding A/S

Jysk Totalentreprise A/S

ShinyCar.dk - Bilernes Hus A/S

Telka Entreprenørfirma A/S

Virklund Installationsforretning A/S

Øvrige bestyrelsesmedlemmer incl. medarbejdervalgte bestyrelsesmedlemmer har ikke øvrige ledelseposter i danske aktieselskaber.

	2007	2006 1.000 kr.
Note 18 RENTEINDTÆGTER		
Tilgodehavender hos kreditinstitutter og centralbanker	2.830.019	2.913
Udlån og andre tilgodehavender	45.123.262	31.851
Obligationer	8.445.944	6.936
Øvrige renteindtægter	2.863	9
I alt	56.402.088	41.709
Heraf udgør indtægter af ægte købs- og tilbagesalgssforretninger	0	0
F.s.v. angår renteindtægter fra udlån består en vis opdeling på geografiske markeder, idet andelskassen udover Danmark har renteindtægter fra Finland, Tyskland og Norge. Indtægterne er ubetydelige i forhold til andelskassens samlede virksomhed, og omfanget af de udenlandske aktiviteter er beskrevet i ledelsesberetningen.		
Note 19 RENTEUDGIFTER		
Kreditinstitutter og centralbanker	1.992.674	1.695
Indlån og anden gæld	16.946.090	9.089
Efterstillede kapitalindskud	105.628	116
Øvrige renteudgifter	19.349	20
I alt	19.063.741	10.920
Heraf udgør renteudgifter af ægte salgs- og tilbagekøbsforretninger	0	0
Note 20 GEBYRER OG PROVISIONSINDTÆGTER		
Værdipapirhandel og depoter	164.340	121
Betalingsformidling	1.367.299	1.238
Lånesagsgebyrer	684.257	577
Garantiprovision	3.024.165	2.579
Øvrige gebyrer og provisioner	3.675.314	3.432
I alt	8.915.375	7.947
Note 21 NETTORENTE- OG GEBYRINDTÆGTER FORDELT PÅ AKTIVITETSOMRÅDER		
Fordelt på afdelinger:		
Aalborg	10.169.358	8.268
København	25.474.320	22.247
Århus	9.839.237	8.239
Odense*	791.170	0
Afdelinger i alt	46.274.085	38.754

* Odense er først blevet en selvstændig afdeling i 2007

F.s.v. angår nettorente- og gebyrindtægter består en vis opdeling på geografiske markeder, idet andelskassen udover Danmark har renter og gebyrer fra Finland, Tyskland og Norge. Nettoindtægterne er ubetydelige i forhold til andelskassens samlede virksomhed, og omfanget af de udenlandske aktiviteter er beskrevet i ledelsesberetningen.

	2007	2006 1.000 kr.
Note 22 KURSREGULERINGER		
Obligationer	-954.248	-2.559
Aktier og kapitalandele	1.196.780	1.051
Valuta	142.345	138
I alt	384.877	-1.370
Note 23 UDGIFTER TIL PERSONALE OG ADMINISTRATION		
Lønninger og vederlag til bestyrelse, direktion og repræsentantskab		
Lønninger og vederlag til bestyrelse	439.289	346
Lønninger og vederlag til direktion	566.783	543
Lønninger og vederlag til repræsentantskab	0	0
I alt	1.006.072	889
Personaleudgifter		
Lønninger	15.125.043	13.509
Pensioner	1.508.449	1.384
Udgifter til social sikring (lønsumsafgift m.v.)	1.620.339	1.390
I alt	18.253.831	16.283
Øvrige administrationsudgifter (note 24)	14.006.916	10.970
I alt	33.266.819	28.142
I de samlede personaleudgifter indgår udbetalt honorar for andre tjenesteydelser til bestyrelsesmedlemmer med kr. 44.620		
Note 24 ØVRIGE ADMINISTRATIONSUDGIFTER		
Edb-udgifter, BEC	4.038.469	3.658
Edb-udgifter, IP telefoni, andre og ekstraordinære	148.759	244
Kontorartikler og blanketter m.v.	720.350	569
Telefon og telefax	139.242	103
Porto	272.089	259
Rejser m.v.	401.889	423
Repræsentation	13.126	16
Kørsel mv	388.689	329
Andre personaleudgifter	472.085	397
Kurser og uddannelse	521.078	437
Husleje m.v.	1.773.780	1.625
Vedligeholdelse lokaler, service m.v.	140.867	188
Servicekontrakt, edb-udstyr	196.303	240
Forsikringer	257.157	246
Faglige kontingenter m.v.	332.778	258
Indskydergarantifonden	14.700	5
Bladet Pengevirke netto	519.660	356
Markedsføring og brochurer	2.689.231	1.212
Repræsentationskontor, Hamborg	61.486	64
Omkostninger ifm Jubilæum	485.867	0
Omkostninger vedr. aktiviteter i Finland	51.660	50
Revision* (heraf rest 2006 kr. 3.000)	271.500	205
Anden revisorassistance ifm investeringsprospekt	37.500	0

Advokatombkostninger	23.119	97
Co2 neutralisering 2006 og 2007	45.797	0
Andet incl. momsregulering	-10.265	-11
I alt	14.006.916	10.970

*Honorar til den generalforsamlingsvalgte revision udgør kr. 271.500

*Af revisionshonoraret udgør andre ydelser end revision kr. 10.000

Note 25 ANDRE DRIFTSUDGIFTER

Diverse gebyrer	295.750	214
PBS gebyrer	311.679	237
Dankort gebyrer	182.120	177
Interbank gebyrer	373.553	405
Udgifter vedr. egen fondsbeholdning	7.812	106
Diverse	75.746	82
I alt	1.246.660	1.221

Note 26 SKAT

Beregnet skat af årets resultat	2.566.525	1.638
Regulering af udskudt skat	-142.914	-139
Regulering af udskudt skat tidligere år	0	-476
Ændring som følge af ændret selskabsskattesats	88.115	0
Skatter i alt	2.511.726	1.023
Effektiv skatteprocent af årets resultat udgør	23,3	22,2

Årets skattepligtige indkomst i alt

Regnskabsmæssigt resultat før skat*	10.781.535	4.596
Regnskabsmæssige reguleringer	1.281.380	1.124
Tilbageført kursgevinst på anlægsaktier	-1.196.780	-1.056
Skattemæssige reguleringer	-616.396	-532
Ej fradragsberettigede omkostninger	16.442	18
Regulering tbf gruppevis nedskrivning 2005	0	1.700
Årets skattepligtig indkomst	10.266.181	5.850
25% skat af årets skattepligtige indkomst	2.566.525	1.638

Skat af året resultat	2.566.525	1.638
Beregnet skat til betaling for 2007	2.566.525	1.638

Udskudte skatteaktiver

Udskudt skat regulering regnskab 2007	0	0
Udskudt skat af materielle anlægsaktiver	-175.125	-195
Udskudt skat af stiftelsesprovisioner ifm ændring af regnskabspraksis	-107.001	-216
Udskudt skat af stiftelsesprovisioner 2005, 2006, 2007	-569.824	-411
Udskudt skat af hensættelse til barselsforpligtelse	-25.250	0
Udskudt skat ultimo (skatteaktiv)	-877.200	-822
Aktuelle skatteforpligtelser		
Beregnet skat af årets resultat	2.566.525	1.638
Betalt à conto skat	-2.700.000	-1.300
Betalt udbytteskat	-1.003	-1
Tilgodehavende skat ultimo	-134.478	337

	2007	2006 1.000 kr.
Note 27 GARANTIER M.V.		
Finansgarantier	198.693.738	196.459
Tabsgarantier for realkreditlån	177.222.723	169.619
Tinglysnings- og konverteringsgarantier	2.240.588	2.529
Øvrige garantier	33.716.532	5.466
Garantier i alt	411.873.581	374.073
Note 28 ANTAL ANSATTE, omregnet til heltid	41,7	40,6

Medarbejdere i Merkur

Repræsentantskab

Allan Dukat, Nærum
 Jette Plougheld, Middelfart
 Søren Rønhede, Vordingborg
 Esben Thomasen Bæk, København
 Jørn Ussing Larsen, Hjørring
 Finn Madsen, København
 Bjarne Petersen, Vrå
 Klaus Loehr-Petersen, Vejle
 Åse Lassen Schmidt, Beder
 Morten Gunge, Søborg
 Sigvart Sigvartsen, Aalborg
 Kai Drewes, Kirke Saaby
 Anne-Birgitte Olsen, Roskilde
 Günther Lorentzen, Tønder
 Peer Jøker, Silkeborg
 Bodil Søgård, Steenstrup
 Tove Schøler Christensen, Humlebæk
 Karen Lendal, Stenlille
 Arne Hauge, Skive
 Ellen Høyer, Vrå
 Henrik Tølløse, Ringsted
 Kim Quist, Haderslev
 Jens-Erik Nielsen, Espergærde
 Peter Klug-Andersen, Glamsbjerg
 Jakob Brochmann Laursen, Hillerød

Bestyrelse

Morten Gunge, formand
 Henrik Tølløse, næstformand
 Klaus Loehr-Petersen
 Anne-Birgitte Olsen
 Peer Jøker
 Finn Madsen

Annette Lindholt (medarbejdervalgt)
 Henrik Kronel (medarbejdervalgt)
 Carsten Ringgaard (medarbejdervalgt)

Direktion

Lars Pehrson

Medarbejdere

København

Caroline Panum (afdelingsdirektør)
 Claus Skytt (stedfortræder)
 Carin Amdi Hansen
 Daniel Håkanson
 Helle Hansen
 Henrik Kronel
 Henrik Weiss Jensen
 Jan Hansen
 Leif Svane
 Lise Andersen
 Lise Arnbo
 Matthias Köppe (januar 2008)
 Mette Thyssen (orlov)
 Niels Færch-Petersen
 Niels Raahauge
 Tine Sønderstrup
 René Anning

Odense

Bjørn Husted (afdelingsdirektør)
 Max Jacobsen (stedfortræder)
 Tove Lundgård Andersen

Aalborg

Asbjørn Andersen (afdelingsdirektør)
 Annette Lindholt (stedfortræder)
 Dorte Buus
 Erik Vejlstrup
 Gitte Dausel
 Helle Nymand
 Henrik Mortensen
 Inge-Lise Knudsen
 Jan Malling Jensen (januar 2008)
 Jeanette Nielsen
 Ketty Bjørn Christensen (januar 2008)
 Laila J. Jensen
 Lone Munk Vilsgaard
 Lone Hove Nielsen
 Margit Hansen
 Nils Nielsen

Århus

Carsten Ringgaard (afdelingsdirektør)
 Ib Bak Jensen (stedfortræder)
 Heinrich Hansen (direktør for organisation og stabe)
 Henny Andersen
 Henrik Platz
 Kirsten Arup
 Linda Vahl (januar 2008)
 Mette Winter Nielsen (januar 2008)
 Per Andersen

Hamburg

Burkhard Zirkel

MERKUR FONDEN

LEDELSESBERETNING FOR 2007

Merkurfonden er blevet stiftet i 1998 med baggrund i en vedtagelse på andelskassens generalforsamling i april 1998 om at anvende 250.000 kr. af Merkurs overskud for 1997 til stiftelse af en almennyttig fond. Beløbet udgjorde den lovpligtige minimumskapital.

Hensigten med stiftelsen er at skabe et instrument, der kan arbejde med gaver og donationer, på samme måde som andelskassen arbejder med ind- og udlån. Fondens formål er bredt defineret således at såvel sociale, kulturelle, forsknings- og miljømæssige formål kan støttes. Fonden er godkendt af skattemyndighederne efter ligningslovens § 8A, hvilket indebærer, at det er muligt at fradrage gaver til fonden i den skattepligtige indkomst indenfor en beløbsgrænse på 14.100 kr., idet de første 500 kr. dog ikke kan fradrages.

2007 er fondens niende egentlige driftsår. Merkurfonden modtog i 2007 gaver fra 127 personer, foreninger m.v. for i alt 418.702 kr. mod 282.654 kr. i 2006 fra 165 personer. Der er således tale om en betydelig og meget glædelig stigning i de modtagne gaver for andet år i træk, denne gang på 48,1%.

Udvikling i modtagne donationer

	2007	2006	2005	2004	2003
Modtaget (1.000 kr.)	419	283	185	177	144
Antal givere	127	165	162	108	112

Udviklingen i de modtagne donationer viser en markant udvikling over de seneste 3 år, som afspejler den styrkelse af Merkur Fonden, som blev igangsat i 2005. Merkur Fonden fremtræder nu mere selvstændigt med en bestyrelse bestående af 3 medlemmer, der udpeges af andelskassens bestyrelse, samt yderligere 2-4 medlemmer, som de 3 bestyrelsesmedlemmer selv udpeger for 3 år ad gangen. Blandt den nye bestyrelses første initiativer er en helt ny hjemmeside for Merkur Fonden, som blev lanceret i 2007: www.merkurfonden.dk. På den ny hjemmeside kan vi langt mere detaljeret beskrive ideen bag Merkur Fonden og fondens aktiviteter, ikke mindst levendegjort ved beskrivelser af de mange initiativer, det har været muligt at støtte. Merkur Fonden har udpeget nogle hovedområder, som viprioriterer i de kommende år og aktivt indsamler penge til. De første fokusområder er fri forskning, samt udviklingsprojekter i Afrika og Latinamerika, hvor fondens

samarbejdspartnere er små danske organisationer med en høj grad af direkte, personlig kontakt og frivillig indsats. Hjemmesiden vil i 2008 bl.a. blive fulgt op med en introduktionsbrochure.

Merkur Fonden har i 2007 indgået et samarbejde med Energitjenesten Syd i Kolding om et innovativt energisparekoncept for detailhandelen i Trekantsområdet, kaldet "Energi til Afrika". Ideen er, at butikkerne motiveres til at spare energi og sende det første års besparelse som bidrag til udvikling i Afrika. Merkur Fonden står for udpegning og formidling af de penge, der bliver resultaterne af energibesparelserne. Som det første projekt, der vil blive støttet via "Energi til Afrika" er udpeget Mgabathi Skolen i Nairobi, der støttes i samarbejde med foreningen Sanduko. "Energi til Afrika" støttes af midler fra Energisparepuljen og en del af disse midler er blevet anvendt til udvikling af Merkur Fondens nye hjemmeside, så deltagerne i projektet kan følge projektet i Afrika.

Med den forøgede indsats har Merkur Fonden sat en udvikling i gang, der over de kommende år skal øge aktiviteterne og skabe mere opmærksomhed på Merkur Fondens virksomhed og arbejdet med gavemidler som et vigtigt element i samfundsøkonomien. Selv om Merkur Fonden vil blive profileret mere selvstændigt, er det fortsat tanken at vise det tætte værdifællesskab, som Merkur Fonden har med Merkur Andelskasse. Hensigten er at skabe en samlet pengeformidlingsvirksomhed, der rådgiver om og håndterer såvel gavemidler, opsparingsmidler og på længere sigt også investeringsmidler. I denne samlede pengeformidlingsvirksomhed indgår Merkur Fonden som det instrument, der har blik for det nyskabende og for initiativer, der kan blive frugtbare for samfundet på lang sigt, hvis de tilføres gavemidler. Dette er ikke mindst vigtigt i generelt økonomisk gode tider, hvor man på forskningsområdet synes optaget af at støtte forskning, der kan give gevinst på kort sigt – på trods af, at mulighederne for at støtte en langsigtet indsats aldrig har været større. Fonden har modtaget en lang række ansøgninger fra, i de fleste tilfælde, absolut støtteværdige formål, men det har været nødvendigt at foretage en nøje prioritering af de midler, der var til rådighed. Også de ønsker, som giverne har fremsat om donationernes anvendelse, er der blevet taget hensyn til.

Fonden har bl.a. uddelt flg. beløb i 2007:

Biodynamisk Forskningsforening, 6.000 kr., til foreningens løbende arbejde med at udvikle biokrystallisationsmetoden som metode til vurdering af fødevarekvalitet.

Foreningen Sanduko a Ndege, 123.000 kr. til foreningens hjælpearbejde blandt Waldorfskoler i Afrika. Der støttes bl.a. skoler, der er meget afhængige af hjælp udefra, da forældrene ikke selv kan betale for børnenes skolegang, ligesom der støttes flere projekter omkring læreruddannelse.

"Moussas Hospital" i Guinea, 5.000 kr., et samarbejde mellem en gruppe lærere, forældre og børn fra Michael Skolen i Herlev og en landsby i Guinea om at bygge et lille hospital. Projektet har navn efter Michael Skolens pedel, der stammer fra den landsby, hvor hospitalet ligger, og som står for kontakten mellem Danmark og Afrika.

Solens Børn, 5.000 kr., til et gadebørnsprojekt i Perus gamle inka hovedstad, Cuzco. Projektet har en dansk støtteforening.

Børnelejren på Langeland, 10.000 kr., til foreningens arbejde med at give socialt udsatte børn sommerophold og gode oplevelser. Foreningen Alle Børns Rettigheder, 5.000 kr. til afholdelse af en høring på Christiansborg om asylbørns vilkår.

Foreningen De Splittergale, 5.000 kr. De Splittergale er en musikgruppe, hovedsageligt bestående af sindslidende. Fonden har støttet en musikalsk udveksling med sigøjnere fra Rumænien og Ungarn.

Børneteateret Frøken Fracasos Kompagni, 5.000 kr. til en forestilling om sorg blandt børn, vist på en række skoler og institutioner på Vesterbro i København.

Merkur Fonden har gennem sine 9 driftsår uddelt i alt over 1,6 mio. kr. til 51 forskellige projekter.

Fonden råder fortsat kun over begrænsede midler, men vi håber at kunne fastholde stigningen i de indkomne bidrag, således at vi i fremtiden bliver i stand til at støtte flere initiativer.

Den yderligere styrkelse af Merkur Fonden med 250.000 kr., som andelskassens bestyrelse lægger op til på generalforsamlingen i 2008 vil også være et skridt i denne retning.



Ledespåtegning

Vi har dags dato behandlet og godkendt årsrapporten for 2007 for Merkur Fonden.

Årsrapporten er aflagt i overensstemmelse med årsregnskabsloven. Vi anser den valgte regnskabspraksis for hensigtsmæssig, således at årsrapporten giver et retvisende billede af fondens aktiver og passiver, finansielle stilling samt resultatet.

København, den 22. februar 2008

Administrator

Lars Pehrson

Bestyrelse

Morten Gunge (formand)

Bella Trier Antonius (næstformand)

Anne-Birgitte Olsen

Linea Conforti

Peer Jøker

Den uafhængige revisors påtegning

Til bestyrelsen i Merkur Fonden

Vi har revideret årsrapporten for Merkur Fonden for regnskabsåret 2007, omfattende ledespåtegning, ledelsesberetning, resultatopgørelse, balance og noter. Årsrapporten aflægges efter årsregnskabsloven.

Ledelsens ansvar for årsrapporten

Ledelsen har ansvaret for at udarbejde og aflægge en årsrapport, der giver et retvisende billede i overensstemmelse med årsregnskabsloven. Dette ansvar omfatter udformning, implementering og opretholdelse af interne kontroller, der er relevante for at udarbejde og aflægge en årsrapport, der giver et retvisende billede uden væsentlig fejlinformation, uanset om fejlinformationen skyldes besvigelser eller fejl samt valg og anvendelse af en hensigtsmæssig regnskabspraksis og udøvelse af regnskabsmæssige skøn, som er rimelige efter omstændighederne.

Revisors ansvar og den udførte revision

Vort ansvar er at udtrykke en konklusion om årsrapporten på grundlag af vor revision. Vi har udført vor revision i overensstemmelse med danske revisionsstandarder. Disse standarder kræver, at vi lever op til etiske krav samt planlægger og udfører revisionen med henblik på at opnå høj grad af sikkerhed for, at årsrapporten ikke indeholder væsentlig fejlinformation.

En revision omfatter handlinger for at opnå revisionsbevis for de beløb og oplysninger, der er anført i årsrapporten. De valgte handlinger afhænger af revisors vurdering, herunder vurderingen af risikoen for væsentlig fejlinformation i årsrapporten, uanset om fejlinformationen skyldes besvigelser eller fejl. Ved risikovurderingen overvejer revisor interne kontroller, der er relevante for virksomhedens udarbejdelse og aflæggelse af en årsrapport, der giver et retvisende billede, med henblik på at udforme revisionshandling, der er passende efter omstændighederne, men ikke med det formål at udtrykke en konklusion om effektiviteten af virksomhedens interne kontrol. En revision omfatter endvidere stillingtagen til, om den af ledelsen anvendte regnskabspraksis er passende, om de af ledelsen udøvede regnskabsmæssige skøn er rimelige samt en vurdering af den samlede præsentation af årsrapporten. Det er vor opfattelse, at det opnåede revisionsbevis er tilstrækkeligt og egnet som grundlag for vor konklusion.

Revisionen har ikke givet anledning til forbehold.

Konklusion

Det er vor opfattelse, at årsrapporten giver et retvisende billede af Merkur Fondens aktiver, passiver og finansielle stilling pr. 31.12.07 samt af resultatet af fondens aktiviteter for regnskabsåret 2007 i overensstemmelse med årsregnskabsloven.

Aalborg, den 22. februar 2008

Mortensen & Beierholm

Statsautoriseret Revisionsaktieselskab

Preben Randbæk

Statsaut. revisor

RESULTATOPGØRELSE FOR PERIODEN 1. JANUAR - 31. DECEMBER 2007

	2007	2006 1.000 kr.
Modtagne gaver til almen uddeling	418.771	282
Administration	5.000	5
Revision	5.000	5
Etablering af hjemmeside	33.137	0
Energi til Afrika, modtaget tilskud til hjemmeside og projekter	-25.007	
Kontorartikler	5.125	0
Administrationsomkostninger i alt	23.255	10
Resultat før renter	395.516	272
Renteindtægter	29.293	24
Resultat før skat	424.809	296
Skat af årets resultat	0	0
ÅRETS RESULTAT	424.809	296
Resultatdisponering		
Årets besluttede uddelinger	227.500	272
Hensættelse til senere uddeling	140.434	0
Henlagt til grundkapitalen	9.575	9
Overført til næste år	47.300	15
	424.809	296

BALANCE PR. 31. DECEMBER 2007

	31.12.2007	31.12.2006
Tilgodehavender	51.407	0
Likvide beholdninger	693.163	519
OMSÆTNINGSAKTIVER I ALT	744.570	519
AKTIVER I ALT	744.570	519
Grundkapital 1. januar 2007	319.172	310
Henlagt af årets resultat	9.575	9
Grundkapital 31. december 2007	328.747	319
Overførsel til næste år 1. januar 2007	171.452	156
Henlagt af årets resultat	47.300	15
Overførsel til næste år 31. december 2007	218.752	171
Hensat til senere uddeling 1. januar 2007	0	0
Henlagt af årets resultat	140.434	0
Hensat til senere uddeling 31. december 2007	140.434	0
EGENKAPITAL I ALT	687.933	490
Besluttede, endnu ikke foretagne uddelinger, 2007	10.500	0
Besluttede, endnu ikke foretagne uddelinger, 2006	5.000	21
Besluttede, endnu ikke foretagne uddelinger, 2005	3.000	3
Skyldige omkostninger	38.137	5
KORTFRISTEDE GÆLDSFORPLIGTELSER I ALT	56.637	29
GÆLDSFORPLIGTELSER I ALT	56.637	29
PASSIVER I ALT	744.570	519

KØBENHAVN

Merkur, Vesterbrogade 40, 1.
Postboks 402, 1620 København V
Tel: +45 70 27 27 06
Fax: +45 70 27 57 06
Mail: kbh@merkurbank.dk

ÅRHUS

Merkur, Sct. Clemens Torv 17, 1.
Postboks 5158, 8100 Århus
Tel: +45 87 30 97 60
Fax: +45 87 30 97 66
Mail: aarhus@merkurbank.dk

AALBORG

Merkur, Bispensgade 16, 1.
Postboks 550, 9100 Aalborg
Tel: +45 98 10 18 35
Fax: +45 98 10 18 53
Mail: aalborg@merkurbank.dk

ODENSE

Merkur, Asylgade 13, 1
DK-5000 Odense
Tel: +45 66 11 27 06
Fax: +45 66 11 27 46
Mail: odense@merkurbank.dk

ÅBNINGSTIDER: MANDAG–FREDAG 10–15, TORSDAG 10–17

