

# INVESTER I FREMtiden KØB ANDELE I MERKUR

 **MERKUR**  
DEN ALMENNYTTIGE ANDELSKASSE



# MERKUR PÅVIRKER SAMFUNDET I MERE BÆREDYGTIG RETNING.

DET GØR VI GENNEM BANKVIRKSOMHED  
– OG DET HAR VI SNART GJORT I 25 ÅR.

INVESTER I FREMTIDEN -

VÆR MED TIL AT TEGNE KAPITALGRUNDLAGET  
FOR DE KOMMENDE ÅRS UVIKLING.





## MERKUR HAR OVER SNART 25 ÅR OPBYGGET EN SÆRLIG KOMPETENCE INDENFOR DE UDLÅNSOMRÅDER VI ARBEJDER MED.

De vigtigste er:

- ØKOLOGISK OG BIODYNAMISK JORDBRUG
- PRODUKTION OG DISTRIBUTION AF ØKOLGISCHE FØDEVARER
- ØKOLOGISK BYGGERI, BO- OG LANDSBYFÆLLESSKABER
- VEDVARENDE ENERGI
- MILJØVENLIG PRODUKTION
- BO-, ARBEJDS- OG UDDANNELSES MULIGHEDER FOR SAMFUNDETS SVAGE GRUPPER: UDVIKLINGSHÆMMEDE, SOCIALT BELASTEDE, SENT UDVIKLEDE, HANDICAPPEDE, MISBRUGERE M.FL.
- FRIE SKOLER, BØRNEHAVER OG UDDANNELSESINSTITUTIONER
- KUNST OG KULTUR

Udover gennem tiden at have finansieret over 1.000 forskellige virksomheder, institutioner og projekter indenfor disse områder, fungerer Merkur som dagligt pengeinstitut for ca. 11.000 kunder over hele Danmark, såvel private som foreninger, fonde, firmaer og institutioner.



## MERKURS OPGAVER

Merkur arbejder for:

- At det enkelte menneske i frihed får de bedste betingelser for at udvikle sine evner og dermed bringes i stand til at handle ud fra egen indsigt. Derfor finansierer vi frie skoler, undervisningsinstitutioner og kulturelle initiativer, også for f.eks. udviklingshæmmede og andre særlige grupper.
- At alle mennesker behandles ligeværdigt. Derfor finansierer vi nye, tidssvarende ejerformer og sociale fællesskaber indenfor bl.a. landbrug, produktion, handel og bosætning; projekter for socialt belastede børn og unge, eller projekter for udviklingshæmmede børn og voksne.
- At produktion og forbrug afspejler samfundets og den enkeltes reelle behov og foregår under hensyntagen til mennesker, natur og miljø. Derfor finansierer vi økologisk og biodynamisk landbrug, vedvarende energi og bæredygtig produktion og handel.

Eller kort sagt:

Vi ønsker at arbejde hen imod en situation, som vi anser for ideel: Hvor den enkelte ud fra egen indsigt på værdig vis dækker andres behov.

Merkurs udlånsvirksomhed til projekter er transparent. På vores hjemmeside offentliggør vi de virksomheder, institutioner m.m. vi finansierer. På den måde kan du se, hvad dine penge bliver brugt til, mens Merkur har ansvaret for dem.

Merkur vokser - gennem årene har vi gennemgående øget aktiviteterne og forretningsomfanget med mellem 15 og 25 %. Det er vores vurdering, at bæredygtige løsninger på tidens store udfordringer i de kommende år vil blive mere og mere efterspurgt - fordi de er nødvendige. Denne vækst kræver kapital. Derfor er det vort mål at øge andelskapitalen med mindst 15 mio. kr. i 2006



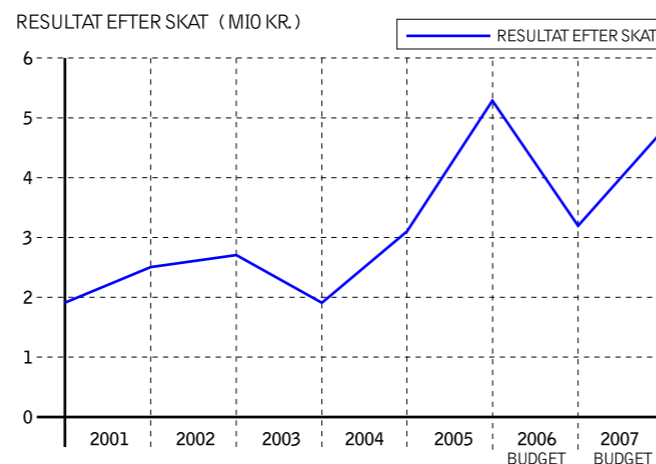
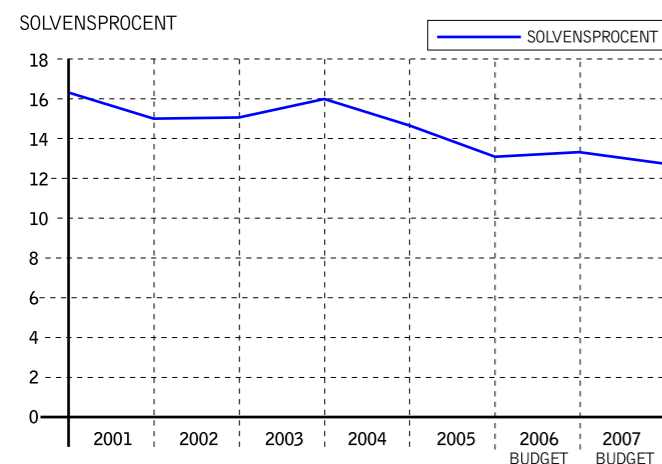
## ALLE KAN VÆRE MED

DET ER LET AT BLIVE ANDELSHAVER I MERKUR. DU KAN KØBE ANDELE FOR ENTEN FRIE MIDLER ELLER MIDLER FRA DIN PENSIONSOPSPARING I ET PENGEINSTITUT.

LANGT DE FLESTE HAR EN SÅKALDT SP-OPSPARING HOS ATP – EN TVUNGEN OPSPARINGSORDNING, SOM FUNGEREDE I NOGLE ÅR, MEN SOM NU ER SAT I BERO I HVERT FALD TIL OG MED 2007.

AFHÆNGIG AF INDKOMST STÅR DER TYPISK 10-30.000 KR. PÅ DIN SP-OPSPARING.

DIN SP-OPSPARING KAN FLYTTES TIL MERKUR OG INVESTERES I ANDELE – DET ER DA NEMT!



## MERKUR ANDELE SÆTTER TEMPO PÅ UDVIKLINGEN

At købe andele i Merkur er en meget effektiv måde at fremme en bæredygtig samfundsudvikling. Hver gang der indskydes 1.000 kr., skabes der basis for udlån op til 12.000 kr. til et økologisk, socialt eller kulturelt initiativ, jf. nendenfor om sikkerhed og stabilitet.

Se mere om de praktiske forhold længere fremme i prospektet.

## MERKUR UDSTEDER TO TYPER ANDELE

### A-ANDELE

hvor afkastet ikke tilfalder andelshaverne, men forbliver i Merkur som selvejende basiskapital. A-andele benyttes, når den primære interesse for investoren ikke er afkastet, men udviklingen af Merkur som institution og funktion i samfundet. Endvidere anvendes A-andele ofte i situationer, hvor låntagerne tegner andele i Merkur. Denne del af A-kapitalen udgør en form for solidarisk element mellem låntagerne og bidrager desuden til en kontinuerlig omsætning af andele

### B-ANDELE

hvor afkastet tilfalder andelshaverne ved en værdiregulering i forhold til Merkurs økonomiske resultater. B-andele benyttes, når investoren vægter såvel afkast som en bæredygtig samfundsudvikling.

## SIKKERHED OG STABILITET

En investering i Merkur betyder en spredning af risikoen på flere hundrede projekter – noget som ellers er vanskeligt at opnå, hvis man vil investere i bæredygtig udvikling. Merkurs særlige kompetence indenfor vort arbejdsfelt – opbygget gennem snart 25 år – gør, at Merkurs tab på udlån har kunnet holdes på et begrænset niveau.

Merkur har i opbygningsfasen tilstræbt en høj solvensprocent på ca. det dobbelte af lovens krav på 8 %. I disse år, hvor Merkur er blevet større, er behovet for solvensmæssig overdækning mindre, og vi tilstræber i vor nuværende udviklingsfase at holde solvensen på ca. 12 %, eller 50 % højere end lovens krav. Det betyder i praksis, at andelskapitalen skaber basis for et udlån, der er 8 gange så stort som kapitalen.

## MÅL FOR AFKAST

Merkurs målsætning er at konsolidere andelskassen på et fornuftigt niveau, samtidig med at indlånere, låntagere, medarbejdere og det omgivende samfund får gavn af Merkurs virksomhed.

Merkur tilstræber, at forrentningen af egenkapitalen efter Merkur har betalt selskabsskat i gennemsnit over en årrække ligger på linje med eller lidt over den 10-årige obligationsrente.



Foto: Sandberg / sPress



## NETVÆRK OG SAMARBEJDSPARTNERE

Bæredygtig bankvirksomhed er et tema i store dele af verden, og Merkur følger udviklingen og deltager i erfaringsudveksling og opbygning af konkret samarbejde.

Herunder er nogle vigtige netværk og samarbejdspartnere i og udenfor Danmark:

### INAISE

International Association of Investors in the Social Economy

Netværk af banker og finansieringsinstitutter fra Europa og resten af verden, der alle på forskellig måde har en samfundsmæssig dimension i deres arbejde.

Merkurs direktør er for tiden vicepræsident i organisationen.

### TRIODOSBANK

Europas største alternative bank med afdelinger i Holland, Storbritannien, Belgien og Spanien. Triodos gruppen forvalter over 17 mia. kr. og banken har en egenkapital pr. 31.12.2005 på næsten 900 mio. kr. Triodosbank har medvirket ved finansieringen af større projekter sammen med Merkur.

### GLS GEMEINSCHAFTSBANK

Tysklands og Europas første alternative bank, hvis historie går tilbage til 1960'erne. Bl.a. har banken udviklet en enestående formidling og forvaltning af gavekapital.

GLS Gemeinschaftsbank har medvirket ved finansieringen af større projekter sammen med Merkur.

### REALKREDIT

For at kunne yde realkreditlån til vore kunder samarbejder vi med tre danske realkreditinstitutter: Totalkredit (private boliger, sommerhuse), DLR Kredit (landbrug og erhvervsvirksomheder m.m.) og LR Kredit (skoler og institutioner). Samarbejdet sikrer vore kunder gode og konkurrencedygtige belåningsmuligheder til deres ejendomme.

### STØTTEKONTI

Merkur tilbyder særlige støttekonti, hvor der udover en beskedent rente til indskyderen også tilfalder et støttebidrag til en miljø- eller humanitær organisation. Sådanne støttekonti tilbydes i samarbejde med WWF Verdensnaturfonden, Red Barnet, Nepenthes, Mellempfolkeligt Samvirke, Organisationen for Vedvarende Energi og STS International Solidarity.

### FAIR TRADE

Merkur har i samarbejde med en række organisationer udviklet en særlig opsparingskonto, Verdenshandelskontoen, der fungerer som basis for ydelse af kreditter til fremme af retfærdig handel (Fair Trade) med eksportører i udviklingslande.

### OPERATION DAGSVÆRK

Gymnasieelevernes årligt tilbagevendende indsamling til fordel for et udviklingsprojekt i et af verdens fattige lande er mangeårig kunde i Merkur. Vi har udvidet samarbejdet med en særlig kontotype til unge, som indebærer en årlig støtte fra Merkur til Operation Dagsværk.

### EKOBANKEN OG CULTURA BANK

I henholdsvis Sverige og Norge arbejder vore kolleger i Ekobanken og Cultura Bank med opbygningen af en bankvirksomhed, der i alt væsentligt kan sammenlignes med Merkurs. De tre skandinaviske banker har et tæt samarbejde om bl.a. større låneprojekter, personaleudvikling m.m.





## PRAKTISKE OPLYSNINGER

### HVAD ER ANDELE?

Merkur er et pengeinstitut organiseret som andelskasse, og den basiskapital, der ligger til grund for vores virksomhed, kaldes andelskapitalen. Det svarer til aktiekapitalen i en bank.

Andelskapitalen skabes af de mennesker, foreninger, institutioner og andre som køber andele. Pr. december 2005 har Merkurs over 2100 andelshavere tegnet en andelskapital på 66,9 mio. kr.

### TO TYPEN ANDELE

I Merkur findes to typer andele: A- andele og B-andele. Forskellen er, at A-andelen er uden afkastmulighed - og er dermed kapital med et ideelt sigte, nemlig udviklingen af Merkur som funktion i samfundet. B-andelenes kurs (værdi) opskrives derimod i takt med andelskassens resultater og giver dermed mulighed for et afkast.

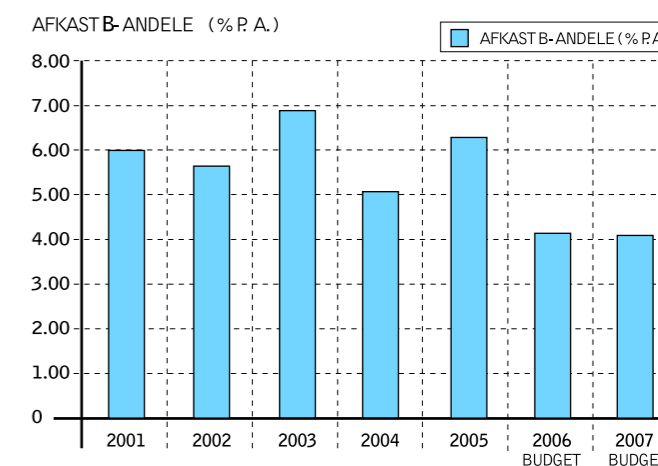
### STEMMERET

Som andelshaver bliver du indbudt til at deltage i Merkurs årlige generalforsamling. Hver andelshaver har én stemme, uanset antallet af andele - det er en vigtig del af andelsprincippet. Generalforsamlingen vælger et repræsentantskab, der igen vælger Merkurs bestyrelse.

### RISIKO OG OVERSKUDSMÅL

Andelskapital er IKKE indlån, selvom den kan fungere som en langsigtet opsparing. Det betyder, at andele er risikovillig kapital og derfor IKKE er omfattet af indskydergarantifondens regler. Men du hæfter kun for det beløb, du har købt andele for, og har derudover ingen hæftelser.

Merkur gør meget for at begrænse risikoen. I praksis er risikoen for at tabe penge begrænset. I Merkur har vi en forsigtig udlånspolitik, der er baseret på en langsigtet vurdering af projekternes



styrke økonomisk, miljømæssigt og socialt. Vi arbejder med en høj grad af sikkerhedsstillelse og er grundige ved vurderingen af deltagerens ansvarlighed.

Vi foretager ikke spekulation, hverken i valuta eller værdipapirer.

På dette grundlag har Merkur kunnet udøve sin virksomhed med et begrænset tab på udlånsprojekter, der set over en årrække ikke er højere end hos andre pengeinstitutter af tilsvarende størrelse. Merkur er som alle andre danske pengeinstitutter omfattet af finanstillsynets overvågning og kontrol.

Det er ikke Merkurs mål at tjene så mange penge som muligt - men derimod at drive en virksomhed som alle parter kan være tilfredse med. Parter er i denne forbindelse andelshavere, indlånere, låntagere og medarbejdere. Også det omgivende samfund får sin del, dels i form af skatter, dels i form af den ekstra værdi, som tilføres samfundet via de almennyttige projekter.

Merkur tilstræber et overskud, der dels giver en passende konsolidering af virksomheden, der kan tjene som buffer for uforudsete hændelser, dels giver en forrentning af kapitalen, der kan sammenlignes med den 10-årige obligationsrente.

Merkur har ikke oplevet år med underskud, men det kan naturligvis ikke udelukkes, at dette vil kunne ske i fremtiden. I så fald vil B-andelens kurs blive lavere.

### HVEM KAN KØBE ANDELE?

Alle kan købe andele - private, virksomheder, foreninger og institutioner. Det er ikke nødvendigt at være kunde i Merkur, ligesom vi heller ikke stiller krav om, at kunderne skal være andelshavere. Ved en enkelt andelshavers køb af andelskapital svarende til mere end 10% af den samlede andelskapital, skal købet godkendes af Merkurs bestyrelse og af Finanstillsynet.



## KAN ANDELE SÆLGES IGEN?

Merkur køber kun andelene tilbage, hvis vi samtidig kan udstede nye andele til andre. Merkur forestår denne formidling, og normalt går der ikke mange dage før et salg kan effektueres, men der kan gå lidt længere tid, afhængig af antallet af købere og sælgere og afhængigt af, hvor stor en andel, der ønskes solgt. Andelene sælges i den rækkefølge, salgsønskerne indgår.

## A- ELLER B-ANDELE?

Er din interesse centreret omkring det ideelle i Merkurs virksomhed og er du ikke interesseret i et økonomisk kontant afkast af andelene til dig selv, skal du vælge A-andele.

De købes og sælges til kurs 100, og andelskassens frie reserver (som ikke ejes af nogen) tilføres hvert år en andel af årets resultat, som svarer til A-kapitalens andel af den samlede kapital.

Vil du gerne have mulighed for at få et rimeligt afkast af din investering i Merkur, f.eks. i tilknytning til pensionsopsparing, samtidig med at du støtter opbygningen af Merkurs virksomhed, skal du vælge B-andele.

B-andelene modtager ikke noget kontant udbytte hvert år, men deres værdi (kurs) fastsættes med baggrund i Merkurs resultater. Har Merkur f.eks. et år haft et overskud, der forrenter den samlede egenkapital med 4%, vil B-andelens værdi blive opskrevet tilsvarende, eksempelvis fra kurs 100 til kurs 104. Kursen fastsættes ved bestyrelsens godkendelse af årsregnskabet.

For køb og salg af B-andele året igennem fastsætter bestyrelsen en kurs hver den 20. januar, 20. april, 20. juli og 20. oktober. Disse kurser fastsættes ud fra en vurdering af Merkurs kvartalsresultater og et skøn for udviklingen resten af året.

B-andelshaverne får én gang årligt oplysning om den endelige kurs samtidig med indbydelsen til generalforsamlingen.

## SKATTEFORHOLD

Det følgende gælder kun for skattepligtige. For institutioner eller foreninger, der ikke er skattepligtige, er der heller ingen beskatning af afkastet fra Merkurs B-andele.

A-andele indebærer ingen skattemæssige konsekvenser, da der ikke er noget afkast.

B-andelens afkast skal for personer beskattes som aktieindkomst, uafhængigt af, hvor længe man har ejet dem. Beskatningen sker først når afkastet realiseres, dvs. når andelene sælges. Skattereglerne for 2006 fremgår af skemaet nedenfor.

## ANDELE OG PENSIONSOPSPARING

Både A- og B-andele kan anvendes som pensionsopsparing i tilknytning til en kapital-, rate- eller selvpension. Op til 20 % af pensionskontoens indestående kan anvendes til tegning af Merkur-andele, dog således at der altid kan købes for et beløb svarende til et års maksimalindskud på kapitalpension (2006: 42.000 kr.). Andelene vil så tilhøre pensionsopsparingen og kan sælges, senest når pensionskontoen til sin tid skal udbetales. Der kan investeres i andele, uanset om pensionsordningen befinder sig i Merkur eller i et andet pengeinstitut. Afkast af B-andele i en pensionsordning beskattes løbende med 15 % af værdistigningen. Dette svarer til den generelle beskatning af pensionsafkast.

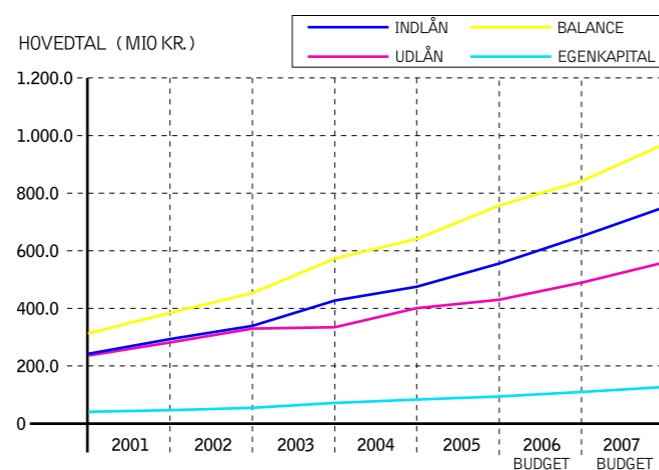
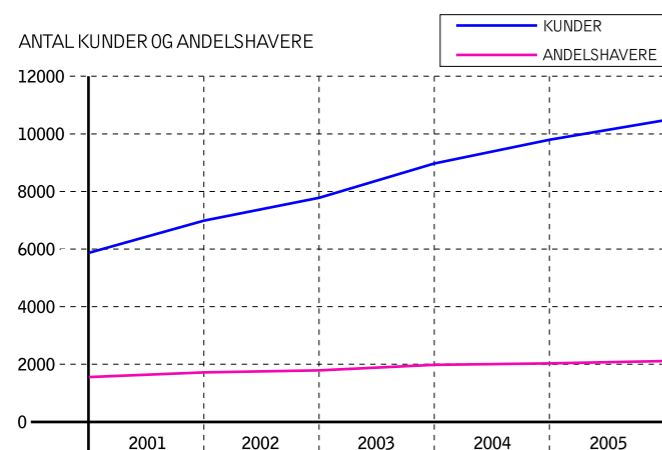
Beskatningen af afkast i en pensionsordning er anderledes.

	AFKAST	TAB
PERSONER, UANSET EJERTID	BESKATTES SOM AKTIEINDKOMST. AFKAST OP TIL 44.300 KR. BESKATTES MED 28 % AFKAST DERUDOVER BESKATTES MED 43 %	FRADRAK I ANDEN AKTIEINDKOMST PÅ IKKE-BØRSNOTEREDE ANDELE/AKTIER. SKATTEVÆRDI AF NEGATIV AKTIEINDKOMST MODREGNES I SKAT AF ANDEN INDKOMST. UDBYTTESKAT REFUNDERES.
SELSKABER, UNDER 3 ÅRS EJERTID	SKATTEPLIGTIG	MODREGNES I FORTJENESTE PÅ ANDRE ANDELE/AKTIER EJET UNDER 3 ÅR. KAN FREMFØRES TIL KOMMENDE INDKOMSTÅR.
SELSKABER, MINDST 3 ÅRS EJERTID	SKATTEFRI	IKKE FRADRAGSBERETTIGET

## DIVERSE

Andelskassen er stiftet 12. oktober 1985 og er registreret i Erhvervs- og Selskabsstyrelsen under CVR nr. 2425 5689. Virksomheden som andelskasse er en videreførsel af spare- og lånevirksomhed i foreningsregi siden 1982. Andelskassen er organiseret som andelsselskab og er omfattet af reglerne i Lov om Finansiell Virksomhed. Pr. 30.06.2006 bestod andelskapitalen af 13.338.000 kr. A-andele og nominelt 47.272.000 kr. B-andele, i alt en nominal kapital på 60.610.000 kr. Den samlede egenkapital inkl. reserver og overkurs ved emission (B-andele) udgjorde 30.06.2006 i alt 98.327.000 kr. Heraf kan 30.136.000 kr. henføres til A-kapitalen og 68.191.000 kr. til B-kapitalen.

Andelskassens årsrapporter er påtegnet af revisionsfirmaerne uden forbehold eller supplerende oplysninger. Yderligere oplysninger, herunder årsrapport for 2004 og tidligere, halvårsregnskaber og oversigt over udlånsprojekter kan rekvireres ved henvendelser til vores afdelinger eller findes på [www.merkurbank.dk](http://www.merkurbank.dk)



## HVORDAN TEGNES ANDELE?

A-andele koster kr. 1.000 pr stk.  
B-andelene er ligeledes på nominelt kr. 1.000 pr. stk., og den aktuelle kurs oplyses ved henvendelse til andelskassen. Ved prospektets udgivelse i september 2006 er kursen 146,50. Næste kursfastsættelse sker 20. oktober 2006.

A- og B-andele udstedes også i Euro. Stykstørrelsen er 250 Euro.

Andele kan tegnes løbende til enhver tid. Der gælder således ingen tidsfrist for tegningen. Betalingen sker kontant, hvorefter de fysiske andelsbeviser udleveres.

## MERKURS REVISION:

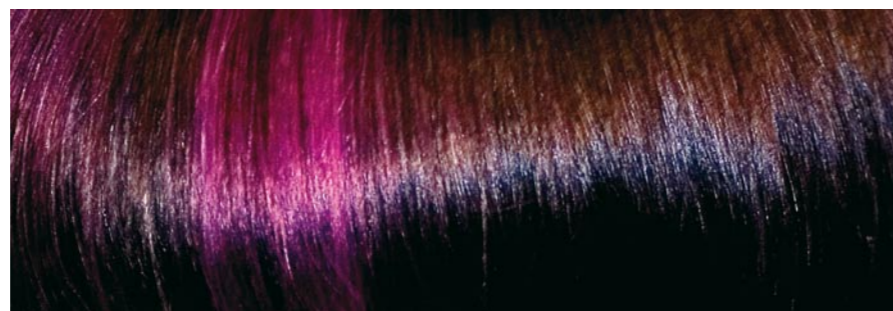
Mortensen & Beierholm,  
Statsautoriseret Revisionsaktieselskab  
Voergaardsvej 2  
9200 Aalborg SV

Statsautoriserede revisorer Preben Randbæk og Peter Davidsen

MERKURS SENESTE ÅRSRAPPORT (2005),  
SENESTE HALVÅRSRAPPORT (2006) SAMT VED-  
TÆGTER INDGÅR SOM EN INTEGRERET DEL AF  
DETTE PROSPEKT.



Gefährlich Café



Zenz Frisør

## DERFOR ER VI KUNDER I MERKUR:

### ZENZ

Zenz - Økologisk frisør med to filialer i København. Zenz tilbyder hår- og skønhedsbehandlinger af høj kvalitet med produkter, der ikke indeholder allergifremkaldende, kræftfremkaldende og hormonforstyrrende stoffer. Anne-Sophie Villumsen, indehaver af Zenz, arbejder aktivt for at udbrede kendskabet til økologiske, ikke-skadelige hårprodukter i frisørfaget og har blandt andet vundet Københavns Kommunes Miljøpris i 2005.

Hun siger om samarbejdet med Merkur:

“Jeg er vild med Merkur pga. af Merkurs holdninger om at støtte bæredygtige og økologiske virksomheder. Jeg synes, at det er dejligt, at man som kunde føler, at ens bank kender en som person og som virksomhed. For min virksomhed betyder det tryghed og en fornemmelse af, at banken er en tæt samarbejdspartner, der rådgiver mig til mit bedste - for går det mig godt, går det Merkur godt. Det betyder, at jeg kan leve min drømme og ambitioner ud – og det er fantastisk.”

### GEFÄHRLICH CAFÉ PÅ NØRREBRO I KØBENHAVN

Konrad Jahn, Musikansvarlig på Café Gefährlich begrunder samarbejdet med Merkur således:

“Merkurs værdigrundlag og indsigt i bl.a. kultur og økologi ligger tæt på vores egne interesser og værdier.

Gefährlich lægger i restauranten stor vægt på kvalitet og økologi, og har siden åbningen bl.a. haft en tilbagevendende politikklub, flere ferniseringer og udstillinger samt samarbejde med danske kunstnere og musikere.

Samarbejdet har indtil videre haft en stor betydning for vores virksomhed. Vi er blevet vist stor tillid og fleksibilitet, og vi har fået yderst nyttig og meget personlig rådgivning. Det har medvirket til, at vi har kunne forfølge de visioner og ambitioner vi fra start havde med Gefährlich. Samtidig med, at vi har mødt opbakning omkring nye idéer og tiltag”.

### HERTHA LEVEFÆLLESSKAB

Hertha Levefællesskab er et bofællesskab for både voksne udviklingshæmmede og for normalt udviklede ved Galten i Silkeborg.

Per Clauson-Kaas, Værkstedsleder Hertha Levefællesskab siger: “Vi samarbejder med Merkur, fordi Merkur sympatiserer med vores målsætninger, og fordi Merkur vil være med til at virkeliggøre vores idéer. Merkur tænker, hvordan kan en idé virkeliggøres frem for først at tænke på pengene. Samtidig er der en gensidig tillid og forståelse mellem os og Merkur.”



Den Økologiske Landbrugsskole Kalø

### DEN ØKOLOGISKE LANDBRUGSSKOLE KALØ

Den Økologiske Landbrugsskole Kalø uddanner økologiske landmænd. Uddannelsen har skabt helt nye perspektiver med internationalt tilsnit - bl.a. med en engelsksproget version af den danske landmandsuddannelse: Organic Farmer. 20-25 nationaliteter er normalt repræsenteret på en årgang elever.

“Vi har valgt at samarbejde med Merkur, fordi vi gerne vil have en bank, der har de samme holdninger som os - og så er der ikke mange at vælge imellem. Samarbejdet med Merkur betyder meget for os. Blandt andet har Merkur været villig til at stille likvid kapital til rådighed på nogle tidspunkter, hvor andre banker måske vil have trukket sig ud, og har herved sikret den Økologiske Landbrugsskoles fortsatte eksistens. Og vi er altid blevet godt behandlet, af et venligt og imødekommende personale”.



Ostproduktion fra Thise Mejeri



Hertha Levefællesskab

### HALKÆR KRO



### HALKÆR KRO

Er et spillested og kulturhus ved Nibe i Nordjylland, der drives af frivillige og ejes af 110 andelshavere.

Erik Bertelsen siger om samarbejdet med Merkur: “Først og fremmest betyder samarbejdet med Merkur, at vi har et pengeinstitut, som vi deler grundholdninger med.

I dagligdagen betyder samarbejdet, at vi ikke skal begynde med Adam og Eva, når vi taler med vores bank, men bare ved, at de forstår vores ideer. Et kulturhus, der annoncerer med “mad og musik med holdning”, hører hjemme i et pengeinstitut med holdning - hvor ellers?”

### THISE MEJERI

Thise Mejeri er et lille økologisk mejeri, der fylder i forbrugernes bevidsthed. Mejeriet har stor vækst inden for produktion af mælk, smør og oste og har i dag en markedsandel på 20 procent af det totale marked af økologisk mælk i Danmark. Mejeriet har gennem de sidste 3 år tredoblet sin mælkeproduktion.

Mogens Poulsen, salgsdirektør i Thise Mejeri siger:

“Holdningmæssigt og ideologisk ligner vores virksomheder hinanden, derfor er vi meget glade for at samarbejde med Merkur. Vi føler os som en del af samme bevægelse mod en mere økologisk samfundsudvikling.” Preben Graugaard, økonomimedarbejder i Thise Mejeri siger: “Vi får i det daglige en professionel rådgivning i Merkur, og vi har en åben dialog. Merkur har en god forståelse af konsekvenserne af forskellige tiltag og er rigtig gode til at se muligheder.”

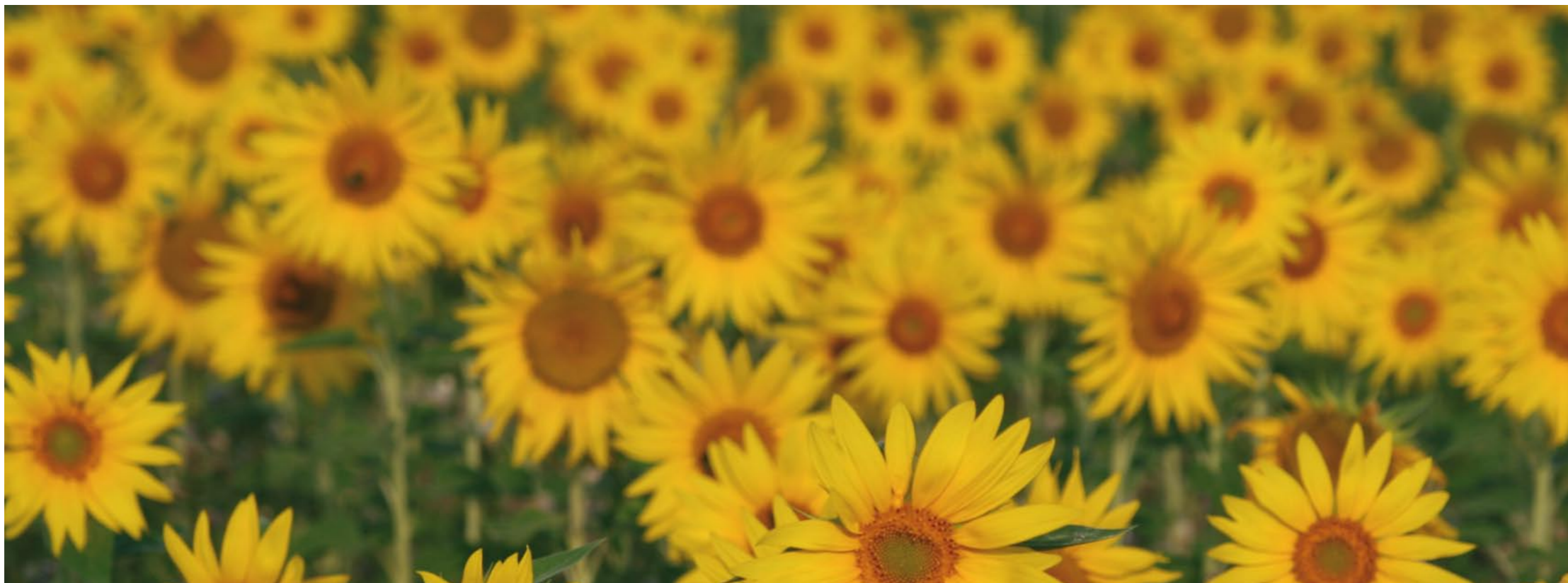
Økologiskdyrket Salvie indgår i mange produkter fra Helios



### DANSK HELIOS

Er en en gros virksomhed inden for sunde biodynamiske fødevarer, naturlige skønhedspleje artikler bl.a. Weleda og Dr. Hauschka, akvarel, bivoks- og plantefarver, naturtekstiler og miljøvenlige rengøringsmidler.

Jette Plougheld siger om samarbejdet med Merkur: “Merkur er vores naturlige samarbejdspartner på pengeområdet. For nogle år siden stod vi for at skulle bygge og havde store problemer med at finde finansieringsmuligheder. Her mødte Merkur os med kreative forslag: Vi blev hørt og ikke overhørt. Vi blev hjulpet i gang med en konstruktiv og frugtbar proces. Hos Merkur føler man, at vi som kunde er i centrum, og at der bliver givet relevant rådgivning – uden bagtanker. Med et engagement i Merkur Andelskasse er vi med til at få penge ud at virke – i kortere eller længere tid – hvor der er behov for dem. Til initiativer og projekter som giver mening. Til socialt, kulturelt og miljømæssigt bevidste projekter, som måske ikke kan finde støtte hos andre finansforetagender, for hvem profit og kurser på børsen er de primære mål. Merkur synliggør deres arbejde – og i et samarbejde med Merkur, er vi sikre på ikke indirekte at støtte eksempelvis uetisk produktion”.



## ERKLÆRING

Som ansvarlige for nærværende prospekt erklærer direktion og bestyrelse, at oplysningerne i nærværende prospekt os bekendt er rigtige og ikke som følge af udeladelser har forvansket det billede, prospektet skal give.

Efter vores overbevisning indholder prospektet de oplysninger, der anses for fornødne for, at investorerne og deres investeringsrådgivere kan danne sig et velbegrunderet skøn over Merkurs aktiver og passiver, resultater og fremtidsudsigter.

Der er ikke i perioden mellem offentliggørelsen af seneste årsrapport og udgivelsen af dette prospekt indtruffet begivenheder, der påvirker bedømmelsen af andelskassens økonomiske stilling. Det bemærkes at Finanstilsynet har kontrolleret en række pengeinstitutters, herunder Merkurs, implementering af nye regnskabsregler for gruppevisse hensættelser mod kreditrisici, og i denne forbindelse finder, at Merkurs hensættelser er for store. Dette kan medføre en positiv ændring af egenkapitalen. Endvidere bemærkes, at renteutviklingen i 2006 med stigende obligationsrenter har påvirket kursudviklingen på andelskassens obligationsbeholdning, jf. andelskassens offentliggjorte halvårsrapport.

### DIREKTION:

Direktør Lars Pehrson, København

### BESTYRELSE:

Arkitekt MAA Morten Gunge (formand), København  
HD i finansiering, landmand Henrik Tølløse (næstformand),  
Statsaut. Revisor, virksomhedskonsulent Peer Jøker, Silkeborg  
Bogholder Anne-Birgitte Olsen, Humlebæk  
Digter Bjarne Petersen Ejaas, Vrå  
Projektleder Klaus Loehr-Petersen, Vejle

September 2006

**AALBORG**

Bispensgade 16  
Postbox 550  
DK-9100 Aalborg  
Telefon: + 45 98 10 18 35  
Telefax: + 45 98 10 18 53  
[aalborg@merkurbank.dk](mailto:aalborg@merkurbank.dk)

**KØBENHAVN**

Vesterbrogade 40  
Postbox 402  
DK-1620 København V  
Telefon: + 45 70 27 27 06  
Telefax: + 45 70 27 57 06  
[kbh@merkurbank.dk](mailto:kbh@merkurbank.dk)

**ÅRHUS**

Sct. Clemens Torv 17  
Postbox 5158  
DK-8100 Århus C  
Telefon: + 45 87 30 97 60  
Telefax: + 45 87 30 97 66  
[aarhus@merkurbank.dk](mailto:aarhus@merkurbank.dk)

**ODENSE**

Asylgade 13  
DK-5000 Odense C  
Telefon: + 45 66 11 27 06  
Telefax: + 45 66 11 27 46  
[odense@merkurbank.dk](mailto:odense@merkurbank.dk)